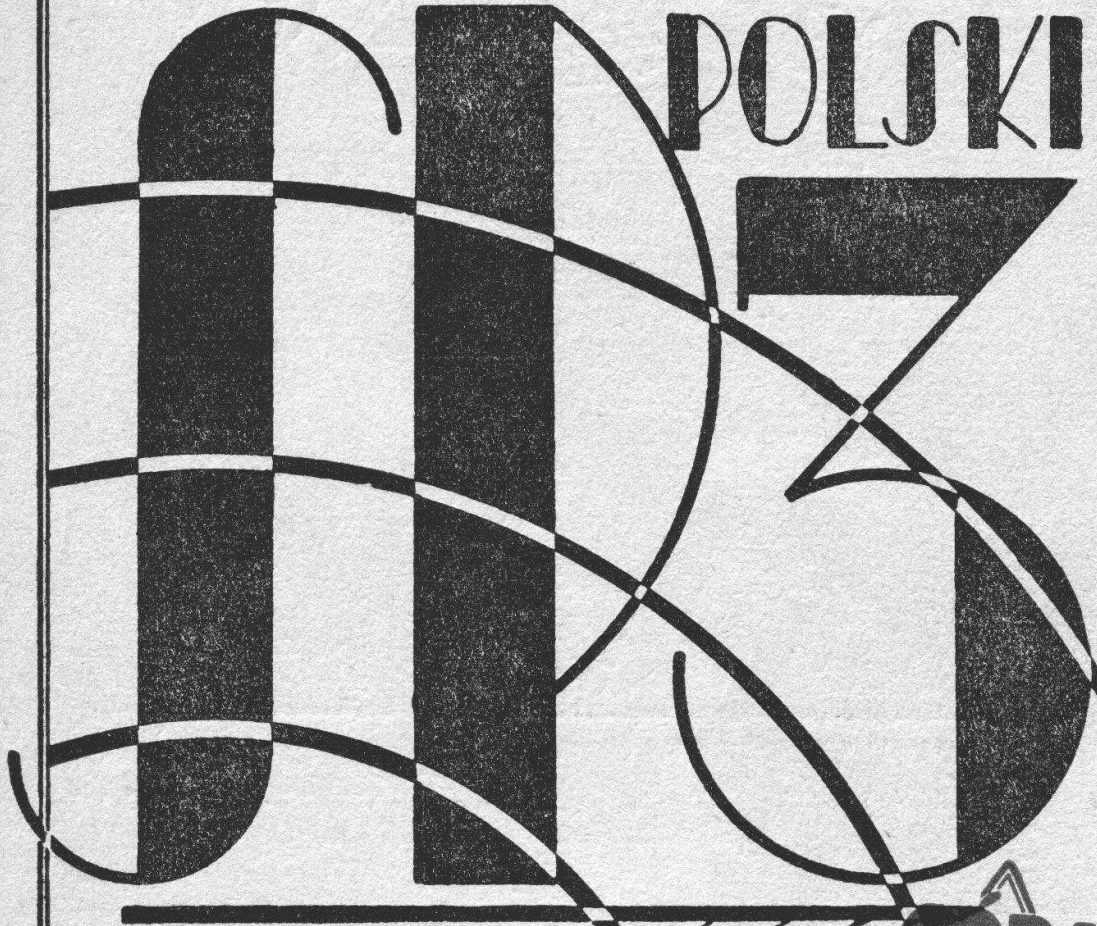
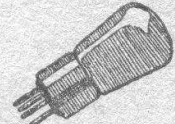


KRÓTKOFALOWIEC POLSKI

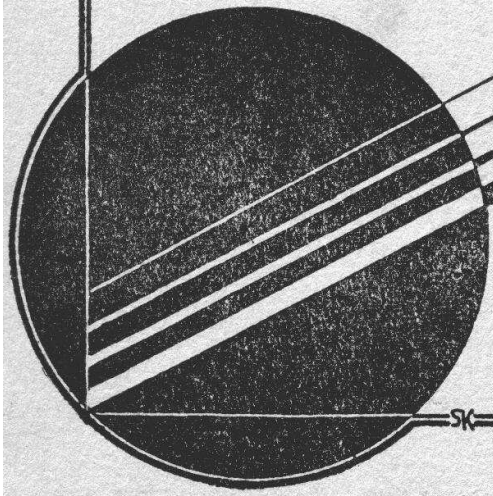


RADIO.

WORA
PHILIPS



RADJO



SK



doskonałe słuchowisko radiowe

zawdzięczam

Akumulatorom

Petea

POLSKIE TOWARZYSTWO AKUMULATOROWE S. A.

BIAŁA obok BIELSKA.

OBOWIĄZKIEM

KAŻDEGO AMATORA-

NADAWCY JEST

NALEŻEĆ DO

KLUBU

KRÓTKOFALOWCÓW

CENA 70 GROSZY

KRÓTKOFALOWIEC POLSKI

MIESIĘCZNIK POŚWIĘCONY KRÓTKOFALARSTWU POLSKIEMU

ROK I. Lwów, Październik 1929 Nr. 10

REDAKCJA I ADMINISTRACJA: LWÓW, UL. GŁĘBOKA L. 10. TEL. 13-82

PRENUMERATA ROCZNA 7 ZŁOTYCH — FOREIGN 1 \$ YEARLY

Do naszych Czytelników!

„*Krótkofalowiec Polski*“ jest jedynym pismem w Polsce, służącym wyłącznie idei krótkofalarstwa i reprezentującym ogół krótkofalowców polskich w kraju i zagranicą, a jako takie zupełnie bezstronnie. Ostatnio zaszedł jednak fakt, wobec którego redakcja „*Krótkofalowca Polskiego*“ w imię dobra ogółu, oraz idei zjednoczenia wszystkich polskich krótkofalowców, musi zająć odpowiednie stanowisko.

Mianowicie grupa warszawskich nadawców, skupiona w „*P. K. R. N. — Warszawa*“, pozwoliła sobie na ogłoszenie w Nr. 38, tamtejszego pisma „*Ra*“, „komunikatu“, którego jedynym celem zdaje się być chęć nowego rozbitcia jednoczących się polskich krótkofalowców, oraz wyrobienie zgoła dziwnego wyobrażenia o zadaniach i kierunku nowej ogólnopolskiej organizacji, pod nazwą „*P. Z. K.*“.

Rozpatrzmy poszczególne punkty wspomnianego „komunikatu“. Przedewszystkiem rzuca się w oczy celowe pomijanie udziału „*Lwowskiego Klubu Krótkofalowców*“ w akcji zjednoczenia ogółu polskich nadawców, oraz w pracach tego Klubu nad stworzeniem nowej ogólnopolskiej organizacji związkowej. Otóż stwierdzić należy, że „*L. K. K.*“ pierwszy podał projekt utworzenia takiej organizacji, a żaden Klub nie poświęcił tyle czasu i energii nad urzeczywistnieniem tego projektu. Bliższe dane znajdują nasi Czytelnicy w artykule p. t. „*L. K. K.*“.

Co do argumentacji autorów tego „komunikatu“ o zadaniach „*P. K. R. N. — Warszawa*“, to nie wytrzymuje ona krytyki, ponieważ np. Lwów jest również siedzibą władz centralnych wielu

organizacji ogólnopolskich, nie mówiąc już o tem, że Lwów posiada największą liczbę zarejestrowanych stowarzyszeń ze wszystkich miast Polski. Poza tem zapytać należy, wielu amatorów — krótkofalowców upoważniło „P. K. R. N. — Warszawa“ do reprezentowania polskiego krótkofalarstwa?!

I tu stwierdzić musimy, że do czasu utworzenia nowego Związku, jedynie „L. K. K.“, jako posiadający największą ilość członków (133) we wszystkich miastach Polski, oraz uznany przez organizacje zagraniczne Związek Międzynarodowy (I. A. R. U.), za centralną organizację ogólnopolską, reprezentuje ogół polskich krótkofalowców, tak w kraju, jak i zagranicą.

Następnie poruszoną jest sprawa zjazdu delegatów Klubów w Warszawie, w dniu 16-go czerwca b. r. Sprawa ta została już dostatecznie omówioną na łamach naszego pisma i tylko stwierdzić należy na podstawie posiadanego materiału, że mamy tu ciągle do czynienia z wybitnie złą wolą pewnej części organizatorów tego zjazdu.

Następne „wiadomości“, jak „nielegalność pracy krótkofalowej“, „praca destrukcyjna dla Państwa“, oraz „zwalczanie nielegalnych stacyj“, nie będziemy nawet rozpatrywać, gdyż nie nadają się wogóle do dyskusji, a snucie mniej lub więcej wesółych wniosków z tych określeń, pozostawiamy naszym Czytelnikom.

Z naszej strony zaznaczamy, że tego rodzaju przedstawienia spraw, mających żywotne znaczenie dla naszego ruchu, nie polepszy istniejącego stanu rzeczy, gdyż ruchowi naszemu daje się dotkliwie odczuwać brak jednolitej linii wytycznej, tak potrzebnej dla dalszego racjonalnego rozwoju, dalej, brak oparcia o Rząd i społeczeństwo, oraz konsolidacji, bez której intensywne i celowe prace jest niemożliwą. I tylko obawa o tą przyszłą pracę, pozostającą przy takim „systemie“ pod wielkim znakiem zapytania, zmusiła nas do zabrania głosu, oraz postawienia tych faktów pod sąd opinii ogółu polskich krótkofalowców. — „Krótkofalowiec Polski“ siłą rzeczy stoi na straży interesów i dobra ogółu i pomimo „bojkotu“ niektórych Klubów na tem stanowisku wytrwa i zawsze z całą bezwzględnością piętnować będzie tego rodzaju „metody“, które działają nie na pożytek, ale na szkodę polskiego krótkofalarstwa.

Na zakończenie apelujemy do „Instytutu Radjotechnicznego“, by w myśl wygłoszonych zasad wglądął w powyższą sprawę, zaś do Zarządu „L. K. K.“, by w podobnych wypadkach na przyszłość starał się wogóle nie reagować.

REDAKCJA.

L. K. K.¹⁾

(Ciąg dalszy).

Jak wszystkim zapewne wiadomo, L. K. K. pierwszy wysunął projekt (na Walnym Zgromadzeniu z dnia 16 grudnia 1928) stworzenia nowej ogólnopolskiej organizacji krótkofalowej, a to ponieważ Władze życzyły sobie mieć czynniki kierujące blisko siebie, w Warszawie, oraz by zadowolić wszystkich polskich krótkofalowców.

Jakkolwiek bowiem akcja L. K. K. w kierunku zjednoczenia nadawców w polskiej sekcji I. A. R. U. znalazła wszędzie poparcie i doprowadziła do celu, przyczem sytuacja końcowa przedstawiała się lepiej, niż u wielu państw europejskich, to jednak znaleźli się krótkofalowcy, którzy ze względów „zasadniczych“ woleli nie zrzeszać się w L. K. K.

O ile więc np. Anglja czy Holandja²⁾ mogą sobie pozwolić na podobny stan rzeczy, o tyle L. K. K. wychodzi z założenia, że w Polsce powinniśmy dążyć do stanu idealnego. Poza tem z okazji tworzenia nowej organizacji L. K. K. pragnął przeprowadzić zmianę ustroju krótkofalarstwa polskiego, gdyż dotychczasowa praktyka w kierowaniu naszym ruchem wykazała konieczność takiej zmiany.

Rezolucja uchwalona na Walnym Zgromadzeniu L. K. K. z 16-go grudnia ub. roku nie podawała projektu nowej organizacji, lecz tylko konieczność jej powstania. Dopiero podczas przeprowadzonej po uchwaleniu rezolucji dyskusji, jak stwierdza protokół Walnego Zgromadzenia, skryształizowano jasno charakter projektowanej organizacji, jako związek klubów okręgowych, związanych statutem ramowym, na wzór większości polskich organizacji związkowych. Wspomniana natomiast rezolucja stwierdza, że siedzibą zarządu organizacji ogólnopolskiej powinien być nadal Lwów, a jedynie względy wyżej wspomniane (kontakt z Władzami) przemawiają za przeniesieniem siedziby prezesa do Warszawy, do czego też L. K. K. będzie dążyć.

Znaleźli się jednak ludzie, którzy potrafili zupełnie wypaczyć ideę L. K. K. Co więcej, przy wszelkich wystąpieniach operowali szumnie rezolucją L. K. K., z pominięciem jednakowoż jej komentarzy. W rezultacie komisja dla fal krótkich w Warszawie opracowała projekt statutu P. Z. K. (Polskiego Związku Krótkofalowców), który jest sprzeczny z intencjami większości, smutna zaś historia ze zjazdem delegatów Klubów w Warszawie (16 czerwca b. r.) sprawę przypięczętowała. W międzyczasie Zarząd L. K. K. w przewidywaniu co się święci, oraz by dać materiał wspomnianej Komisji (opracowanie prawne statutu oczywiście L. K. K. z całym zaufaniem oddawał Komisji dla fal

¹⁾ Dane z życia organizacyjnego L. K. K. znajdują nasi Czytelnicy w „Komunikatach klubowych“ w nr. od 1—10 *Krótkofalowca Polskiego*.

²⁾ Jak wiadomo w państwach tych nie wszyscy nadawcy należą do organizacji oficjalnej.

krótkich, jako posiadającej w swym składzie prawników-specjalistów), na posiedzeniu z dnia 16 lutego b. r. uchwalił bardziej szczegółowy projekt nowej organizacji. — Uchwały te przytaczamy:

Uchwały Zarządu L. K. K. z dnia 16-go lutego 1929.

PROJEKT „P. Z. K. K.“

Aby nowa organizacja odpowiadała swoim doniosłym celom, musi opierać się na następujących zasadach:

Zostaje stworzony „Polski Związek Klubów Krótkofalowych“ (będący Związkiem Klubów okręgowych) z siedzibą prezesa w Warszawie.

Samodzielnych Klubów mamy obecnie w Polsce 3, a to: L. K. K. na terenie całej Polski, P. K. R. N. w Warszawie, Poznański Oddział P. K. R. N. czyli t. zw. „Zachodnio Polski Klub Krótkofalowców“ w Poznaniu¹⁾.

Członkowie L. K. K. w okręgach, w których są inne Kluby, stają się automatycznie członkami tychże Klubów z chwilą powstania P. Z. K. K. — W innych okręgach podlegają tak długo P. Z. K. K. za pośrednictwem L. K. K., póki nie utworzą organizacji miejscowych (chodzi tu głównie o Wilno, gdyż w innych nie posiadających dotychczas swych Klubów ośrodkach widowisk na stworzenie ich narazie niema).

Władzami P. Z. K. K. są: 1. Walne Zgromadzenie. 2. Zarząd. 3. Prezes.

Istniejące Kluby wysyłają na Zwyczajne Walne Zgromadzenie P. Z. K. K., które się odbywa raz w roku, po dwóch przedstawicieli z prawem głosu wedle posiadanych przez każdego z nich indywidualnych pełnomocnictw od członków danego Klubu. Miejsce Walnego Zgromadzenia oznacza prezes. Na Walnym Zgromadzeniu P. Z. K. K. zostanie uchwalone dla przyszłego Prezesa wytyczne jego pracy w okresie aż do następnego Walnego Zgromadzenia. Pierwsze Walne Zgromadzenie odbędzie się w Warszawie i zostanie zwołane przez kierownika budowy Instytutu Radjotechnicznego.

W razie nagłej bardzo doniosłej sprawy, która przekracza kompetencje Prezesa i Zarządu, zwołuje Prezes Nadzwyczajne Walne Zgromadzenie, uwiadamiając o tem Kluby okręgowe co najmniej na 21 dni naprzód.

Walne Zgromadzenie wybiera Komisję rewizyjną P. Z. K. K.

Zarząd składa się z tylu członków, ile samodzielnych Klubów istnieje w Polsce, przyczem członkiem Zarządu jest każdorazowy Prezes Klubu okręgowego. Członek Zarządu P. Z. K. K. w razie niemożności przyjazdu na posiedzenie Zarządu ma prawo wyznaczyć swego zastępcę i to niekoniecznie członka Klubu.

¹⁾ Zwracamy uwagę, na datę uchwał Zarządu L. K. K.: 16 lutego 1929.

Zarząd P. Z. K. K. decyduje w ważnych sprawach i zostaje zwoływany przez Prezesa P. Z. K. K. jedynie w wypadku przekraczającym kompetencje przez Walne Zgromadzenie Prezesowi udzielone.

Walne Zgromadzenie wybiera z siebie, lub z poza siebie Prezesa P. Z. K. K. Prezes urzęduje w Warszawie i ma do swej dyspozycji własne biuro, zajmujące się rejestracją czynności poszczególnych Klubów, prowadzeniem wykazu znaków wydawanych z przydzielonych im serji przez poszczególne Kluby, prowadzeniem Kasy głównej, występowaniem wobec zagranicy w sprawach ogólnoklubowych i t. d. P. Z. K. K. reprezentuje wobec Władz Prezes.

Do upoważnień Prezesa należy zwoływanie Nadzwyczajnego Walnego Zgromadzenia na wniosek Zarządu, lub pisemny wniosek podpisany przynajmniej przez $\frac{1}{3}$ ogólnej ilości członków P. Z. K. K.

W sprawach nie wymagających koniecznie posiedzenia Zarządu, może Prezes na drodze korespondencyjnej uzyskać aprobatę członków Zarządu.

Biuro kart QSL na Polskę mieści się we Lwowie, jak dotychczas.

Organ P. Z. K. K., p. t.: *Krótkofalowiec Polski*, wychodzi we Lwowie. Redaktor naczelny jest wybierany przez Walne Zgromadzenie L. K. K. i mieszka we Lwowie. Na łamach pisma musi być zarezerwowane miejsce tak dla komunikatów P. Z. K. K., jak Klubów krótkofalowych.

Kasa P. Z. K. K. otrzymuje wpływy z Kas klubowych wedle norm, które zostaną ułożone i wypłaca co miesiąc: administracji *Krótkofalowca Polskiego* 50 gr od każdego członka, wedle stanu z ostatniego dnia ubiegłego miesiąca; biuru QSL zaraz po otrzymaniu rachunku na wydatki z poprzedniego miesiąca pełną jego wysokość.

Członkowie P. Z. K. K. otrzymują *Krótkofalowca Polskiego* bezpłatnie.

* * *

Jak widzimy, jest to rozwiązanie kwestji w obecnych warunkach wprost idealne, a jako zapewniające maksimum rozwoju fal krótkich w Polsce (i to we wszystkich okręgach równomiernie) jedynie zgodne z interesami Państwa. Projekt ten m. i. jest wzorowany na krótkofalowej organizacji belgijskiej, która jak wiadomo wykazuje największy rozkwit w stosunku do ilości mieszkańców, ze wszystkich państw Europy. Nic więc dziwnego, że Komisja dla spraw P. Z. K. K. wybrana na Nadzwyczajnem Walnem Zgromadzeniu L. K. K. z dnia 16 czerwca b. r. w uchwałach swych zajęła ponownie stanowisko Walnego Zgromadzenia z 16 grudnia ub. roku i stanowisko Zarządu. L. K. K. stoi na straży interesów ogółu i nie może pozwolić na traktowanie spraw dotyczących najżywoźniejszych interesów całego polskiego krótkofalarstwa z punktu widzenia jakiegoś ośrodka,

choćby tym ośrodkiem miała być nawet... stolica. — Niemniej L. K. K. niezależnie od dalszego przebiegu wypadków nie ma zamiaru usuwać się od współpracy (jakby sobie tego może niektórzy życzyli), choćby z tego powodu, że tworzy trzon przyszłego P. Z. K.; bez L. K. K. — P. Z. K. nie byłby „Polskim Związkiem Krótkofalowców“!

Wszelkie potrzebne zmiany L. K. K. potrafi przeprowadzić statutowo, już na terenie przyszłego P. Z. K. i w tym kierunku będzie L. K. K. pracować dla dobra ogółu. Zaś sam Klub pod nazwą L. K. K. ograniczy się wtedy, stosownie do zapowiedzi, do okręgu lwowskiego i przynależnych, by wytężoną pracą na tych terenach przyczynić się do świetności całego Związku.

Jeżeli chcecie polepszyć ton waszej stacji, oraz zwiększyć jej zasięg, sterujcie wasz nadajnik kryształem kwarcu.

1 — V — 2.

Normalnym typem odbiornika krótkofalowego używanym przez większość amatorów nadawców i nasłuchowców jest 2-3-lampowy odbiornik złożony z audionu w układzie reakcyjnym i 1- lub 2-lampowego wzmacniacza niskiej częstotliwości, czyli t. zw. O—V—1, 2.

Odbiornik tego rodzaju ma swe zalety, ale ma też i wady. Zaletą jest możliwość odbioru na minimum lamp t. j. na jedną (O—V—O), oraz możliwość użycia zupełnie niskiego napięcia anodowego (15 v), zaś napięcie anodowe lampy z siatką osłonową wynosi minimum 120 v (przy niższych napięciach pracuje ona z bardzo małą wydajnością). Zasięg jednak O—V—2 pracującego w tych samych warunkach co 1—V—2 jest zawsze mniejszy, a następnie 1—V—2 daje głośniejszy odbiór.

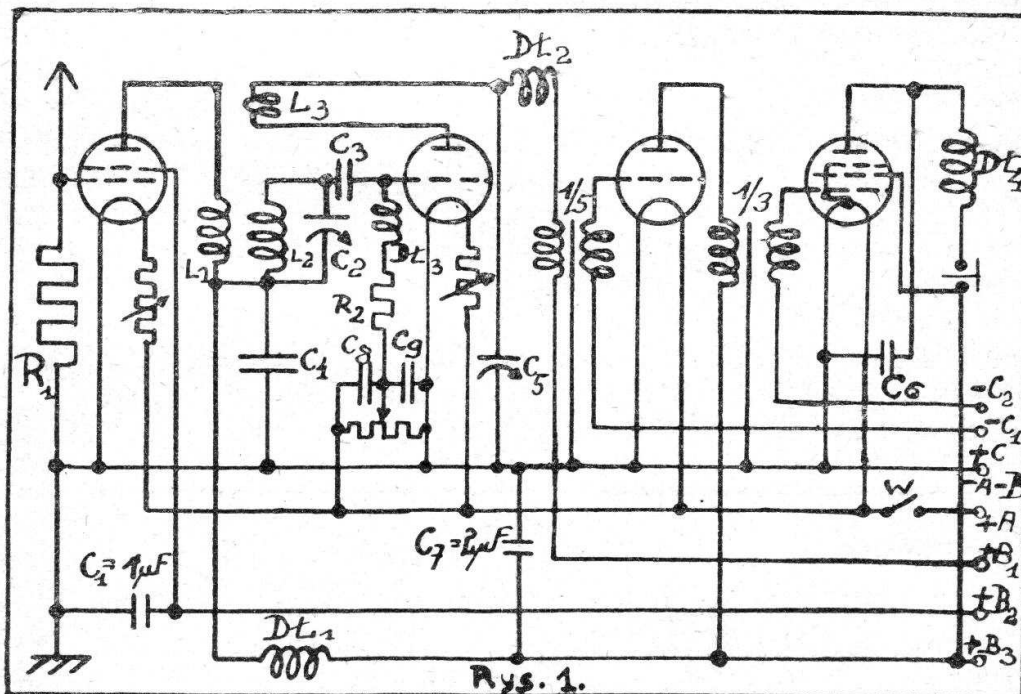
Następnie dużą zaletą 1—V—2 jest brak t. zw. dziur w reakcji (*Schwingloch*) przy odbiorze fali własnej lub harmonicznej anteny, a dających się bardzo we znaki amatorom używającym tej samej anteny do nadajnika i odbiornika. Skalowanie aparatu praktycznie nie zależy od załączonej do niego anteny, tylko od napięcia anodowego lampy detektorowej. Obsługa obu aparatów jest zupełnie identyczna z tem, że przy 1—V—2 możemy w bardzo szerokich granicach (zapomocą opornika żarzenia pierwszej lampy) zmieniać siłę odbioru bez zmiany reakcji.

Zajmijmy się z kolei schematem 1—V—2, rys. 1. Widzimy tam, jak mówi nazwa, jedną lampę w układzie wzmacniacza wysokiej częstotliwości, detektor i 2 stopnie wzmacniacza niskiej częstotliwości. Jak widać z schematu obwód wejściowy pierwszej lampy jest niestrojony i składa się z bezpojemnościowego i bezindukcyjnego oporu omowego R_1 (np. Loewe). Wartość

jego waha się w granicach od 5000—50.000 Ω , najkorzystniejszą zaś jego wartość należy ustalić eksperymentalnie. Można go nawet zupełnie opuścić, wtedy rolę jego spełnia opór wewnętrzny między siatką, a katodą.

Użycie oporu zamiast obwodu strojonego wpływa wprawdzie nieco ujemnie na selektywność i siłę odbioru, lecz zato ułatwia w bardzo wysokim stopniu strojenie i wyskalowanie odbiornika (człowiek ma tylko dwoje rąk, zaś jednoosiowe kondensatory ze względów technicznych nie wchodzą tu w rachubę).

W obwodzie anodowym pierwszej lampy znajduje się cewka L_1 sprzężona półperjodycznie z cewką obwodu siatkowego L_2 lampy detektorowej, oraz w dalszym ciągu dławik wy-



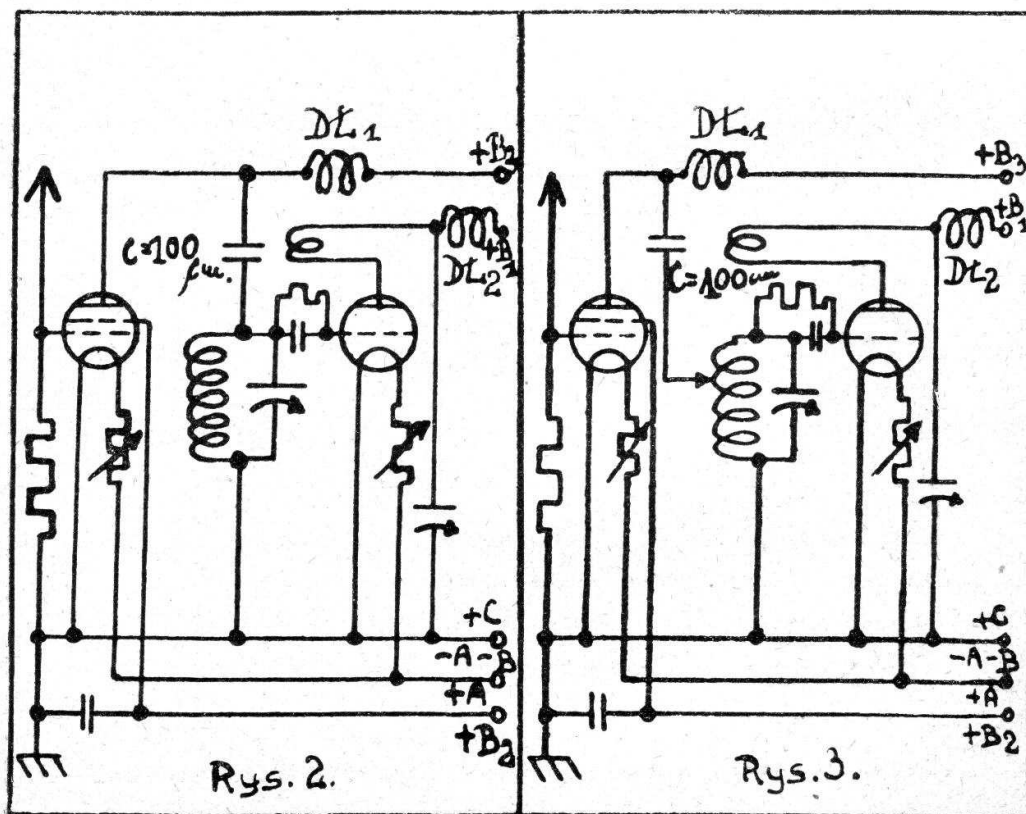
sokiej częstotliwości $D\bar{L}_1$ odgradzający wysoką częstotliwość od źródła prądu anodowego. Obwód strojony lampy detektorowej złożony z cewki L_2 i kondensatora obrotowego C_2 łączy się z jednej strony przez kondensator stały $C_3 = 100\text{--}250\text{ cm}$ (najlepiej próżniowy) z siatką lampy detektorowej, z drugiej zaś przez kondensator stały $C_4 = 10.000\text{ cm}$ z ujemnym biegunem katody.

Siatka lampy detektorowej otrzymuje odpowiednie napięcie siatkowe poprzez dławik wysokiej częstotliwości $D\bar{L}_3$ i opór upływowy $R_2 = 2\text{ M}\Omega$ dzięki potencjometrowi P ($400\text{--}800\ \Omega$) załączonemu równolegle do katody. Celem możliwości uzyskania oscylacji przy jakimkolwiek położeniu kontaktu poślizgowego potencjometru P łączymy kontakt poślizgowy tegoż kondensatorami stałymi $C_8 = C_9 = 5000\text{--}10.000\text{ cm}$ z oboma biegunami katody. Całe to urządzenie służy do regulacji punktu krytycz-

nego reakcji, da się zastosować w audionie każdego typu, lecz koniecznym nie jest (rys. 2 i 3).

Jak widzimy z schematu audion pracuje w znanym układzie Schnell'a. Do uzyskania reakcji służy cewka reakcyjna L_R , zaś do jej regulacji kondensator obrotowy C_5 . Kondensatory C_2 i C_5 mają pojemność 100—200 cm , oba mają dielektryk powietrzny, kondensator C_2 jest logarytmiczny, zaś C_5 półokrągły. Przedostaniu się wysokiej częstotliwości do wzmacniacza niskiej częstotliwości przeszkadza dławik wysokiej częstotliwości $D\mathcal{L}_2$. W obwodach żarzenia pierwszej i drugiej lampy znajdują się oporniki żarzenia o oporze zależnym od prądu żarzenia danych lamp. Dalej widzimy normalny 2-lampowy transformatorowy wzmacniacz niskiej częstotliwości z trójsiatkową lampą końcową. Rdzenie obu transformatorów są uziemione. Celem uwolnienia sznura słuchawkowego od wpływu ręki łączymy anodę ostatniej lampy kondensatorem stałym $C_6 = 2000\text{ cm}$, z ujemnym biegunem katody, zaś w obwód anodowy tejże lampy wstawiamy dławik wysokiej częstotliwości $D\mathcal{L}_4$.

Wszystkie dławiki $D\mathcal{L}$ mają po 100 zwoji drutu 0.1 mm w podwójnej izolacji jedwabnej nawiniętych na cylindrach turbonitowych o średnicy 4 cm i długości 3 cm . Ekranowanie całego odbiornika i jego części jest pożądane, lecz niekonieczne. Obsługa w niczem nie różni się od obsługi zwyczajnego O—V—2. Oznaczenie baterji przyjąłem amerykańskie: A-battery = bat. żarzenia B — battery = bat. anodowa, C — battery = bat. siatkowa. — Kondensatory stałe polecam typu rurkowego (np. AH). Skale do



kondensatora C_2 dajemy mikrometryczną. Cewki L_1 , L_2 i L_R są wymienne. Podstawki do cewek i dwu pierwszych lamp konieczne bezpojemnościowe. Połączenia robimy jak najkrótsze.

Wkońcu zaznaczam, że artykułów o tym typie odbiornika krótkofalowego było już bardzo wiele w prasie amerykańskiej, niewiele w prasie europejskiej, zaś w polskiej prasie radiowej jest on pierwszym.

Dla przejrzystości podaję jeszcze dwa najczęściej spotykane warianty tego układu (rys. 2 i 3) zaznaczam, że jest ich znacznie więcej, lecz z powodu braku miejsca nie mogę ich wszystkich zamieścić. Różnią się one od siebie tylko sposobem sprzężenia między lampą pierwszą a drugą (stosowanie audionu różnych typów nie stanowi tu różnicy zasadniczej).

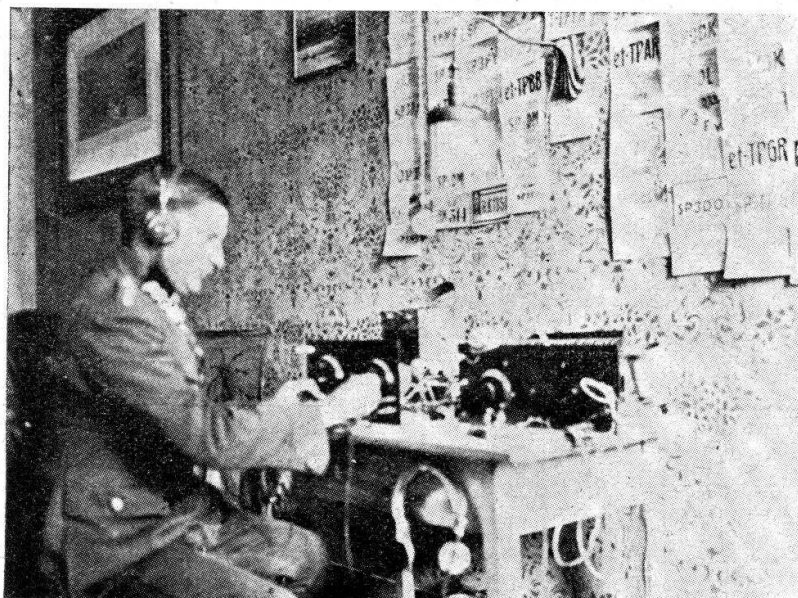
W lecie b. r. zajmowałem się szczegółowo tym typem aparatu i po wypróbowaniu różnych typów 1—V—2 stwierdzam, że do najlepszych wyników doszedłem zapomocą układu przedstawionego na rys. 1. Ponieważ jest to bardzo szerokie pole do doświadczeń i ulepszeń, zwracam się z apelem do ogółu krótkofalowców, by zechcieli się tym typem odbiornika zająć, a swe wyniki i spostrzeżenia podać do ogólnej wiadomości na łamach *Krótkofalowca Polskiego*.

Alfred Kranzler, Lwów.

(sp3dk.).

STACJA SP3CG.

Por. STANISŁAW KOMARNICKI — LWÓW.



Nadajnik Hartley początkowo z lampą B 406, przy 120 woltach na anodzie. Antena 10 m, doprowadzenie 14 m, przeciwwaga również 10 m, doprowadzenie 5 m.

Po ustaleniu fali, rozpoczęto nadawanie bez przeciwwagi, używając według zapodań tak krajowych, jak i zagranicznych hams: „ur tone fb cc“. Wskutek służbowego wyjazdu do Grodna, stacja przerwała pracę w początkach lipca b. r. W opracowaniu jest obecnie transformator na 600 woltów, wraz z prostownikiem jednego okresu przez lampę B 406.

W ciągu pracy od stycznia b. r. do końca czerwca otrzymano 102 kart (w tem także pozaeuropejskie), a wysłano 151. — Z początkiem listopada stacja zostanie uruchomiona w nowych warunkach mieszkaniowych i antenowych z nowym odbiornikiem Schnell O—V—2.

~~~~~  
**Najbardziej nieekonomicznem jest nadawanie na AC.**  
 ~~~~~

ZE ŚWIATA.

Stacja SP3DL (Lwów) osiągnęła na 20 m, wspaniałe QSO, przy QRP, z chińską stacją ac3fr (Hong-Kong). Fb om!

Stacja SP3FU (Lwów) w najbliższym czasie rozpoczyna próby nadawania w pasie 40 m. QRPP, około 0,05 wata. Prosi o nadsyłanie spostrzeżeń, oraz kart QSL.

Stacja SP3CX (Kalisz), p. Mieczysław Barański, podaje do wiadomości, że obecnie jest czynną 3 razy tygodniowo, a to w niedzielę od godz. 13 do 14, we wtorek od godz. 21—21:30 i w piątek od godz. 20:30—21:30. Pracuje nadajnikiem systemu Hartley z mocą około 0,5 wata. Prosi o QSL.

Siódmy lwowiak, a mianowicie SP3DM, osiągnął Nową Zelandję! Jak wiadomo dotychczas następujący lwowiacy osiągnęli Nową Zelandję: SP3AR, SP3BI, SP3FM, SP3FS, SP3FU, SP3FY.

Pozatem Lwów posiada obecnie 23 stacje osiągające Pozaeuropeę. Trzej najnowsi DX-owcy, to SP3LZ, SP3LO i SP3LX.

Japonja? Niestety nie! Pojawiała się w eterze stacja nadająca pod znakiem JCC. Chodzi w pasie 40-to metrowym na AC i cieszy się kolosalnem powodzeniem, gdyż jest bardzo silnie słyszalną. Nie zdradza jednak QRA, aż dopiero „przyduszona“ podaje: iljcc, Milano, Italy! W ten sposób „złapało“ się kilku polskich hams, jak również i wielu zagranicznych.

Należałoby napiętnować tego rodzaju dowcipne skracanie znaku, stacje zaś postępujące w podobny sposób — bojkotować.

**Nowość dla Radjoamatorów
i Techników!**

MAVOMETER

PRECYZYJNY

INSTRUMENT POMIAROWY

Przy pomocy wymiennych oporów
pomiary w granicach:

0,001 Volta do 2.000 Volt

0,0001 Amp. „ 20 Amp.

5 Ohmów „ 50 Megaohmów

ŻĄDAJCIE PROSPEKTÓW!

GŁÓWNY SKŁAD:

„G O S S E N“

KRAKÓW

Skrytka pocztowa Nr. 389.

KOMUNIKATY KLUBOWE.

Nowi członkowie.

Przystąpiły do L. K. K. następujące stacje: 131/SP3OI z siedzibą w Krakowie. 132/SP3HI z siedzibą we Lwowie.

Sprawozdanie biura QSL za sierpień.

W sierpniu przekazano ogółem 2374 kart, w tem 1337 z kraju dla zagranicy i 1037 z zagranicy dla krajowych hams. Transportów poszło zagranicę 33, ofrankowanych na zł 105.90.

Komunikat biura QSL.

Stacje: SP1VW, SP2IZ, SP3WB, SP3GO, SP3JS, SP3IR, SP3OS, SP3XW, SP3VW, SPUM i SPZ są proszone o podjęcie nadesłanych do nich kart. W razie niepodjęcia kart do 20-go listopada, zostaną one zwrócone biuram zagranicznym. P. Wysocki (SP3WR) z Warszawy proszony jest o skomunikowanie się listowne z sekretarjatem L. K. K., Lwów, Bielewskiego 6.

Posiedzenia Zarządu L. K. K.

Podaje się do wiadomości zainteresowanych, że uchwałą Zarządu L. K. K. posiedzenia Zarządu odbywać się obecnie będą co drugi wtorek.

Lokal dla zebrań towarzyskich członków L. K. K.

Dzięki uprzejmości firmy „Panradio“, Lwów, Chorążczyzna 5, L. K. K. uzyskał dla swych członków lokal na zebrań towarzyskie, które odbywają się codziennie, z wyjątkiem niedziel i świąt, od godziny 18-tej do 20-tej. Uprasza się wszystkich o tłumne przybycie!

Na tablicy ogłoszeń w nowym lokalu podane są godziny urzędowe członków Zarządu, oraz wszelkie okólniki i zawiadomienia. W godzinach urzędowych sekretarza, wydaje się karty QSL, oraz legitymacje, w godzinach urzędowych skarbnika można wpłacać wkładki.

Drugie posiedzenie Komisji dla spraw P. Z. K. K.

W dniu 8 października odbyło się w sali zebrań Klubu przy ul. Jabłonowskich drugie posiedzenie Komisji dla spraw P. Z. K. K., wyłonionej jak wiadomo na Nadzwyczajnym Walnym Zgromadzeniu L. K. K. z dnia 16-go czerwca b. r.

Zebrani stwierdzili brak § 29 w projekcie statutu P. Z. K. nadesłanym z „Instytutu Radjotechnicznego“, wobec czego wstrzymali się od oceny ogólnej do czasu uzupełnienia. Po krótkiej dyskusji nad sprawami aktualnymi uchwalono w najbliższych dniach wystać trzech członków Komisji do Warszawy, celem przeprowadzenia dochodzeń w szeregu kwestyj bieżących na miejscu. Pozostałe sprawy postanowiono oddać do załatwienia Walnemu Zgromadzeniu w dniu 20-go października.

Legitymacje członkowskie.

Podajemy do wiadomości wszystkich członków, że sekretarz L. K. K. wydaje w godzinach urzędowych legitymacje członkowskie w lokalu przy ul. Chorążczyzny. Członkowie lwowscy uiszczają jednorazową opłatę 20 gr.

Członkowie zamiejscowi mają nadesłać znaczek 25 gr, celem dokonania przesyłki. Bliższe dane w komunikatach klubowych z numeru 9-go *Krótkofalowca Polskiego*. — Przypominamy o obowiązku posiadania legitymacyj przez wszystkich członków.

Wkładki członkowskie.

Przypominamy wszystkim, że wkładki miesięczne należy przysyłać wyłącznie na adres skarbnika: *K. Kulawik — Lwów, ul. Ossolińskich 11*. Lwowscy hams mogą płacić wkładki w godzinach urzędowych skarbnika w lokalu przy ul. Chorążczyzny. Zarząd L. K. K. zdecydowany jest wystąpić jaknajenergiczniej w stosunku do tych członków, którzy posiadają zaległości.

Komunikat referatu prasowego.

Referent prasowy L. K. K. zwraca się do wszystkich hams z gorącą prośbą o jak najrychlejsze składanie wszelkich swoich fotografii w jakichkolwiek bądź formatach na ręce SP3FY, dla celów propagandy naszej zagranicą. — Sprawa bardzo pilna!!!

Oddział Z. P. R. we Lwowie.

Z początkiem października b. r. powstał we Lwowie Oddział Zrzeszenia Przedsiębiorstw Radjotechnicznych w Polsce, z terenem działania na Małopolskę wschodnią. Celem Zrzeszenia jest poparcie rozwoju radja w Polsce, uzdrowienie polskiego handlu i przemysłu radjowego, umiejętna propaganda radjofonii i t. p. Zrzeszenie interwenjuje w Polskim Radjo w sprawie budowy radjostacji lwowskiej. Zrzeszenie jest w łączności z pracą radjową krajową i zagraniczną, a co najważniejsze z wszystkimi organizacjami zagranicznymi obejmującymi przemysł i handel radjotechniczny.

Walne Zebranie z dnia 29-go października 1929 wybrało Zarząd w składzie PP.: Mangel (prezes), Pietruszka i Wolfman (wiceprezesi), Wysocki (skarbnik) i inż. Redlich (sekretarz). Lokal Zrzeszenia: Lwów, ul. Sykstuska 1. Zrzeszenie chętnie stoi do usług „Lwowskiego Klubu Krótkofalowców“ i jego członków we wszystkich sprawach.

DOROCZNE WALNE ZGROMADZENIE „L. K. K.“

z dnia 20-go października 1929.

W dniu 20-go października odbyło się w sali zebrań L. K. K. doroczne Walne Zgromadzenie Klubu, przy nader licznym komplecie członków.

Obrady zagał w zastępstwie prezesa por. Komarnickiego, który musiał nagle wyjechać ze Lwowa, wiceprezes dr. Tytus Vrabetz. Po stwierdzeniu ilości obecnych na sali i reprezentowanych głosów, przewodniczący wygłosił z ramienia Zarządu dłuższe przemówienie na temat prac klubu od czasu ostatniego Walnego Zgromadzenia (16-go grudnia 1928), przechodząc po kolei wszystkie imprezy i przedsięwzięcia L. K. K., stwierdzając

niezwykłą wprost aktywność organizacji i jej żywiołowy rozwój. Następnie przewodniczący oddał głos poszczególnym członkom Zarządu celem zreferowania odnośnych działań.

Z ramienia sekretarjatu i biura QSL zabiera głos sekretarz L.K.K., p. Jan Ziembicki, charakteryzując działalność sekretarjatu w ubiegłym roku sprawozdawczym, oraz czynność polskiego biura QSL przy L. K. K. Biuro to rozwija się stale i osiągnęło już bardzo, wysoki poziom techniczny, zaliczane też jest do najsprawniejszych na świecie. Ilość przekazanych dotychczas kart dochodzi do 30.000!

Sprawy kasowe referuje skarbnik, p. Karol Kulawik. Po odczytaniu zamknięć rachunkowych za rok 1928 (dochody 274,00 zł., rozchody 226,75 zł.) oraz przybliżonych obliczeń za okres od 1. I. do 20. X. 1929 (przychód 1178,18 zł., rozchód 1095,68 zł.) skarbnik charakteryzuje rodzaje rozchodów Klubu, oraz omawia kwestję zaległości wkładek.

Sprawozdanie z ramienia redakcji „Krótkofalowca Polskiego“ wygłosił p. Zbigniew Bartz, z ramienia zaś administracji p. Zenon Leńko, odczytując zarazem bilans wydawnictwa.

Następnie zabiera głos bibliotekarz L. K. K., p. Wacław Frydman, podając dane statystyczne biblioteki oraz plany na przyszłość. Sprawozdanie komisji dla spraw P. Z. K. K. odkłada przewodniczący do punktu czwartego porządku dziennego.

W imieniu komisji rewizyjnej przemawia p. Adam Ligęza, następnie zaś odczytuje protokół komisji z posiedzeń dla zbadania kasy Klubu i „Krótkofalowca Polskiego“. Komisja rewizyjna stawia też szereg wniosków mających na celu jeszcze większe usprawnienie rachunkowości klubowej.

Na zarządzenie przewodniczącego wywiązuje się nad pierwszym i drugim punktem porządku dziennego dłuższa dyskusja. Następnie na wniosek p. mjr. J. Franieka Walne Zgromadzenie udzieliło ustępującemu Zarządowi absolutorjum z podziękowaniem. Dr. T. Vrabetz powołuje na przewodniczącego p. mjr. J. Franieka, który zarządza 10-o minutową przerwę, celem ustalenia kandydatur do odbyć się mających wyborów.

Po przerwie następują wybory w wyniku których prezesem L. K. K. wybrano większością głosów inż. A. Ebenbergera (SP3DX), pozostałych zaś członków Zarządu w składzie: wiceprezesi: por. Stanisław Komarnicki (SP3CG) i dr. Tytus Vrabetz (SP3DR), sekretarz Jan Ziembicki (SP3AR), skarbnik Karol Kulawik (SP3LV), członkowie Zarządu Adam Ligęza (SP3FY) i Zbigniew Bartz (SP3FS), — przez aklamację. Komisję Rewizyjną wybrano w składzie: dyr. Eugenjusz Barczak (SP3DC), mjr. Jan Franiek (SP3FE) i inż. Włodzimierz Kisielnicki (SP3BI). Do sądu polubownego weszli: płk. Roman Misiągiewicz (SP3LQ), por. Stanisław Komarnicki (SP3CG), inż. Włodzimierz Kisielnicki (SP3BI), Tadeusz Seredyński (SP3DL), Witołd Korecki (SPPS). Bibliotekarzem wybrano Wacława Frydmana (SP3BF), referentem prasowym Adama Ligęzę (SP3FY). Redaktorem „Krótkofa-

lowca Polskiego“ zatwierdzono p. Zbigniewa Bartza (SP3FS), administratorami zaś Andrzeja Progulskiego (SP3FM) i Zenona Leńkę (SP3LZ). Wybór „District managerów“ pozostawiono do decyzji Zarządu.

W czwartym punkcie porządku dziennego odczytano dotychczasowe uchwały Komisji dla spraw P. Z. K. K., które w wyłonionej następnej dyskusji uzyskały pełną aprobatę Walnego Zgromadzenia.

Wnioski i interpelacje przyniosły omówienie wielu żywotnych kwestyj bieżących. I tak dyskutowano kolejno nad sprawą kosztów biura QSL, kwestją zaległości wkładek, nad sprawą współpracy ogółu z redakcją „Krótkofalowca Polskiego“ i t. d. Uchwalono: urządzenie drugiego kursu odbioru i nadawania, urządzenie pierwszej polskiej wystawy krótkofalowej, zmiany systemu przyjmowania nowych członków przez wprowadzenie balotowania. Podziękowano p. Stanisławowi Kozłowskiemu za dotychczasową ofiarną pracę na stanowisku redaktora „Krótkofalowca Polskiego“. Na zakończenie zaś w związku z punktem czwartym porządku dziennego i w związku z komunikatem zamieszczonym w jednym z czasopism radiowych uchwalono następującą rezolucję: „Walne Zgromadzenie poleca wystosować pismo tak do P. K. R. N., jak do Instytutu Radio-technicznego i redakcji „RA“, w którym potępia fałszywe przedstawienie stanu faktycznego, mające na oku celowe dyskredytowanie stanowiska L. K. K. wobec osób nieorientujących się w sytuacji i jednostronnie informowanych przez podobne fałszywe komunikaty“. Rezolucja powyższa przeszła przez aklamację.

Na tem obrady zamknięto.

NASŁUCHY.

SP3AR (Lwów).

Komunikat nasłuchowy za okres wakacyjny.

Nadajnik Hartley. Lampa TB 04/10 (QRA koło Sambora). We Lwowie TA 1/40. Fale pasa 7, 14 i 28 mc. Odbiornik: Schnell O-V-2, albo Philipsa 2802.

Afryka zachodnia francuska: ff-8hwy, ff-8ppk. **Algier i Tunis:** fm-8smu, (fm-8kik), (fm-8rit), (fm-8gkc), fm-8jo. **Anglja:** g2yu, g2oa, g2bm, (g2vv), g2ux, g2ax, g2ju, g2fs, (g2dz), (g2ol), g2ma, g2cs, (g2cj), (g2dv), g2ao, (g5em), g5ly, (g5pj), (g5tz), g5ml, g5fsm, g5is, (g5qf), g5hz, g5dz, g5fc, g5pl, g5uq, g5qv, g5wp, (g5cs), g5za, (g5uf), g5tj, (g6zr), (g6uj), g6dh, (g6wn), (g6wk), g6nx, (g6sc), g6hp, (g6yk), g6yc, g6wy, g6wl, g6uh, (g6yl), g6py, g6ut, g6rc, (g6cl), g6da, g6xq, g6wo, g6rr, g6nf, g6nt, g6ci, (g6pa), (g6xb), g6rb, g6wi, g6wt, g6so, g6xj, g6vp, xg6zz, (GBVJ). **Argentyna:** (lu2fi), lu2az, lu3pa, lu3de, lu3dh, (lu4dq), (lu8dy), lu9dt. **Armenja:** (au-7kad), au-7ab, (au-7as), au-7bp, au-7kzn, (au-O7kwb), xau-7ba. **Australja:** VIS, VIY, vk2lj, vk4cm, vk4rb. **Austrja:** UOK, UOR, uopg, (uohy), uosx, uolz, uoac, uowpl, uobht, uofy, uocx, uofx. **Azory:** ct2ac. **Belgja:** (on4hl), on4ja,

on4fq, (on4gn), on4ft, on4fp, on4ww, (on4gw), on4hp, (on4prx), on4us, on4vu, (on4ic), (on4jx), on4fe, on4wc, on4te, on4ia, on4ri, on4hf, on4dg, on4wa, on4jp, on4eu, (on4ko), on4fm, (on4gu), on4hc, on4bz, (on4or), on4gq, on4pr, on4vr, on4ik, on4pp, on4bd, on4xz, (onr7), (onr33). **Brazylja:** pylah, pylbe, pylcl, pylaw, pylbr, pylcr, pylac, pylca, (pylcm), pylib, py2bf, (py2bg), py2qh, (py2ba), py2ay, py2ad, PPU, PPX, PPZ. **Chile:** celav, celah, ce2ab, (ce3ac), ce3bm, ce3ag, ce3bf, ce3ab, CDA. **Chiny:** XGA. **Czecho-słowacja:** „Mars“ (fonja), (oklvp), (oklrv), (oklaz), okla, oklph, (okluz), xoklfm, (ok2lo), (ok2un), ok2la, ak2pa, (ok3nz). **Danja:** ozli, (oz7bz), (oz7v), oz7ks, oz7y, oz7t, ozld, (ozlw), (ozlj). **Egipt:** SUZ, (su8rs), (su8kw), su8an, su6sw, su8gm, su8wy. **Filipiny:** (klhr). **Finlandja:** (ohlfn), ohldha, (oh2nas), oh2dh, oh2nap, (oh2nad), oh2nai, (oh2no), oh2nag, oh2dsa, oh3na, (oh3nq), ah3np, oh3nl, oh4aoh, oh5ng, oh6ng, oh7nd. **Gdańsk:** ym4zo. **Hiszpanja:** earl, ear7, ear10, ear18, ear21, ear37, ear52, ear61, (ear74), ear94, ear113, ear116, ear155, EAQ, EARFU. **Holandja:** (paOol), paOly, paOflx, paOqf, (paOqq), paOnx, (paOcor), (paOix), (paOhb), paOxz, (paOxh), paOxt, paOaq, paOfb, paOxf, paOdw, paOwj, (paOvn), paOfw, (paOss), paOx2, paOgt, paOao, PCR, PCM, PCJ (fonja). **Indje holenderskie:** POT. **Irlandja:** gi-5hv, gi-5ot, (gi-6wg), gi-6yw, gi-6mk. **Irlandja rep.:** ei2d, (ei4d), ei7c, ei8b, ei8c. **Japonja:** JNI, JAN. **Jugostawja:** un7ww. **Kamerun:** fq-pm. **Kanada:** velbr, ve2al, ve2ca, ve2be, ve3cz, ve3bk. **Kenja:** fk-4ms, fk-5cr. **Kuba:** cm2jt. **Labrador:** (vo8wg). **Łotwa:** (yl2ad), yl2ua. **Madeira:** ct3aa. **Marokko:** cn8eis, cn8rux, (OCRB). **Meksyk:** x9a. **Mezopotamja:** yilmdz, (yillm). **Niemcy:** (d4gt), (d4nb), (d4hx), d4sl, d4ba, (d4cg), (d4hu), (d4hi), (d4kqe), (d4ab), (d4ca), d4kg, (d4sm), d4xn, d4gm, (d4aca), d4za, d4vz, (xd4cy), d4jl, d4gg, d4uak, d4cp, d4hh, d4un, d4uj, d4fp, d4hl, d4ma, d4rc, d4yt, d4vp, d4vd, d4aal, (d4abr), d4ic, d4hn, d4vw, (d4nh), (d4ld), d4qv, d4gb, d4skl, DOA (fonja). **Norwegja:** la1g, lals, la2b, LIF, LII, LG. **Nowa Funlandja:** vo8ae. **Nowa Zelandja:** z11ao, z13aj, z14ao. **Nowa Ziemia:** (LDIV). **Paragwaj:** zplac. **Peru:** oa4s, oa4p. **Polska:** SPA, SPPS, splaa, (sp1ab), sp3aj, sp3ba, sp3bb, sp3cg, (sp3dk), sp3dl, sp3dm, sp3dr, sp3ew, sp3fb, sp3ff, sp3fm, sp3fs, (sp3fx), sp3fy, (sp3fz), (sp3ju), (sp3ks), (sp3kv), (sp3kyl), sp3ld, sp3li, sp3lq, sp3ly, (sp3lz), sp3mb, sp3od, sp3pb, (sp3pyl). **Południowa Afryka:** zu6x. **Porto Rico:** k4akv, k4dk, k4kd, k4aan. **Portugalia:** CTBJ, (ctlas), ct1bd, (ctlcc), ct1aa, ct1bv, ct1bx, ct1cb, ct1co, ct1cp. **Rodezja:** vq2nc. **Rosja:** eu-2fr, eu-2fp, (eu-2cu), eu-2ek, eu-2kbh, eu-2bw, (eu-2kbn), (eu-2bd), (eu-2fx), eu-2fa, eu-2aa, (eu-2gd), (eu-2ksr), eu-2kbf, eu-2fe, xeu-2dg, eu-2bv, eu-2kaq, eu-2bg, eu-3cc, eu-3bn, eu-3bf, xeu-3be, eu-3ba, eu-3ct, (eu-4bu), eu-4bn, eu-4kah, eu-4bs, (eu-5at), (eu-5ap), (eu-5kae), eu-5bl, eu-5ay, (eu-5as), xeu-5cw, eu-5am, eu-5bb, eu-5bh, eu-5bd, (eu-5cl), eu-5kaa, eu-6ak, eu-6ao, eu-6ap, eu-8rf (!), eu-9ad, (eu-9ap), eu-9ac, eu-9ax, (eu-9xa), eu-9ak, eu-9av, eu-9ah, RKV, ROK, RKR, RABK, LSKW2. **Rumunja:** (cv5or), cv5as, cv5xx. **Sahara:** FEAL. **Stany Zjednoczone:** wlmo, wl1bwa, wl1agj, wl1ry, wl1zz, wl1ack, wl1bux, wl1we, wl1crw, wl1hd, wl1rw, wl1bkr, wl1ajt, wl1om, wl1anz, wl1mp, wl1ae, wl1caw, w2bcr, w2rs, (w2ai), w2bkg, w2bjg, w2hj, w2boa, w2abu, w2amr, w2fp, w2ctq, w2ait, w2ch, w2crb, w2bn, w2bai, w2avs, w2avg, w2buo, w2vd, w3aro, w3bqv, w3pf, w3aur, w3ja, w3ec, w3ke, w3ot, w3aoh, w4akh, w4qv, w4aek, w4acc, w4js, w4afc, w4zp, w4ft, w4aef, w4ft, w5bcm, w5ix, w5aep, w6cgq, w6bvz, w6vz, w6ehf, w6dzy, w7hn, w7ui, w7wl. (xw7eff), w7id, w7fk, (w8axa), w8aur, w8ahc, w8jm, w8cra, w8hx, w8avp, w8aht, w8cfw, w8da, w8uk, w8dyc, w9ddy, w9fbw, w9ads, w9dfy, (q4afo) (amerykański krążownik), WIK, WIY, WIZ, WML, WDU, WKU, WGT, KLL. **Syberja:** (au-1ak), au-1ai. **Syrja:** (ar-8ufm). **Szwecja:** SAB, SDPA, sm2yk, (sm2vg), sm5xr, sm6ua, (sm6wl), (sm6zb). **Turkestan:** xau-8saz. **Urugwaj:** cxlna, (cxloa). **Węgry:** hafqx, (haf3sr), (haf3kw), (haf3a), (haf3fv), (haf3zr), haf3nk, haf3bl, haf3ap, haf6b, haf8a, haf9am, haf9ab. **Włochy:** IRJ, (ilhv), ilcoc, (ilix), ilfg, ilgk, illl, (iljcc). **Wyspy Kanaryjskie:** fr-ear149, fr-ear153. **Różne:** 5kv, 8anc, 8rux, VNPA, LZB.

QSO w nawiasach.

SP3LI.

Nasłuchry za czas od 15—30 września 1929.

Nadajnik: Hartley inpt 6 watt rac. Odbiornik: Schnell O-V-2, fala abt. 43 m.

Armenja: au-7as, au-7kad. **Portugalja:** ct1ct. **Niemcy:** d4abr, [d4adb], d4abp, [d4aca], d4aey, [d4abb], d4bg, [d4go], d4fp, d4gt, [d4hi], d4hu, d4kg, [d4ni], [d4gb], d4skv, [d4sm], xd4tc, d4tk, d4tq, [d4ts], [d4tv], d4uab, [d4uj], [d4un], d4uy, [d4va], [d4ww], d4xu. **Hiszpanja:** earfu, ear62. **Rosja:** eu-2bg, eu-2ca, eu-2di, eu-2db, eu-2dw, eu-2db, eu-2ed, eu-2fp, eu-2fu, eu-2fy, eu-2ga, [eu-2gf], eu-2gz, eu-2kaf, [eu-3av], [eu-3ax], eu-3bu, eu-3co, eu-3ct, eu-3ka, eu-4ad, eu-4bs, eu-5cf, eu-5cl, eu-5do, eu-5kaa, [eu-6ai], [eu-6aa], eu-6kai, eu-6kag, eu-9be, eu-lskw. **Francja:** f8abs, f8brd, f8cco, f8fst, f8gdh, [f8jrp], f8lnm, [f8nrv], f8odh, f8pcm, f8prx, f8ral, f8rb, f8ssy, f8tex, [f8vml], f8vuz, f8wba. **Anglja:** [g2gf], g2fs, g5fc, g5is, g5lw, [g5pj], g6da, g6gc, [g6pp], g6wh, [g6wy]. **Węgry:** [haf3kw], haf9af. **Szwajcarja:** hb9d. **Italja:** ilcoc, ilhc, illl, ilte. **Norwegja:** la1j, [la2c], la3u. **Finlandja:** oh1dha, [oh2dsa], oh2dsd, oh3na, oh3nl, [oh3np], oh5ng. **Belgja:** [on4bd], on4bl, on4dg, on4gq, [on4gu], on4hc, on4ia, on4iv, on4jc, [on4ij], on4jk, on4te. **Czechosłowacja:** ok1ktr, [ok1rf], ok1ug, ok1vp. **Danja:** oz5a, oz5m, oz7lo, oz7sv. **Holandja:** paOqan, paOqao, paOqck, [paOcor], paOgt, [paOib], [paOix], paOkz, paOqg, paOxa, paOxg, paOxf, paOxh, paOxt, [paOyx], pb7. **Szwecja:** [sm2vg], [sm4xx], sm5yi, sm5vk, sm6ua, sm6ut, [sm6zb]. **Polska:** splab, sp3ar, [sp3ba], sp3cy, sp3fy, sp3ks, [sp3kyl], 2x, sp3ld, sp3lz, sp3mb, [sp3pb], [sp3ws], sp3yl. **Austrja:** uopg. **USA:** w1bkr, w2bta, w2kj, w3anh, w4gq, w4gl, w8qts. **Łotwa:** [yl2as]. **Gdańsk:** ym4zd, [ym4zo].

SP3DL (Lwów).

Komunikat nasłuchowy za miesiące: lipiec, sierpień i wrzesień 1929.

14 Mc.

Algierja: fm8ru. **Anglja:** g2bm, [g6tz], g2es, g6lb, g6yc, [g5ru], g5pj. **Austrja:** uofy, uogk. **Belgja:** on4ko, on4us, on4rs. **Danja:** oz7ng, oz7y. **Finlandja:** oh5no. **Holandja:** paOqf. **Niemcy:** d4go, d4kg, d4fw. **Polska:** sp3li, sp3ld. **Rosja:** eu-2dq. QSO w nawiasach.

Z powodu złego stanu zdrowia i związanej z tem konieczności ponownego wyjazdu na kurację Naczelny Redaktor „Krótkofalowca Polskiego“, p. STANISŁAW KOZŁOWSKI, zmuszony został do ustąpienia, wskutek czego obowiązki Naczelnego Redaktora obejmuje począwszy od numeru 11-go p. Zbigniew Bartz.

W związku z powyższem zwracamy uwagę zainteresowanych na zmianę adresu redakcji z ul. Głębokiej na ul. św. Teresy 2 c.

Redaktor naczelny i techniczny: STANISŁAW KOZŁOWSKI.

Redaktor odpowiedzialny: Inż. WŁODZIMIERZ KISIELNICKI.

Wydawca: Lwowski Klub Krótkofalowców.

SCHALECO 1930 SCHALECO

ALL-DX

CZTEROLAMPOWY ODBIORNIK EKRANOWANY

1 - v - 2

NA FALE 10—2000 m

EKRAHETERODYNA

(ALL-SUPER 18—2000 m)

6-lampowy odbiornik zaopatrzony w ekranowany oscylator, neutralizację w obwodzie transponującym, zmienne sprzężenie filtra, lampy ekranowane we wzmacniaczu pośr. częstotści.

ODBIORNIKI GODNE PRAWDZIWEGO AMATORA!

WYŁĄCZNA SPRZEDAŻ

PANRADIO

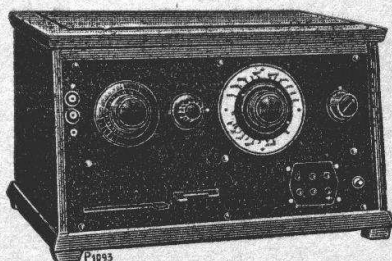
LWÓW, UL. CHORAŻCZYŻNA L. 5.

TELEFON 59-50.

RÓG AKADEMICKIEJ.

BARWIK-RADJO- BORZEMSKI

LWÓW, UL. KOPERNIKA 18.



APARATY RADJOODBIORCZE.

SPRZĘT RADJOWY ODBIORCZY.

SPRZĘT NADAWCZY.

**APARATY ANODOWO-ŻARZENIOWE ZI 350—
INSTRUMENTA MIERNICZE PRECYZYJNE.**

MEMBRANY (głośnice). :: :: DRUTY NAWOJOWE.

CENY I WARUNKI PRZYSTĘPNE.

P. T. CZŁONKOM L. K. K. OPUST.

TANIA

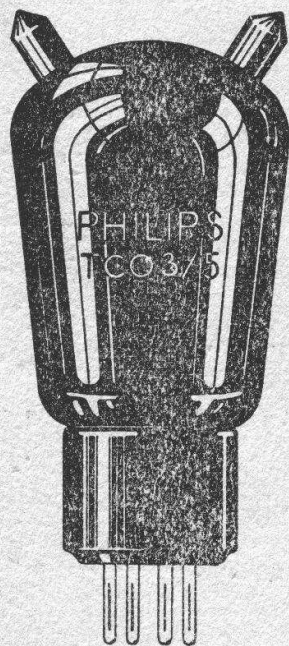
A JEDNAK... DOSKONAŁA



**AMATORSKA
LAMPA NADAWCZA**

PHILIPSA

TC 03/5



**NADAJE SIĘ DO FAL
ULTRA-KRÓTKICH**

Napięcie żarzenia 4 V.

Prąd żarzenia 0,27 amp.

Napięcie anodowe 150—300 V.

Moc do 10 wattów.

ŻĄDAĆ WSZĘDZIE!

POLSKIE ZAKŁADY PHILIPSA S. A.

WARSZAWA, KAROLKOWA 36/44

ODDZIAŁ WE LWOWIE

ul. Rutowskiego L. 1.

Na żądanie bezpłatne informacje, katalogi i cenniki.