

# KRÓTKOFALOWIEC POLSKI

## TREŚĆ:

- 1) Układy Barkhausenâ dla fal ultrakrótkich.
- 2) Kod i Slang krótkofalowców (c. d.)
- 3) Wystawa Radjowa we Lwowie.
- 4) Konkurs nasłuchowy radjostacji K. K. 1.
- 5) Ze świata.
- 6) Komunikaty klubowe.
- 7) Raporty Hamsów.
- 8) Nasłuchy.
- 9) Program krótkofalowej radjostacji K. K. 1.
- 10) Drobne ogłoszenia.

**Nr. 3.**



# KRÓTKOFALOWIEC POLSKI

MIESIĘCZNIK POŚWIĘCONY KRÓTKOFALARSTWU POLSKIEMU  
OFICJALNY ORGAN P. Z. K.

ROK V.

MARZEC 1933

Nr. 3

Redakcja i administracja:  
LWÓW, UL. ZYBLIKIEWICZA 33.

Prenumerata roczna 7 zł., półroczna 3.50 zł.  
Foreign 1 dol. yearly.

## UKŁADY BARKHAUSENA DLA FAL ULTRAKRÓTKICH.

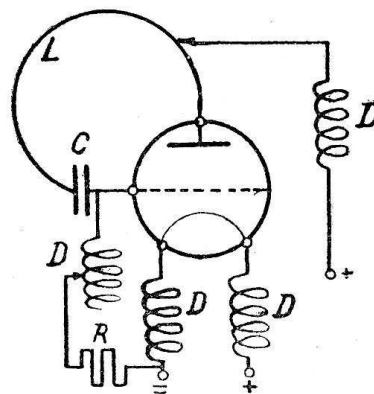
Jak z pewnością zauważyli Szanowni Czytelnicy praca na pasach 40-to i 20-to metrowych jest obecnie coraz trudniejsza z powodu wielkiego natłoku pracujących stacyj. Tembardziej, że wielu amatorów w pogoni za dx'ami przeszło na QRO. I tak pas 80-cio metrowy objęli we władanie przeważnie foniści. Biedni zaś telegrafisci męczą się nad kapryсами pasa 10-cio i 5-cio metrowego. Krótko mówiąc wielu krótkofalowców stało się obecnie ultrakrótkofalowcami.

Ten też artykuł poświęcony jest falam ultrakrótkim. A fale te — to najstarsze fale. Przecież Hertz swoje klasyczne doświadczenia robił na falach ultrakrótkich.

Pas 10-cio metrowy nie nastęrcza większych trudności pod względem technicznym. Jako nadajnika z powodzeniem możemy użyć Hartleya, a jako odbiornika zwyczajnego Schnella.

Z pasem 5 m. już jest gorsza historia, ale mimoto sprawa nie przedstawia się tak tragicznie. Zasadniczo prawie wszystkie układy, używane dla normalnych pasów a-

matorskich, nadają się do prób na pasie 5 m. Jedne jednak pracują lepiej, inne gorzej. Do pracy na tym pasie nadaje się układ podany przez prof. Esau (rys. 1). Obecnie



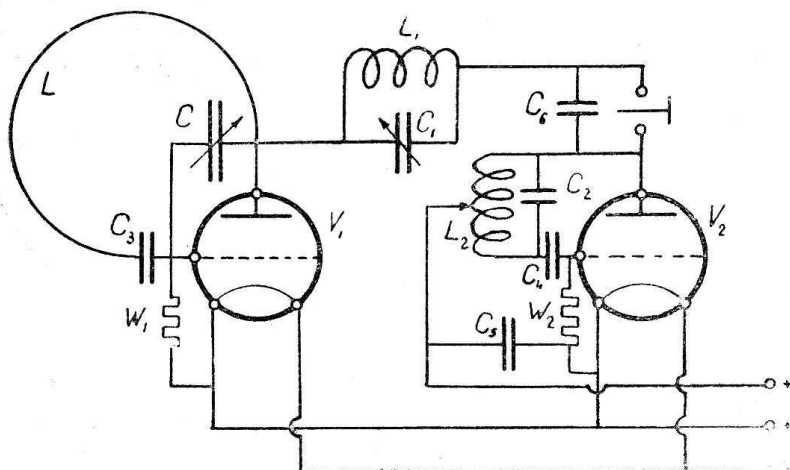
Rys. 1

popularnym jest nadajnik symetryczny z niestrojoną siatką i strojoną anodą t. zw. TCFG, opisany przez Sp3gr w n-rze 2 „Krótkofalowca Polskiego“ z 1932 r.

Jako odbiornika podczas pracy na fali 5 m. użyć można starszego już układu z superreakcją (rys. 2), lub układu (rys. 3) zbliżonego do najprostszego nadajni-

ka prof. Esau, lub wkońcu nowoczesnej przystawki ultrakrótkofalowej, opisanej przezemnie w poprzednim numerze. Do sprawy no-

dla fal krótszych od 1-go m. nie nadają się. Przyczyna leży w tem, że czas z jakim płyną elektrony w lampie między katodą, a anodą



Rys. 2.

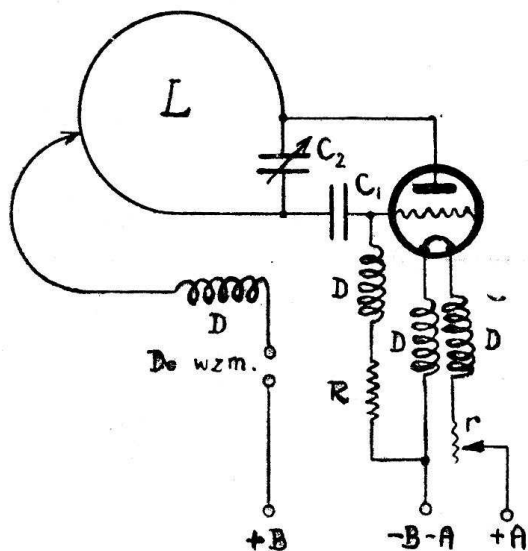
woczesnego odbiornika ultrakrótkofalowego powrócę w najbliższym artykule.

Przy pomocy wymienionych układów i normalnych lamp, dojść można do fal bardzo krótkich, o długości 2 m., 1,5 m., a nawet do fali 1-go m.

A niżej? — Nie!

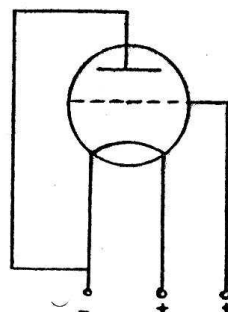
jest za długi w stosunku do kolosalnych szybkości drgań przy tak krótkich falach obwodu cewka — kondensator.

Natomiast ten właśnie czas przepływu prądu elektronów najzupełniej wystarcza dla wytworzenia takich drgań, jakie są potrzebne właśnie dla fal bardzo krótkich. Te właściwości niektórych lamp katodowych odkryli: Barkhausen i Kurz; im też niektóre układy oscylacyjne dla fal ultrakrótkich zawdzięczają swoją nazwę. Przyjrzyjmy się teraz takiemu generatorowi w układzie Barkhausena (rys. 4). Charakterystycz-



Rys. 3.

Wszelkie układy oscylacyjne, złożone z lampy jako generatora, z jakiegokolwiek pojemności (kondensatora) i samoindukcji (cewki),



Rys. 4.

nem dla tego układu jest brak jakiegokolwiek obwodu strojonego. Jak widać anoda lampy połączona jest wprost z katodą, a siatka o-

trzymuje napięcie dodatnie ca 100 woltów.

Jakże taki generator pracuje?

Otóż elektrony płyną z katody w kierunku anody z coraz większą szybkością. Przy siatce osiągają one największą szybkość, przepływają przez siatkę i w dalszym ciągu zdążają ku anodzie. Ponieważ jednak anoda posiada potencjał równy katodzie, dlatego też nadpływające elektrony zostają przez ujemną anodę wstrzymane, a następnie odbite w kierunku katody. Odbite elektrony płyną teraz z powrotem w kierunku katody z wzrastającą szybkością. Koło siatki osiągają maksymalną szybkość, by po przepłynięciu przez siatkę zdążyć ku katodzie z malejącą już szybkością. Katoda ma jednak potencjał anody, więc elektrony odbijają się od niej i zwracają znów ku anodzie. Tak więc nieszczęsne elektrony płyną między katodą i anodą, tam i z powrotem, raz tu, raz tam. Tak oto elektrony wywołują drgania w lampie. Oczywiście nie wszystkie elektrony przepłyną przez siatkę, podobnie jak nie wszystkie elektrony odbijają się od anody.

Te przychwycone elektrony popłyną zewnątrz lampy po przewodach jako prądy anodowy i siatkowy.

Drgania jakie powstają w powyższym generatorze Barkhausena na zewnątrz są bezużyteczne. Je-

żeli natomiast do napięcia anodowego dodamy jeszcze jakieś napięcie zmienne, to wtedy układ taki posiada zdolność wytwarzania drgań poza wnętrzem lampy. Takie zmienne napięcie anodowe otrzymamy przez połączenie anody i siatki lampy za pomocą mostka Lechera.

Długość fali takiego układu Barkhausena zależna jest od czasu, w jakim elektrony przebywają drogą katoda — anoda i z powrotem. Wymiary lampy i wysokość napięć mają też zasadniczy wpływ na czas przepływu elektronów.

Przyjmijmy, że odległość między katodą, a siatką równa się odległości siatki i anody. Odległość tę oznaczmy literą R, a napięcie siatki przez U, to długość fali wyrazi się takim wzorem:

$$\lambda = \frac{2000 \cdot R}{\sqrt{U}}$$

gdzie R i  $\lambda$  w cm, U w woltach.

Ze wzoru tego widać, że fala wzrasta w miarę powiększania się odległości R i w miarę zmniejszania się napięcia siatki.

Długość fali jaką można otrzymać za pomocą układów Barkhausena mieści się w granicach od 15 cm. do 2 m. Istnieją jeszcze co prawda układy, których drgania nie są jeszcze bliżej znane, do wytwarzania fal nawet 3,5 cm. długości.

(c. d. n.)  
L. RYDZEWSKI  
SPICB.

## KOD i SLANG KRÓTKOFALOWCÓW.

(Ciąg dalszy).

Na tem skończyłem zestawienie skrótów z żargonu krótkofalowców. Opanowanie ich należyte będzie pożytecznem każdemu amatorowi, gdyż to jest olbrzymią częścią jego wyszkolenia i przygotowania praktycznego. Tak skrót

slangu, jak i kodu, prowadziłem w formie odpowiedzi lub w formie bezokolicznikowej dlatego, by nie wikłać pojęć i nie zaciemniać przejrzystości. Jak na początku zaznaczyłem dzięki dużej elastyczności skrótów, można je użyć

w różnych zestawieniach, a nawet do określania różnych sobie pojęć. Dodając do skrótu znak zapytania, zmieniamy tem samym wszystko na zapytanie. Więc np. „QRA?” oznacza: „podać swój adres, jaki jest wasz adres?”. — „Pse QRK?” oznacza: „proszę podać siłę odbioru moich sygnałów” — lub: „jaka siła moich sygnałów?”. Amatorzy w swej rozmowie między sobą są nadzwyczaj grzeczni, odnoszą się zawsze per „om“, „ob“, lub jeżeli to niewiasta, per „yl“, „ow“. W czasie rozmowy możemy usłyszeć np. takie zdanie: „mny tnx fer ufb call es rept my dr ob“, co oznacza: „wiele podziękowań za bardzo dobre wywołanie, oraz za sprawozdanie (report) mój drogi stary chłopcze“. Pod koniec rozmowy słychać zwykle: „vy gld my dr om es mni tnx fer fb QSO hope cuagn nw QRU ar“, co oznacza: „jestem bardzo zadowolony mój drogi, bardzo dziękuję za dobre przeprowadzenie rozmowy, spodziewam się, że się usłyszymy jeszcze, a teraz nie mam nic dla was, kończę rozmowę“. Ważnym momentem w rozmowie, jest podanie QRA, a oprócz tego podanie odbioru i warunków odbioru danej stacji. Na zapytanie: „pse hw?“, — co oznacza: „proszę podać mi, jak mię słyszycie?“, amator powinien bezstronnie i trafnie podać siłę odbioru sygnałów (QRK-r), czystość odbioru, bo to bardzo ważne (QSA-w), ton sygnałów, z jakiego źródła mniej więcej zasilany jest nadajnik nadającego sygnały (QRI-t), odbiornik, jakim te sygnały odbiera, oraz ewentualnie warunki odbioru, a więc QRM, czy QRN lokalne. Należy na to zważać, bo tu zaczyna się powodzenie każdego amatora. Jeżeli po długiej pracy nad filtrowaniem racu, po długim stabilizowaniu fali i przepisowem zmontowaniu nadajnika otrzyma amator od jednego:

—t 8—9, nie dziwnego, że takiego amatora pasja porwie na małą wprawę w określaniu tonu sygnałów owego pierwszego rozmówcy. Po przeprowadzeniu rozmowy, czyli QSO, wysyła amator do swego rozmówcy kartę QSL, w której już jako potwierdzenie odbioru na piśmie, wyszczególnia dokładnie rubryki siły, czystości, oraz tonu odbieranych sygnałów. Siłę sygnałów określa się podług, nota *béné*, bardzo względnej skali siły odbioru, gdzie chodzi o dobrą wprawę i ciągle ćwiczenie przy dobrych (!) słuchawkach, by wahania były małe w trafności oznaczenia siły sygnałów.

#### R: Skala siły sygnałów.

- R 1 = sygnały zaledwie co słyszalne, prawie brak ich w słuchawkach, niemożliwe do odczytania.
- R 2 = sygnały nieco głośniejsze od R 1, ale ciężkie do odczytania, możliwe wtedy, gdy ton dobry, oraz bezwzględny brak QRM i QRN.
- R 3 = sygnały jeszcze słabe, ale przy zupełnej ciszy w otoczeniu odbierającego, przy braku QRM i QRN, całkowicie możliwe do odczytania.
- R 4 = sygnały dające się już łatwo odczytywać nawet przy słabych QRM czy QRN.
- R 5 = sygnały bardzo przyjemnie czytelne, dające się słyszeć, nawet z nieco oddalonych słuchawek.
- R 6 = sygnały głośnie, dobrze czytelne z odłożonych słuchawek do 30 cm. czytelne pomimo silniejszych QRM czy QRN perjodycznych.
- R 7 = sygnały za głośnie ze słuchawek na uszach, czytelne ze słuchawek leżących na stole do 3 m. odległości, sygnały czytelne pomimo QRM i QRN.

R 8 = sygnały bardzo głośne, słyszalne na cały pokój ze słuchawek, odbiór na mały głośnik.

R 9 = sygnały bardzo silne w głośniku, odbiór niemożliwy na słuchawki. Oznaczenie R 9 nie powinno mieć miejsce w sprawozdaniach amatorskich, gdyż wypadek taki zajść może w sygnałach dużych oficjalnych stacji telegraficznych, których sygnały „grzmia“, na przeciętnej trzylampówce z taką siłą.

Podany powyżej względny zbiór wyjaśnień co do siły odbio-

ru sygnałów, wyjaśnia nam siłę sygnałów nadawanych tonem najlepszym, dźwięcznym, tonem t — 8 lub 9, przy braku zakłóceń ze strony QRM lub QRN. Jeżeli natomiast sygnały będą pochodziły ze stacji zasilanej prądem zmiennym, lub zmiennym prostowanym lecz źle filtrowanym, to oczywiście sygnały np. o sile R3 będą znacznie trudniej czytelne, niż R3 przy t 8—9. Na oznaczenie czytelności istnieje znowu skala od 1—5.

(c. d. n.)

*Stanisław Gozdawa-Piotrowski*

*SP3LS*

## WYSTAWA RADJOWA WE LWOWIE.

Jak już donosiliśmy w numerze styczniowym „Krótkofalowiec Polskiego“, „Lwowski Klub Krót-

Wystawę Radjową we Lwowie. Wystawa odbyła się w salach wystawowych Pasażu Mikołascha.



Wystawa Radjowa we Lwowie. Z działu firmowego: stoisko „Foto-Radjo-Palace“.

kofalowców“ zorganizował na czas od 29. stycznia do 12. lutego b. r.

Komitet Wystawy w składzie: W. Korecki, J. Zeizer, Z. Bartz, J.

Ziembicki, J. Bielecki, Inż. St. Bogucki, M. Chybiński, J. Kotowicz, I. Leimberg, Mr. I. A. Niemczewski, Z. Panzer, L. Rydzewski, M. Sławiński, W. Stefan, Plk. Inż. W. Sniadowski — dołożył wszelkich starań, by ta pierwsza ogólnoradjowa impreza we Lwowie wypadła odpowiednio okazale (urzą-

szych salek mieszczących poszczególne działy. Poza to dalsze 4 ubikacje przyległe, użyte zostały dla pomieszczenia urządzeń gigantofonowych, na magazyny podręczne i t. p.

Brak miejsca nie pozwala nam na szczegółowe opisanie całej Wystawy: odnośne sprawozdania za-



Wystawa Radjowa we Lwowie. Z działu krótkofalowego: róg galerji w sali centralnej. Na pierwszym planie aparat PL293; z prawej strony widać m. i. stacje SP3LI i SP3DZ.

dzona również staraniem L. K. K. „Pierwsza Ogólnopolska Wystawa Krótkofalowa“ we Lwowie w r. 1930 nosiła charakter wyłącznie krótkofalowy). Prace przedwstępne rozpoczęto już w jesieni ub. r., to też Wystawa wypadła faktycznie imponująco, zarówno pod względem objętości, różnorodności działów, ilości, jak też wysokiego poziomu technicznego eksponatów.

Uroczystość otwarcia odbyła się dnia 29. stycznia o godz. 11, wobec licznie zebranych Reprezentantów Władz cywilnych i wojskowych, prasy, nauki, przemysłu radjowego i zaproszonych gości. Otwarcia Wystawy dokonał Prezydent Miasta Lwowa Dr. Drojanowski. Przemówienie z ramienia Klubu wygłosił Prezes L. K. K. p. Witold Korecki.

Wystawa obejmowała główną jednopiętrową halę wystawową Pasażu Mikolascha oraz 6 mniej-

mieściła już zresztą prasa fachowa i codzienna. Zajmiemy się bliżej działem krótkofalowym, przechodząc pobieżnie pozostałe. Również brak miejsca, jak też i koszt klisz, nie pozwalają nam na zamieszczenie dostatecznej ilości zdjęć, które by ilustrowały całokształt Wystawy. Kilka zamieszczonych dotyczy prawie wyłącznie działu krótkofalowego.

Dział firmowy, który zajmował całą salę centralną, z wyjątkiem galerji, mieszczącej aparaty krótkofalowe, — był rewją zarówno nowoczesnego sprzętu radjowego (do telewizji i fultografji włącznie), jak i najdoskonalszych nowoczesnych aparatów, od najprostszych do wielolampowych superheterodyn sieciowych z zakresem fal od 10 m. Udział brały firmy: „Foto-Radjo-Palace“ (reprezentująca również wyroby fabryki „Polmet“), „L. Appel“, „Warradjo“,



„Polskie Zakłady Philips“ i „Barwik & Borzemski“.

Dział prac radioamatorskich obejmował zarówno bogato reprezentowany sprzęt radiowy amatorskiej konstrukcji, jak i amatorskie odbiorniki, od detektora zmontowanego w papierosie, poprzez szereg aparatów montowanych systemem amerykańskim (do 8-o lampowych włącznie), aż do precyzyjnie i niezwykle estetycznie wykonanych odbiorników, nie różniących się zupełnie od najbardziej luksusowych wyrobów fabrycznych, a działających niejednokrotnie lepiej. W dziale tym wystawiali zarówno radioamatorzy niezrzeszeni, jak i ci członkowie L. K. K., którzy zajmują się budową odbiorników i sprzętu normalnofalowego. W dziale tym wystawiony był też telewizor p. Ziembickiego (SP3AR), niestety nieczynny na

Wystawie, gdyż nadawania telewizyjne Londynu odbywają się po północy, zaś Wystawę zamykano o godz. 19. Dla ominięcia tej niedogodności zbudowano wprawdzie nadajnik telewizyjny, niestety jednak specjalnie czułą komórkę fotoelektryczną dla niego dostarczyła fabryka w stanie uszkodzonym i nadawania odbyć się nie mogły.

Dział krótkofalowy wypadł najbardziej imponująco. Wprawdzie najładniejsze lwowskie nadajniki nie mogły być wystawione z powodu trudności transportowych i związanej z tem obawy właścicieli o całość swych aparatów, ale i tych kilkadziesiąt aparatów wystawionych stanowiło rewję wszelkich typów i udoskończeń oraz pomysłowości konstruktorów. Przejdźmy je kolejno.

(ciąg dalszy w numerze kwietniowym K. P.).

## KONKURS NASŁUCHOWY

### KRÓTKOFALOWEJ STACJI NADAWCZEJ KORPUSU KADETÓW Nr. 1 MARSZAŁKA JÓZEFA PIŁSUDSKIEGO WE LWOWIE (SP1F1) (fała 47 m.)

Lwowski Klub Krótkofalowców ogłasza „Propagandowy Konkurs Nasłuchowy Krótkofalowej Stacji Nadawczej K. K. 1.“ w celu propagandy nasłuchu fal krótkich.

Warunki Konkursu:

a) W Konkursie mogą wziąć udział wszyscy radjosluchacze na terenie Rzeczypospolitej Polskiej.

b) Konkurs odbędzie się w ciągu całego miesiąca maja b. r.

c) Głównym warunkiem do otrzymania I. nagrody jest zdobycie jak największej ilości punktów.

d) W Konkursie będą brane pod uwagę trzy pierwsze miejsca, które będą nagrodzone.

e) W razie uzyskania równych ilości punktów decyduje losowanie.

f) Ocena punktowa:

W trakcie nadawania codziennych audycji podawane będą numery kontrolne w nieokreślonym czasie i ilości, które należy dokładnie notować wraz z uwagami technicznymi, literackimi i programowymi.

I. Ilość wynotowanych numerów kontrolnych jest sprawdzianem pilności nasłuchu.

II. Za wysłuchanie całej audycji uzyskuje się największą ilość punktów (10 punktów).

Do połączeń lokalnych używajcie

pasa 5-cio metrowego!

III. Za brak pewnej ilości numerów kontrolnych odtrącany będzie równoważnik punktowy.

IV. Za trafne uwagi techniczne, literackie i programowe uzyskuje się pewną ilość punktów (2 pkt.), które jako równoważnik punktowy będą doliczane do oceny poszczególnych audycji.

V. Wszystkie płyty gramofonowe przeznaczone będą dla Konkursu. Speaker podaje tytuł płyty, który należy notować. Każda płyta odpowiada wartością punktową jednemu numerowi kontrolnemu.

VI. W ramach Konkursu nadawane będą nadprogramowe audycje dodatkowo zapowiadane przez speakera.

Audycje te oceniane będą podwójną ilością punktów (20 pkt.).

Termin nadsyłania wyników nasłuchów upływa z dniem 15. VI. 1933 r. na adres: Lwów, Korpus Kadetów Nr. 1., „Konkurs Nasłuchowo-Propagandowy“.

Szczegółowych informacji udziela Kuratorjum Radjostacji K. K. 1.

Wyniki Konkursu będą podane przez Krótkofalową Stację Nadawczą K. K. 1., Polskie Radio, na łamach „Orląt“, „Krótkofalowiec Polski“ i w prasie.

Szczegółowy wykaz nagród będzie zamieszczony w numerze kwietniowym „Krótkofalowiec Polski“.

Przew. sekcji progr. Koła hist. lit. K. K. 1.  
Rousseau kdt.

Speaker: Hyży kdt.

Członkowie z ramienia Koła hist. lit.

Mączka kdt.  
Zieliński kdt.  
Kossakowski kdt.  
Dzikowicki kdt.  
Tabaka kdt.  
Rewilak kdt.  
Mac kdt.

Prezes Koła radjotechn. K. K. 1.  
Gołko kdt.

Członkowie Koła radjotechn.

Kossarek kdt.  
Romaniszyn kdt.  
Szczepański kdt.  
Janowski kdt.  
Sym kdt.

Sekretarz Sekcji progr. Koła hist. lit.  
Karbowski kdt.

## ZE ŚWIATA.

**Walne Zgromadzenie „Réseau Belge“** odbyło się w niedzielę 12. lutego w Brukseli.

**Stacja ON4BO** przeprowadziła w dniach 1—15. lutego próby mające na celu ustalenie zasięgu na fonji i grafji. Do prób użyto fali 8478 m i nadajnika „ce“. Wszyscy polscy hams są proszeni przez ON4BO o nadesłanie QSL z podaniem GMT, QRK, QSA, QRI oraz, czy odbierano fonję, czy grafję. Karty wysyłać należy via „R. B.“ lub wprost: M. J. Comeliau, 11 rue des Récollets, Louvain, Belgja.

**EAR12**, Sekretarz „Red Espanola“, który brał udział w konferencji madrydzkiej, skarży się, że przy jednej z najważniejszych dla amatorów spraw, a mianowicie kwestji utrzymania pasa 40 m.

w dotychczasowej szerokości 7000 — 7300 kc., państwa broniące stanu posiadania krótkofalowców miały bardzo trudne zadanie, gdyż za zwięzieniem pasa występowały: Holandia, Polska i Japonja, oraz kilka mniejszych państw.

**Obie hiszpańskie organizacje krótkofalowe** „Red Espanola“ i „EAR“ — postanowiły się połączyć. Nowy klub pod nazwą „Union Radioaficionados Espanoles“ jest w trakcie organizacji.

**Zawody „R. E. F.“** pod nazwą „Coupe du REF 1933“ odbędą się w marcu. Zawody będą dostępne tylko dla członków „R. E. F.“. Klasyfikacja będzie zarówno jednostkowa, jak i okręgowa. Konkurs foniczny „R. E. F.“ odbędzie się niezależnie od powyższego w dniach 5 i 12. marca.

(tu odciąć)

**KUPON NA BEZPŁATNĄ PORADĘ TECHNICZNĄ**  
w lokalu Redakcji „K. P.“ i „L. K. K.“ przy ul. ZYBLIKIEWICZA 33  
WE LWOWIE

dla radioamatorów niezrzeszonych w P. Z. K.  
Zamiejscowym listownie.

**Wyniki konkursu QRP „R. E. F.”** zostały ogłoszone w numerze styczniowym „Radio REF”. Komisja sędziowska nie przyznała pierwszej nagrody, natomiast druga nagroda przypadła F8SW (moc 3w. input, 20 QSO w dniach 11. i 18. XI. 1932, w sumie 17.450 klm). Dalsze miejsca zajęli F8YY, F8YG, F8CJ i t. d.

**W grudniu 1932 r. minęło 10 lat** od chwili pierwszego amatorskiego połączenia Europa—Ameryka.

**Krótkofalowcy, którzy interesują się QRM od DHE,** powinni zanotować sobie, że fala tej stacji została ustalona na 7.325 kc.

**Prof. Mercanton z Uniwersytetu w Lozannie** zwrócił się do krótkofalowców z prośbą o nasłuchy i łączność ze stacją TF3B (Islandja), z którą utracono połączenie, mające olbrzymie znaczenie naukowe dla Uniwersytetu. Stacja TF3B pracuje w pasie 7 mc.

**Ogólnoswiatowe próby w pasie 10 m.** o których pisaliśmy już w numerze poprzednim, — cieszą się dużym powodzeniem. Próby zaczęły się jak wiadomo 4. marca i trwać będą do końca kwietnia. Właściwie każdy nadajnik i odbiornik działa po założeniu odpowiednich cewek na 10 m., to też niema powodów, by wszyscy aktywni SP i PL nie mieli zająć solidarnie przy aparatach 28 mc.

## KOMUNIKATY KLUBOWE.

### KOMUNIKAT LWOWSKIEGO KLUBU KRÓTKOFALOWCÓW

#### Nowi członkowie.

Przystąpiła do L. K. K. stacja: 285.) PL345 z siedzibą we Lwowie.

#### Sprawozdanie Biura QSL za luty.

W lutym przekazano ogółem 2.121 kart QSL, w tem 1.144 z kraju i 977 z zagranicy dla krajowych hams.

#### Doroczne Walne Zgromadzenie L. K. K.

Doroczne Walne Zgromadzenie L. K. K. odbyło się dnia 22. stycznia w lokalu przy ul. Żybkiewicza 33 we Lwowie. Przewodził prezes L. K. K., p. Witold Korecki. Sprawozdanie Zarządu wygłosił sekretarz p. J. Ziembicki. Sprawozdanie, bardzo obszerne, — obejmowało wszystkie ważniejsze czynności Klubu i Zarzą-

du za czas od ostatniego Nadzwyczajnego Walnego Zgromadzenia. Sprawozdanie wyjaśniło też powód przesunięcia terminu Dorocznego Walnego Zgromadzenia L. K. K., spowodowane głównie mandatem, jaki Zarząd otrzymał od ostatniego W. Zgr. w kierunku załatwienia definitywnego sprawy statutu P. Z. K. Sprawozdanie podawało losy nieodbytego wkońcu dokończenia W. Zgr. P. Z. K. z 3. VII. 1932 i związane z tem sprawy działalności zewnętrznej Zarządu. Jeśli chodzi o sprawy wewnętrzne, to Zarząd urzędujący od 24. IV. 1932, mimo 3 miesięcznej przerwy wakacyjnej w okresie urzędowania, — wykazał większą aktywność niż jakikolwiek dotychczasowy Zarząd L. K. K. Miarą tej aktywności jest choćby ilość oficjalnych posiedzeń Zarzą-

# PANRADIO-LWÓW

## CHORAŹCZYŻNA L. 5.

Róg Akademickiej.

P O L E C A :



Odbiorniki uniwersalne na fale 10—2000 m. Wszelkie części do nadajników krótkofalowych. Lampy nadawcze. Kondensatory krótkofalowe.

Transformatory do 500 W.

Opory wysoko wattowe.

Ceny niskie

Krótkofalowcom rabat

du, których w okresie niecałych 6 miesięcy było trzydzieści. Poza szeregiem załatwionych spraw bieżących, wybijają się przede wszystkim takie sprawy, jak reorganizacja laboratorium, radiostacji klubowej i referatu technicznego, reorganizacja referatu prasowego, kurs morskiego, prace w kierunku legalizacji nadawców. P. W. Radjotechniczne pod egidą L. K. K., zorganizowanie Wystawy Radjowej we Lwowie (29. I. do 12. II.), ulepszenie systemu ściągania wkładek członkowskich, zorganizowanie obsługi cechowniczej, wykonanie dyplomów, wykonanie odznak członkowskich, przebudowa lokalu i uzupełnienie inwentarza, prace w kierunku dalszego zwiększenia aktywności członków (uwieńczone pełnym sukcesem, czego dowodem choćby sprawozdanie Biura QSL, wykazujące, że okręg lwowski wyekspedjował w r. 1932 więcej kart, niż wszystkie pozostałe Okręgi w Polsce razem wzięte) i t. d. Z działalności Komisji Egzaminacyjnej wymienić należy 39 egzaminów odbytych, w tem zaledwie 3 nieudane. Z prac koło „Krótkofalowca Polskiego“ podnieść należy przede wszystkim utrwalenie bytu Wydawnictwa, czego owocem jest jego obecny wygląd i objętość.

Sprawozdanie kasowe wygłasza skarbnik. Sprawozdanie wykazuje znaczny wzrost obrotów, mimo dużych zaległości wkładek.

Z ramienia Komisji Rewizyjnej wygłosił sprawozdanie kooptowany przez Komisję na miejsce nieobecnego por. Chełchowskiego. — p. Wł. Stefan, następnie zaś stawia wniosek o udzielenie absolutorjum Zarządowi i funkcjonariuszom Klubu. Absolutorjum uchwalono jednogłośnie.

Po przewie nastąpiły wybory Władz Klubu na rok 1933. Wybory Zarządu dały rezultat następujący: Prezesem wybrano przez aklamację dotychczasowego prezesa L. K. K. p. Witolda Koreckiego (SP3II & op. SPPS); wiceprezesami wybrano większością głosów z pośród 4 kandydatów pp. Józefa Zeizera (SP3DQ & SP1DT) i Zbigniewa Barta (SP3FS); sekretarzem wybrano przez aklamację p. Jana Ziemińskiego (SP3AR & SP1AR); skarbnikiem również przez aklamację p. Marcelego Sławińskiego (SP3DZ); na pozostałych 4 członków Zarządu wybrano: Inż. Stanisława Boguckiego (SP3IV) — (Redaktor Naczelny „K. P.“), Juljana Bieleckiego (PL293) — (Gospodarz), Franciszka Kotowicza (SP3IT & SP1IT) — (Bibliotekarz) oraz Lecha Rydzewskiego (SP3IE & SP1CB) — (Referent prasowy).

Wybory Komisji Rewizyjnej dały rezultat następujący: Dr. Tytus Vrabetz (SP1BT), Władysław Stefan (SP1BQ) i Tadeusz Patryn (PL311). Do Sądu Po-

lubownego wybrano jednogłośnie: Mr. I. A. Niemczewskiego (SP1CP), Plk. Inż. W. Sniadowskiego (SP3DV), M. Setkowicza (SP3HI), A. Ligezę (SP3FY) i Por. T. Makucha (PL304).

Z funkcjonariuszy Klubu Wybrano: Technikami klubowymi pp. M. Brzezickiego (SP1DR) i I. Leimberga (SP3LD); Operatorem SP3LK p. Z. Pollo (SP3EQ); Redaktorem technicznym „Krótkofalowca Polskiego“ p. E. Rosienkiewiczówną (PL343); Administratorem „Krótkofalowca Polskiego“ p. St. Plenia (SP3DP & SP1DP).

We wnioskach i interpelacjach załatwiono szereg spraw bieżących. M. i. na interpelację p. W. Stefana w sprawie Sądu Polubownego, Walne Zgromadzenie wybrało Komisję trzech, w składzie: Doc. Dr. W. Tychowski, M. Setkowiec i Z. Bartz — dla załatwienia sprawy. Uchwalono następnie przez aklamację wniosek upoważniający Zarząd do wycofania L. K. K. z P. Z. K. w wypadku nie przeprowadzenia na Walnem Zgromadzeniu P. Z. K. sprawy nowego statutu P. Z. K. i sprawy Biura QSL. Uchwalono wkońcu drobną zmianę § 18. statutu L. K. K. oraz uzupełnienie § 19. statutu, na wniosek dawnego Zarządu. Na zakończenie omawiano sprawy związane z Wystawą Radjową, której otwarcie miało nastąpić już 29. I. Walne Zgromadzenie zakończone zostało o godz. 13<sup>15</sup>.

### Raporty hamsów.

Redakcja „Krótkofalowca Polskiego“ wprowadza począwszy od numeru marcowego nową rubrykę stałą, p. t. „Raporty Hamsów“. Rubryka ta przedstawiać będzie wartościowy przegląd czynności polskich krótkofalowców w każdorazowym miesiącu sprawozdawczym. Zarząd L. K. K. uchwalił w stosunku do wszystkich członków zamieszkałych w okręgu lwowskim obowiązek dostarczania co miesiąc krótkiego sprawozdania z działalności w poprzednim miesiącu, bez względu na to, czy stacja (PL lub SP) była czynna, czy nieczynna, a to celem zasilania powyżej wymienionej rubryki. Zarządzenie to, pokrywające się zresztą z podpisanymi deklaracjami członkowskimi, obowiązuje począwszy od marca. Sprawozdania, ułożone w formie zamieszczonej już w niniejszym numerze „K. P.“, nadsyłać należy do dnia 8-go każdego miesiąca, (w miesiącach wakacyjnych również) na adres Sekretarjatu L. K. K., Lwów, Bielewskiego 6. Zatem sprawozdania za marzec należy nadesłać do 8. kwietnia. Notatki powinny obejmować najwyżej kilka wierszy i treściwie przedstawiać prace danego nadawcy lub nasłuchowca w miesiącu sprawozdawczym, osiągnięte DX-y, rezultaty pracy, pasy używane i krótkie uwagi. Hams nieczynni w da-

nym miesiącu, jakoteż ci, którzy jeszcze aparatów nie posiadają, obowiązani są również podać na piśmie zawiadomienie o nieczynności w miesiącu sprawozdawczym, zaznaczając powód nieczynności. Raporty krótkofalowców zamieszkałych w samym Lwowie mogą być również oddawane do rąk sekretarza L. K. K. w godzinach urzędowych w lokalu przy ul. Zyblikiewicza 33. — pożądane jednak jest dostarczanie ich wprost do sekretariatu.

Ponieważ kilkunastu Hams lwowskich dowiedziało się o nowej rubryce jeszcze przed złożeniem niniejszego numeru, dostarczyli oni Redakcji swych sprawozdań za luty, które zamieszczone są jako wzór. Obowiązkowe sprawozdania, jak już podaliśmy powyżej, datują się począwszy od marca jako miesiąca sprawozdawczego.

## RAPORTY HAMSÓW.

*Do numeru niniejszego otrzymaliśmy wyłącznie sprawozdania krótkofalowców lwowskich. Począwszy od numeru kwietniowego „K. P.”, ze względu na obowiązek dostarczania sprawozdań również przez prowincjonalnych członków L. K. K., jakoteż wszystkich innych lwowskich (ob. komunikat na str. 42), wprowadzimy podział na ośrodki. Rubryka „raporty Hamsów” stoi jednak też do dyspozycji wszystkich innych krótkofalowców polskich, bez względu na okręg, w którym zamieszkują. Wszyscy proszeni są o nadsyłanie krótkich danych o czynności, lub nieczynności, w ubiegłym miesiącu sprawozdawczym, redagując je według wzorów niżej zamieszczonych. Sprawozdania opiewać mogą wyłącznie za jeden pełny miesiąc kalendarzowy i nadesłane być muszą do 8-go następnego miesiąca na adres Redakcji „Krótkofalowca Polskiego”, Lwów, Zyblikiewicza 33. Sprawozdania członków L. K. K. kierowane być mają na adres Sekretariatu L. K. K. (ob. komunikaty).*

### Luty 1933.

**SP1AR—SP3AR** był QRT do połowy miesiąca z powodu Wystawy. Resztę czasu poświęcił na doświadczenia z telewizją, w rezultacie których „Krótkofalowiec Polski” otrzyma kilka artykułów. **SP1BT** czynny jak zwykle, pracował na 40 i 80 m. normalną mocą 20 kilka watt. Luty przyniósł szereg połączeń DX-owych, z tego w jednym wieczorze: Australia, Ameryka, Egipt i Mezopotamja. Foniczne QSO najdalsze z Portugalją przy QRK podanem r4. **SP1CO** z powodu Wystawy jakoteż przeróbki odbiornika w lutym nieczynny. **SP1CP** pracował pilnie w lutym, cały dzień regularnie, z przerwami. Owocem ponad 40 QSO, w tem i DX-owe (Algier)-i ciekawe (Luksemburg). W liczbie tej nie liczone QSO fonicznych z których najczęstsze z HAF3GI, świetnie słyszalnym we Lwowie. **SP1DG** specjalizował się w lutym w QSO ze Stanami Zjednoczonymi, choć nie gardził i Europą, np. G6YL (hm, hm — przyp. red.). **SP1DP** jest zwolennikiem QRP, i dobrego odbiornika. Przy inpuście 5 watt miał w lutym około 30 QSO, jednakowoż narazie samych europejskich. **SP1DT** przerodził się już całkiem w asa DX-owego. Toteż tem trudniej odgadnąć że to dawny

SP3DQ. Luty przyniósł fb połączenia z Australją, Tasmanją, Indjami, Nową Zelandją, Turkestanem, Algierem, Azorami, Marokkiem, a też i wszystkimi niemal państwami Europy. I to wszystko na 7 mc. **SP1EA** miał pecha: przymusowe QRT, gdyż stan pogody nie pozwalał na założenie zerwanej wiatrem anteny. **SP1HY** był w lutym jeszcze nieczynny z powodu nieukończenia budowy nowej stacji. **SP3DB** jak SP1HY. **SP3DZ** pracował od Wystawy do 25. II. na starym xmirze, uzyskując mimo tego m. i. QSO z SU i YL. Od 25. II. przystąpił do budowy C. O. P. A. P. P., który będzie zapewne gotowy na zawody A. R. R. L. **SP3HC** nieczynny z powodu rozmontowania nadajnika. **SP3HX** jako stacja gimnazjalna, czynny jedynie w porze południowej i poobiedniej, gdy trudno o ciekawsze połączenia. Raz w lutym była stacja czynna też wieczór, lecz nd: winę ponosi zapewne brzydki ton stacji. Uskuteczniło zato fb nasłuchy, w tem Australją, Urugwaj, Algier, Tunis i w. i. **PL325** budował prostownik do swego odbiornika i ni: mógł nasłuchiwać (pół miesiąca zajęła Wystawa). **PL343** stawia pierwsze kroki na krótkofalowym odbiorniku sieciowym o—v—2, obejmującym narazie pasy 7 i 3,5 mc.

Najlepsza lampa świata

„VALVO“

Przedstawicielstwo:

Centrala Radjowa

Leon i Henryk Appel  
Lwów, Legjonów 1. Tel. 4-58.

Prospekty i cenniki na żądanie

# NASŁUCHY.

S P 3 H X (LWÓW).

Komunikat nasłuchowy za czas od 16. II. do 8. III. 1933.

Odbiornik: O-V-2 Najnik: Hartley, 22 watt. Antena „Zeppelin“. Pas 40 metrów.

**Algier:** fm8jo; fm8pw; **Anglja:** g2az; g2lz; g5fk; g5hb; g5mn; g5sb; g5sg; g5yv; g6cw; g6hp. **Austrja:** uo0sk; uo3cc; uo9rk (QSO); UOXR (2QSO). **Australja:** vk3kw; vk3lg; vk7ch. **Belgja:** on4bl; on4ge; on4gn; on4mli (QSO). **Czechosłowacja:** ok1bc; ok1cb (QSO); ok1ke; ok1ki (QSO); ok1om; ok2ma; ok2vm; ok2zd. **Danja:** oz3fb; oz9a; oz9k; oz9u. **Estonja:** esx5c. **Finlandja:** oh1je; ok1np; oh7dw. **Francja:** f8eg; f8jb; f8ul; f8vt; f8wp; f8zr; f8bla. **Gdańsk:** ym4zaa. **Hiszpanja:** ear233; ear274; ear277. **Holandja:** pa0bx; pa0cs; pa0dd; pa0fe; pa0ft; pa0ps; pa0sd; pa0vb; pa0wd; pa0zz. **Litwa:** ly1j. **Luxemburg:** ul177. **Niemcy:** d4aca; d4csl; d4cul; d4fcu; d4gjh (QSO); d4lrm; d4mvf; d4nbe; d4nia; d4nva (QSO); d4raz (2 QSO); d4rrg; d4w-

dh (QSO); d4wfj; d4znb (2 QSO); d4zqw; d4zzw(QSO). **Norwegja:** la3f. **Polska:** sp1am; sp1bc (QSO); sp1cp; sp1cs; sp1dt; sp2ab; sp3dz; sp3mb; sp3mn (QSO); spl439; SPPL (QSO). **Portugalja:** ct1bd; ct1cq. **Rumunja:** cv5w; cv5ps (QSO); cv5vm (QSO); cv5bcd. **Sowiety:** eu2mk; eu2po; eu2rk (QSO); eu3dn; eu3fh; eu3kcb (QSO); eu5ex; eu5gf (QSO); eu5gw (QSO); eu5gz (QSO); eu5kcq; eu5kda (QSO); eu5kdi; eu6kbw; eu9bt; CDKA; CSKW. **Szwajcaria:** hb9x; hb9ac. **Szwecja:** sm6fk; sm7ym. **Tunis:** fm4pr. **Turkiestan:** au8kal. **Urugwaj:** cx9gg. **Węgry:** haf1g; haf2d (QSO); haf3b (QSO); haf3d; haf3ml (QSO); haf4c; haf9c (2 QSO); haf9g; haf9r. **Włochy:** itip.

Komunikat Koła Historyczno Literackiego i Radiotechnicznego Korpusu Kadetów Nr. 1.

## PROGRAM

KRÓTKOFALOWEJ RADJOSTACJI NADAWCZEJ KORP. KAD. Nr. 1.  
MARSZAŁKA JÓZEFA PIŁSUDSKIEGO

6274 kc.

ZA MIESIAC KWIECIEŃ 1933.

47 83 m.

### 1. IV. Sobota.

1. 13<sup>15</sup>—14. Transmisja Poranku Szkolnego z „Polskiego Radja“ Lwów.
2. 14—14<sup>30</sup>. Komisarz P. P. w Katowicach p. Maślanka — „Dlaczego święcimy dzień 19. marca“ odczyta kdt. Maślanka z 1 komp.
3. 14<sup>30</sup>—14<sup>45</sup>. Kdt. Madurowicz z 4 komp. — Powaga Narodu w jego bohaterach.
4. 14<sup>45</sup>—15<sup>05</sup>. Komunikat Kuratorjum O. S. L.
5. 15<sup>05</sup>—15<sup>20</sup>. Koncert z płyt gramofonowych.
6. 15<sup>20</sup>—15<sup>25</sup>. Kdt. Łaziński z 4 komp. — Jak działa na mnie sport.
7. 15<sup>25</sup>—15<sup>30</sup>. Program na dzień następny.

### 2. IV. Niedziela.

1. 9—9<sup>45</sup>. Transmisja Nabożeństwa z Kaplicy kadeckiej.
2. 9<sup>45</sup>—10. Przerwa.
3. 10—10<sup>15</sup>. Kdt. Dergiman z 4 komp. — Pamiętna noc (nowela).
4. 10<sup>15</sup>—11. Koncert orkiestry salonowej 5 komp. pod dyr. pór. Masia.
5. 11—11<sup>20</sup>. Kącik harcerski.
6. 11<sup>20</sup>—11<sup>45</sup>. Koncert płyt gramofonowych: muz. lekka.

7. 11<sup>45</sup>—12. Rozmaitości i program na dzień następny.

### 3. IV. Poniedziałek.

1. 14—14<sup>15</sup>. Kdt. Witek z 4 komp. — Od kapitana do konsula.
2. 14<sup>15</sup>—14<sup>35</sup>. Komunikaty kół samokształceniowych.
3. 14<sup>35</sup>—14<sup>50</sup>. Kdt. Kozłowski z 5 komp. — Chemja na usługach wojny światowej.
4. 14<sup>50</sup>—15. Koncert z płyt gramofonowych: muz. taneczna.
5. 15—15<sup>10</sup>. Kdt. Friedel z 3 komp. — Przyczyny wojny światowej.
6. 15<sup>10</sup>—15<sup>25</sup>. Kdt. Panesz z 4 komp. — Dlaczego młodzież powinna czcić Marszałka Piłsudskiego.
7. 15<sup>25</sup>—15<sup>30</sup>. Program na dzień następny.

### 4. IV. Wtorek.

1. 14—14<sup>15</sup>. Kdt. Pytel z 4 komp. — O kamieniach szlachetnych.
2. 14<sup>15</sup>—14<sup>30</sup>. Kdt. Karbowski z 4 komp. — Kwadrans literacki.
3. 14<sup>30</sup>—14<sup>40</sup>. Kdt. Słoński z 3 komp. — Utwory własne.
4. 14<sup>40</sup>—15<sup>05</sup>. Koncert z płyt gramofonowych: muz. operowa.

5. 15'05—15'20. Kdt. Wernicki z 2 komp. — Wileński wieczór.
6. 15'20—15'30. Program na dzień następny.

#### 5. IV. Środa.

1. 14—14'15. Kdt. Kurowski z 1 komp. — Moje pierwsze polowanie.
2. 14'15—14'25. Kdt. Czernicki z 4 komp. — Atmosfera jako czynnik geologiczny.
3. 14'25—14'55. Rewja marszów i tang z płyt gramofonowych.
4. 14'55—15'10. Kdt. Gładych z 1 komp. — Nowela.
5. 15'10—15'25. Komunikat Tow. Przyj. K. K. 1.
6. 15'25—15'30. Program na dzień następny.

#### 6. IV. Czwartek.

1. 12'35—14. Retransmisja Koncertu Szkolnego z Filharmonji Warszawskiej.
2. 14—14'25. Koncert Kadecki: a) Bethoven — „Adagio“ z sonaty c-mol. b) Bethoven — Allegretto z symfonji H-dur odegra na fortepianie kdt. Piórkowski. c) Bethoven — „Qui Tollis“ z „Uroczystej mszy“ odegra na skrzypcach prof. Krzyński — akomp. kdt. Piórkowski. d) Mozart — Fantazja d-mol odegra na fortepianie kdt. Piórkowski.
3. 14'25—14'40. Kdt. Buciór z 4 komp. — Życie marynarki.
4. 14'40—15'10. Kącik harcerski.
5. 15'10—15'25. Kdt. Kempa z 3 komp. — Selbstschutz.
6. 15'25—15'35. Skrzynkę techniczną omówi kdt. Kossarek z 5 komp.
7. 15'35—15'45. Komunikaty i program na dzień następny.

#### 7. IV. Piątek.

1. 14—14'15. Kdt. Mosiński z 4 komp. — Chwila odrodzenia Polski w powieściach narodowych.
2. 14'15—14'35. Kącik „Kuzni Młodych“.
3. 14'35—14'50. Koncert z płyt gramofonowych: tanga.
4. 14'50—15'05. Kdt. Piątkowski Al. z 4 kompanji. — Fejleton.
5. 15'05—15'20. Kdt. Dymitrow z 2 komp. — „X“.
6. 15'20—15'30. Kdt. Karbowski z 4 komp. omówi skrzynkę programową.
7. 15'30—15'35. Program na dzień następny.

#### 8. IV. Sobota.

1. 13'15—14. Transmisja Poranku Szkolnego z „Polskiego Radja“ Lwów.
2. 14—14'15. Kdt. Kwiatkowski z 3 komp. — Kącik humorystyczny.
3. 14'15—14'45. Koncert orkiestry salonowej 5 komp. pod dyr. por. Masia.
4. 14'45—15. Kdt. Czernicki z 4 komp. — Nowogródek w dziejach historii.
5. 15—15'25. Komunikat Kuratorjum O. S. L.
6. 15'25—15'30. Program na dzień następny.

#### 9. IV. Niedziela.

1. 9—9'45. Transmisja Nabożeństwa z kaplicy kadeckiej.
2. 9'45—10. Przerwa.
3. 10—10'10. Kdt. Dąbrowa z 1 komp. — Deklamacja.
4. 10'10—10'40. Koncert z płyt gramofonowych.
5. 10'40—10'55. Kdt. Borkowski z 4 komp. — Scapa Flow.
6. 10'55—11'15. Kdt. Wodzyński z 2 komp. — Zjawiska psychiczne u zwierząt.
7. 11'15—11'25. Rozmaitości.

LAMPY, BLOKI, WOLTOMIERZE,  
MILIAMPEROMIERZE, AMPEROMIERZE  
C I E P L N E

Najtaniej dostarcza

**BARWIK & BORZEMSKI**  
LWÓW, Kopernika 18. Tel. 18-60

8. 11'25—12. Koncert orkiestry salono-  
wej 5 komp. pod dyr. por. Masia.
9. 12—12'05. Program na dzień na-  
stępny.

#### 10. IV. Poniedziałek.

1. 14—14'15. Kdt. Jelonek z 3 komp.  
— Dlaczego Zeromski dał swej po-  
wieści tytuł: „Ludzie bezdomni“.
2. 14'15—14'30. Koncert z płyt gramo-  
fonowych: muz. poważna.
3. 14'30—14'40. Kdt. Pstrąg z 3 komp.  
— Rozwój dramatu w Polsce.
4. 14'40—15. Komunikaty Kół Samo-  
kształceniowych.
5. 15—15'15. Kdt. Powroźnik z 2 komp.  
— Szwedzi w Polsce.
6. 15'15—15'25. Kdt. Węgrzyn z 4 komp.  
— Nasze prawa do Bałtyku.
7. 15'25—15'30. Program na dzień na-  
stępny.

#### 11. IV. Wtorek.

1. 14—14'15. Kdt. Nowicki z 4 komp.  
— „Biali ulani“.
2. 14'15—14'35. Koncert z płyt gramo-  
fonowych: muz. ludowa.
3. 14'35—14'50. Kdt. Staniszewski z 4  
komp. — Polska, a obecne stosunki  
w Niemczech.
4. 14'50—15'05. Kdt. Jaroszyk z 4 komp.  
— Światowa ochrona dzikich zwie-  
rzał.
5. 15'05—15'20. Kdt. Staniszewski z 4  
komp. — Recytacja wierszy fran-  
cuskich.
6. 15'20—15'40. Komisarz P. P. w Kato-  
wicach p. Maślanka — Dwunasta  
rocznica plebiscytu na Górnym Ślą-  
sku — odczyta kdt. Maślanka z 1  
komp.
7. 15'40—15'50. Program na dni świą-  
teczne.

#### 12. IV. Środa.

1. 14—14'15. Audycja techniczna.
2. 14'15—15. Komunikaty.

#### 13. IV. Czwartek.

1. 12'35—14. Retransmisja Koncertu  
Szkołnego z Filharmonji Warszaw-  
skiej.
2. 19—20. Audycja techniczna.

#### 14. IV. Piątek.

Stacja nieczynna.

#### 15. IV. Sobota.

1. 13'15—14. Retransmisja z Polskiego  
Radja — Lwów.
2. 14—14'10. Złożenie życzeń świątecz-  
nych przez Komendanta Korpusu Ka-  
detów Nr. 1. Rodzicom i Opiekunom  
kadetów.

#### 16. IV. Niedziela.

1. 10—10'20. Kącik harcerski.
2. 10'20—10'45. Koncert z płyt gramo-  
fonowych: muz. kościelna.

#### 17. IV. Poniedziałek.

1. 10—11. Koncert z płyt gramofono-  
wych: muz. ludowa.

#### 18. IV. Wtorek.

1. 14—14'45. Koncert z płyt gramo-  
fonowych: muz. lekka.  
Ponadto:  
8—9 i 20—21 Audycje techniczne.

#### 19. IV. Środa.

1. 14—14'15. Komunikat T-wa Przyj.  
K. K. 1.
2. 14'15—14'30. Koncert z płyt gramo-  
fonowych: muz. operowa.  
Ponadto:  
9—10 i 15—16 Audycje techniczne.

#### 20. IV. Czwartek.

1. 12'35—14. Retransmisja Koncertu  
Szkołnego z Filharmonji Warszaw-  
skiej.
2. 14—14'20. Kącik harcerski.
3. 14'20—14'35. Koncert z płyt gramo-  
fonowych: muz. taneczna.
4. 14'35—14'40. Program na dzień na-  
stępny.

#### 21. IV. Piątek.

1. 14—14'10. Kdt. Raźny z 3 komp.  
— Znaczenie gruczołu tarczycowe-  
go u kręgowców.
2. 14'10—15. Koncert pieśni p. por. Ste-  
fana Kalińskiego (baryton).  
Część I. a) M. Swierzyński — Wiazi  
kotek na płotek i mruga...  
b) L. Nowicki — Mazur.  
c) G. Gruczaka — „Pieśń do księży-  
ca — z opery „Za oceanem“ odśpie-  
wiają I. i S. Kalińscy.  
Część II. a) M. Karłowicz — Nie  
placz nademną.  
b) Schubert — Wędrowiec.  
c) Wagner — „Romans Wolframa“  
z opery „Tannhäuser“.
3. 15—15'15. Kdt. Biernacki z 4 komp.  
— ? ?
4. 15'15—15'25. Kdt. Iwaniec z 2 komp.  
— Dzieje Lwowa.
5. 15'25—15'30. Program na dzień na-  
stępny.

#### 22. IV. Sobota.

1. 13'15—14. Transmisja poranku szkol-  
nego z Polskiego Radja — Lwów.
2. 14—14'15. Występ chóru rewelersów  
5 komp. pod dyr. kdt. Ekerta.
3. 14'15—14'25. Kdt. Karbowski z 4  
komp. — Feljeton.
4. 14'25—14'45. Koncert z płyt gramo-  
fonowych: muz. poważna.
5. 14'45—15'05. Koncert orkiestry salo-  
nowej 5 komp. pod dyr. por. Masia.
6. 15'05—15'25. Komunikat Kuratorjum  
O. S. L.
7. 15'25—15'40. Kwadrans „Kuźni Mło-  
dych“.



8. 15:40—16. Rozmaitości i program na dzień następny.

#### 23. IV. Niedziela.

1. 9—9:45. Transmisja nabożeństwa z kaplicy kadeckiej.
2. 9:45—10. Przerwa.
3. 10—10:55. **Chór medyków weterynaryjnych lwowskiej Akademii pod. dyr. kol. Ludwika Makowskiego** — odśpiewa wiązankę pieśni jugosłowiańskich.
4. 10:55—12:10. „Wiosna w przyrodzie” — słuchowisko w opracowaniu Kadeckiego Koła Przyrodniczego.
5. 12:10—12:30. Przerwa.
6. 12:30—12:50. **Koncert pp. prof. Ignatowicza (fortepian) i Horna (skrzypce).**
  - a) Wyjątki z opery „Trubadur” — Verdi’ego.
  - b) Bach — Przebudzenie wiosny.
  - c) Wieniawski — Kujawiak.
7. 12:50—13. Komunikaty i program na dzień następny.

#### 24. IV. Poniedziałek.

1. 11—14:20. Rewja z płyt gramofonowych w opr. kdtów Karbowskiego i Zielińskiego A. z 4 komp.
2. 14:20—14:30. Kdt. Hyży z 5 komp. — Kwadrans literacki w jęz. francuskim.
3. 14:30—14:50. Komunikaty Kół Samokształceniowych.
4. 14:50—15:05. Kwadrans Straży Przedniej“.
5. 15:05—15:15. Kdt. Szemlej z 3 komp. — Utwory własne.
6. 15:15—15:25. Wesoła audycja w opracowaniu kdtów Butza i Żaryna z 5 komp.
7. 15:25—15:40. Kdt. Hyży z 5 komp. — Słuchowisko p. t. „Na widnokręgu“, I. część.
8. 15:40—15:50. Kdt. Szkodliński z 2 komp. — Oszczędność to droga do potęgi narodu.
9. 15:50—16. Rozmaitości i program na dzień następny.

#### 25. IV. Wtorek.

1. 14—14:10. Wesoła audycja w opr. kdtów 5 komp. Jeziorskiego i Trzeciaka.
2. 14:10—14:25. Kdt. Brudnik z 4 komp. — Nowsze poglądy na genezę węgla.
3. 14:25—14:45. Kdt. Hyży z 5 komp. — Promienie kalodowe i promienie Roentgena.
4. 14:45—14:55. Występ chóru rewelersów 5 komp. pod dyr. kdtą Ekerta.
5. 14:55—15:05. Kdt. Biernacki z 4 komp. — „X“.
6. 15:05—15:20. Kdt. Wodzyński z 2 komp. — Zarys pojęć biologicznych w starożytności.

7. 15:20—16:05. Komisarz P. P. w Katowicach p. Maślanka — Walka o nowy typ Polaka na tle syntezy Polski Niepodległej — odczyta kdt. Maślanka z 1 komp.
8. 16:05—16:10. Program na dzień następny.

#### 26. IV. Środa.

1. 14—14:15. Koncert z płyt gramofonowych: muz. ludowa.
2. 14:15—14:30. Komunikat T-wa Przyj. K. K. 1.
3. 14:30—15:10. Audycja w jęz. niemieckim.
4. 15:10—15:45. Kwadrans literacki w jęz. francuskim. — „Les romantiques de la première moitié du XIX siècle“ i „Madam de Staël“ — w opr. kdtą Hyżego z 5 komp.
5. 15:45—15:55. Skrzynkę programową omówi kdt. Karbowski z 4 komp.
6. 15:55—16. Program na dzień następny.

#### 27. IV. Czwartek.

1. 12:35—14. Retransmisja Koncertu Szkolnego z Filharmonji Warszawskiej.
2. 14—14:20. Kącik harcerski.
3. 14:20—14:40. Koncert kompozytorski p. prof. M. Krzyńskiego; w programie: pieśni chóralne i solowe w wyk. kadetów. Część I.
4. 14:40—15. Występ chóru rewelersów 5 komp. pod dyr. kdtą Ekerta.
5. 15—15:15. Kdt. Hyży z 5 komp. — „Na widnokręgu“ słuchowisko — część II.
6. 15:15—15:30. Rozmaitości i program na dzień następny.

#### 28. IV. Piątek.

1. 14—14:15. P. prof. Stachoń — Sobieski na tle epoki.
2. 14:15—14:30. **Koncert skrzypcowy p. por. Masia i kdtą Klubowskiego** — akomp. kdt. Piórkowski.
  - a) Ch. Daneba: „Petites Symphonies“.
  - b) A. Moffat: „Ave Verum“.
3. 14:30—14:45. Wesoła audycja w opr. kdtów 5 komp. Jeziorskiego i Trzeciaka.
4. 14:45—14:55. Kdt. Hyży z 5 komp. — Z cyklu: „Promienie radu“.
5. 14:55—15:10. Koncert z płyt gramofonowych.
6. 15:10—15:20. Kdt. Karbowski z 4 komp. — Kwadrans literacki.
7. 15:20—15:30. Komunikaty i program na dzień następny.

#### 29. IV. Sobota.

1. 13:15—14. Transmisja poranku szkolnego z Polskiego Radja — Lwów.
2. 14—14:10. Kdt. Marona z 4 komp. — Marsz Korpusu Kadetów Nr. 1.

3. 14'10—14'25. Koncert orkiestry salonowej 5 komp. pod dyr. por. Masia.
  4. 14'25—14'40. Koncert z płyt gramofonowych: muz. taneczna.
  5. 14'40—14'55. Kdt. Piątkowski Al. z 4 komp. — Na marginesie.
  6. 14'55—15'10. Komunikat Kuratorjum O. S. L.
  7. Kdt. Wąsowski z 4 komp. — Zabytki przyrody nieożywionej w Polsce i ich ochrona.
  8. 15'25—15'55. Kdt. Hyży z 5 komp. — „Teorja Gins'a” i „Trzy teorie o powstawaniu wulkanów na księżycu” II cykl odczytów z dziedziny kosmografji.
  9. 15'55—16. Program na dzień następny.
- 30. IV. Niedziela.**
1. 9—9'45. Transmisja Nabożeństwa z kaplicy kadeckiej.
  2. 9'45—10. Przerwa.
  3. 10—10'15. Koncert kompozytorski p. prof. M. Krzyńskiego. W programie: utwory orkiestralne w wykonaniu orkiestr kadeckiej.
  4. 10'15—10'40. Kdt. Hyży z 5 komp. — Kwadrans literacki w jęz. francuskim: „Victor Hugo”.
  5. 10'40—11'20. **Koncert pieśni i roman-sów cygańskich w wyk. p. Ireny Kalińskiej (sopran)** — akomp. kdt. Piórkowski z 4 komp.
  6. 11'20—11'35. Wesola audycja w opr. kdtów Żaryna i Butza z 5 komp.
  7. 11'35—11'45. Kdt. Hyży z 5 komp. — „O istnieniu życia na księżycu” z cyklu odczytów z dziedziny kosmografji.
  8. 11'45—12. Kącik harcerski.
  9. 12—12'20. Przerwa.
  10. 12'20—12'35. Kdt. Błoński z 4 komp. — Wojna rosyjsko-japońska w r. 1905.
  11. 12'35—12'50. Skrzynkę techniczną o-mówi kdt. Kossarek z 5 komp.
  12. 12'50—13. Program na dzień następny.

## KRÓTKOFALOWCY!

Kupicie tylko w firmach ogłaszających się w „Krótkofalowcu Polskim” a przy zakupach powołujcie się na ogłoszenie!

## DROBNE OGŁOSZENIA.

*Ogłaszać mogą członkowie wszystkich Klubów, zrzeszonych w P. Z. K. Cena za słowo 5 gr., przy ogłoszeniach ponad 20 słów — 10 gr. Zamiejscowi proszeni są o dokonywanie wpłat w znaczkach pocztowych na adres Administracji.*

Kupię każdą ilość pierwszego numeru „Krótkofalowca Polskiego” z r. 1929. Zgłoszenia do Administracji, Lwów, Zyblikiewicza 33.

Karty QSL tanio nabyć można u skarbnika L. K. K. Zamówienia kierować należy na odcinku czeków P. K. O. konto Nr. 411.395.

„Przewodnik krótkofalowca” wydany nakładem L. K. K. we Lwowie, — wysyła skarbnik L. K. K. (Lwów, Bajki 26). Cena 2'10 zł. Wpłaty z prowincji skutecznie na klubowe konto P. K. O. Nr. 411.395, dołączając należytość na porto.

**CENY OGŁOSZEŃ:** Na okładce:  $\frac{1}{4}$  str. — 120 zł.,  $\frac{1}{2}$  str. — 70 zł.,  $\frac{1}{3}$  str. — 50 zł.,  $\frac{1}{4}$  str. — 40 zł. W tekście:  $\frac{1}{1}$  str. 100 zł.,  $\frac{1}{2}$  str. 55 zł.,  $\frac{1}{3}$  str. — 40 zł.,  $\frac{1}{4}$  str. — 30 zł. Dla ogłoszeń stałych odpowiedni rabat. Za zastrzeżenie miejsca dolicza się 25%. — Wszelką korespondencję należy kierować na adres Administracji: Lwów, ul. Zyblikiewicza 33. Godziny urzędowe dla stron: czwartki i soboty od 19—20.

Redaktor nacz.: Inż. Stanisław Bogucki. Redaktor techn.: Elżbieta Rosienkiewiczówna.  
Redaktor odpowiedzialny: Adam Ligęza. Wydawca: „Lwowski Klub Krótkofalowców”.

Drukarnia Narodowa, Edward Zimny, Lwów, Szajnochy 2.

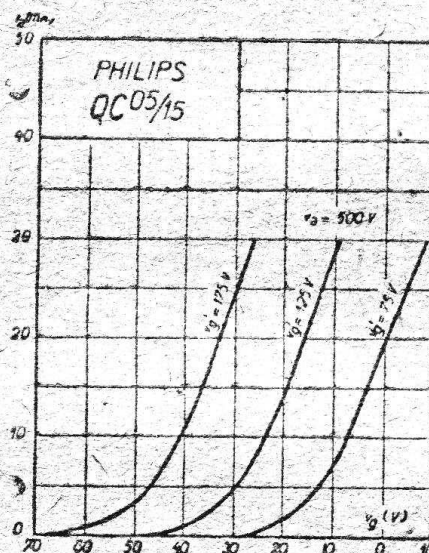
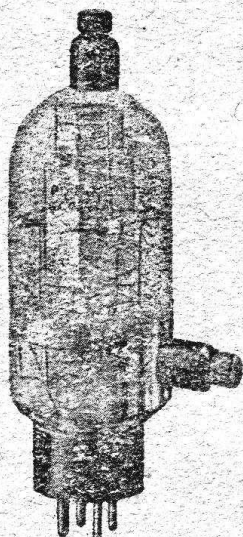


# NOWA LAMPA EKRANOWANA

## QC 05/15

specjalnie dla fal krótkich do 5 mtr.

Nie wymaga neutralizacji bo znacznie upraszcza konstrukcję nadajnika



Nap. żarzenia		4,0 V
Prąd „		1,0 A
Prąd nasycenia	ok.	400 mA
Naj. anodowe		400—500 V
Nap. siatki osłonnej		75—125 V
Max. moc admis.		15 W
Max. dop. straty na siatce osłonnej		3 W
Współczynnik wzmacn.	ok.	225
Przechwyt	„	0,45%
Nachylenie	„	1.4 mA/V
Opór wewnętrzny	„	160.000 omów
Pojemność anoda-siatka	„	0,001 $\mu$ . F

POLSKIE ZAKŁADY **PHILIPS S. A.**

Warszawa, Karolkowa 36-44.