

KRÓTKOFALOWIEC POLSKI

- 1) Kod i slang krótkofalowców (dokończenie)
- 2) Nowoczesny 1-V-1
- 3) Lista licencjonowanych krótkofalowców w Polsce
- 4) Ze świata
- 5) Stacja SP1CC
- 6) Raporty hamsów
- 7) Komunikaty klubowe
 - a) Komunikat Zarządu Głównego P. Z. K.
 - b) „ Lwowskiego Klubu Krótkofalowców
 - c) „ Poznańskiego „
 - d) „ Okręgu Warszawskiego P. Z. K.
- 8) Nasłuchy
- 9) Program krótkofalowej radiostacji K. K. 1.
- 10) Drobne ogłoszenia

Nr. 5.

KRÓTKOFALOWIEC POLSKI

MIESIĘCZNIK POŚWIĘCONY KRÓTKOFALARSTWU POLSKIEMU
OFICJALNY ORGAN P. Z. K.

ROK V.

MAJ 1933

Nr. 5.

Redakcja i administracja:
LWÓW, UL. ZYBLIKIEWICZA L. 33.

Prenumerata roczna 7 zł., półroczna 3.50 zł.
Fereign 1 dol. yearly.

KOD I SLANG KRÓTKOFALOWCÓW.

(Dokończenie).

QSA — W: Skala czytelności znaków.

QSA 1 (albo W 1) = sygnały bardzo ciężko czytelne, do 20%, źle czytelne na skutek złego tonu, złego manipulowania kluczem, silnych QRM, lub QRN czy t. p.

QSA (W) 2. = sygnały słabo czytelne, do 40%.

QSA (W) 3. = sygnały dość dobrze czytelne, zrozumienie do 60%, myśl można uchwycić całą.

QSA (W) 4. = sygnały czytelne do 80%, brak niektórych liter, czy wyrazów.

QSA (W) 5. = sygnały bardzo dobrze czytelne, zrozumienie tekstu do 100%.

Na QRK i QSA musimy uważać bardzo, gdyż podana siła odbioru np. R 8, nie wystarczy, gdy amator nie zna ich czystości. Cóż z tego, że sygnały silnie wychodziły z głośnika a ich gulgotanie i zgrzyty dały czytelność w 1—2. A tak zdarza się. Lepiej przeto mieć sygnały R 5, ale i W 5, a ton 9 cc, — aniżeli R 8 W 3 ton „ac”, lub „rac” źle filtrowany. Jeżeli syg-

nały pochodzą z nadajnika zasilanego prądem stałym i sterowanego kryształem, czyli, że są dźwięczne jak dzwoneczek, to przy sile odbioru R 1—2, mogą dać czystość odbioru, a względnie czytelność odbioru W 5.

Podaliśmy już naszemu koledze na drodze eteru jego QRK, oraz QSA. Musimy teraz podać mu, jakim odbornikiem chwytałyśmy jego sygnały, by miast ucieszyć go, znowu nie nasunąć na jego czoło chmur smutku. Jeżeli podamy amatorowi siłę sygnałów R 7, ale aparatem sześciolampowym, przy odległości stacyj QRB np. 2000 klm. i przy mocy wejściowej jego około 15 W., to naturalnie, że go to zasmuci; ale jeżeli my podamy mu siłę R 7, lecz aparatem dwulampowym, lub trzylampowym, a to zgoda i to go ucieszy. Oznaczenie wielkości odbornika ze względu na ilość lamp i stopni przedstawia się następująco:

o—v—o = aparat jednolampowy, autodyna, czy inne jej odmiany, zero stopni wysokiej częstotliwości—lampa detektorowa—zero stopni wzmacniacza niskiej częstotliwości.

o—v—1 = aparat dwulampowy, detektor i jeden stopień niskiej.

1—v—o = aparat dwulampowy, jeden stopień wysokiej, detektor i zero niskiej.

o—v—2 = popularny układ trzylampowy, zero wysokiej, detektor i dwa stopnie wzmacniacza niskiej częstotliwości.

1—v—2 = popularny aparat czterolampowy, jeden stopień wysokiej, detektor i dwa stopnie niskiej częstotliwości.

I tak można określać aparaty pod względem ilości lamp i ilości stopni; aparaty pięcio, sześć i więcej lampowe, np.: 2—v—2, 3—v—2, 1—v—3, 4—v—0, 4—v—2, i t. p.

Wspomnieliśmy również o **tonie** nadsyłanych sygnałów; jedne z nich wychodzą ze słuchawek jakgdyby brzęczenie, a raczej bzykanie muchy w pajęczynie, inne znowu z tonem silnie pocieranej struny przez smyczek, inne znowu wychodzą tak mile i lekko, jakgdyby ktoś uderzał w kraj srebrnego dzwonka, lub klawisz wysokiego „c”, czy trącał strunę harfy. Ten właśnie ton sygnałów, to ton najbardziej przenikliwy, najbardziej pożądaný, ton pochodzący ze stacji zasilanej baterją prądu stałego, a przy tem sterowanej kryształem kwarcu. Nie wyklucza to jednak i stacji zasilanych winny sposób do osiągnięcia tonu 9 cc. Zależne to jest od wielu okoliczności i, że tak powiem, od wczucia się w potrzeby nadajnika, by on zasilany filtrowanym racem w obrębie pracy amatora dał ton 9 cc, naturalnie określaný uchem znawcy.

Lepiej jest jednak mieć sygnały R 5, ale ton 9 cc, aniżeli sygnały R 8, a ton „ac”, lub zły „rac”! O tem dobrze wiemy. Sygnały bowiem, pochodzące ze stacji zasilanej racem, lub prądem zmiennym, są bardzo mało odporne na postronne szmery i trzaski, dlatego też łatwo z temi szmerami i trzaskami zlewają się, dając czytel-

ność W 2 — 3. Natomiast sygnały dźwięczne, sygnały 9 cc, lub nawet T 8, występują czasem nawet przy silnym QRM czy QRN z czytelnością W 4—5. Naturalnie, zależy to także od siły odbioru danych sygnałów. Ponieważ stacja nadawcza może pobierać prąd wprost z sieci prądu zmiennego i pracować na tym prądzie, lub z prostownika czy baterji, a od czego, jak wiemy zależną jest dobroć tonu sygnałów, podaję niżej tabelę tonów w zakresie od 1. do 9., najbardziej dziś rozpowszechnionej tabeli: QRI — T skali tonów, w celu poznania pochodzenia sygnałów, poznania rodzaju zasilania, źródła, skąd te sygnały pochodzą.

Skala tonów sygnałów.

T. 1. = ton burczący, bez dźwięków muzycznych, nadajnik zasilany z sieci prądu zmiennego 25 do 50 okresowego.

T. 2. = ton przyjemniejszy, brak warczenia i drapania, pochodzi od prądu zmiennego do 500 i więcej okresów na sekundę. Rzadko stosowany przez amatorów.

T. 3. = ton prądu prostowanego, ale niefiltrowanego, słycać burczenie, ale już o tonie muzycznym, zbliżonym do jakiegoś tonu muzycznego.

T. 4. = ton prądu prostowanego, racu, ale źle filtrowanego, ton muzyczny pewnej wysokości uplastycznia się czem raz bardziej.

T. 5. = ton prądu prostowanego, dobrze filtrowanego, muzycznego, dźwięczenie uwydatnia się jeszcze silniej, przy dłuższych naciśnięciach klucza uwydatnia się bardziej pulsacja prądu zmiennego.

T. 6. = ton prądu prostowanego i bardzo dobrze filtrowanego, uwydatniony dobrze muzyczny dźwięk, nie wyczuwa się już prawie zupełnie tętnienia prądu zmiennego.

T. 7.—ton prądu bardzo dobrze prostowanego i filtrowanego, prawie prąd stały (dc).

T. 8. ton już zupełnie muzyczny, podobny do tonu wysokiego jakiejś piszczałki lub fletu, czysty dc, zasilany nadajnik z baterji suchej, baterji akumulatorów, lub z prostownika, ale fabrykatu luksusowego, gdzie prostowanie i filtrowanie odbywa się w wartościach do 100%.

T. 9.—ton sygnałów, pochodzących z nadajnika zasilanego prądem stałym „dc“, oraz sterowanego kryształem kwarcu („cc“). Ton podobny do dźwięku dzwoneczka, uderzanego lekko w krawędź. Uzyskanie takiego tonu możliwym jest i z aparatur zasilanych z innego źródła.

Widzimy z powyższego zestawienia, że tych dziewięć rodzajów tonów należy do trzech grup zasilania nadajników, tony: T. 1 i T. 2, należą do grupy prądu zmiennego AC. TONY: T. 3, T. 4, T. 5, T. 6 i T. 7, należą do grupy prądu RAC, zmiennego prostowanego i filtrowanego, lub nie. Zaś tony: T. 8 i T. 9 cc, należą do grupy prądu stałego, bateryjnego DC. Nie powinno się dlatego podawać w sprawozdaniu tonu „ac“, „rac“, lub „dc“, — i na tem koniec, ale podawać

dokładnie według skali od 1 do 9, gdyż tym sposobem dajemy ogromną przysługę amatorowi, który z szeregu prawdziwych ocen na kartach QSL, z szeregu fachowych danych, poznaje rzeczywistą wartość swego nadajnika i swej pracy, a co za tem idzie, na ułatwioną drogę do dalszych ewentualnych poprawek i przeróbek. Praca krótkofalowców, oprócz olbrzymiej emocji porozumiewania się małemi stosunkowo aparatami na zawrotne odległości, — ma jeszcze wszelkie pierwiastki szlachetnej miłości bliźniego, braterskości, pokojowości i wszechludzkiej gotowości do ofiarnej filantropijnej pomocy w nieszczęściach.

Ileżto krótkofalowcy uratowali dusz ludzkich od zagłady, informując wczas o nadchodzącem niebezpieczeństwie, — ileżto utrzymują łączności w czasie żywiołowych powodzi, — czy grożących życiu kataklizmach! Któż uratował życie wyprawie Nobilego? Krótkofalowiec Schmidt! Rosjanin. Czujne jego ucho usłyszało pierwsze rozpaczliwe: S. O. S.! Łączmy się przeto razem, dla wspólnej i ofiarnej pracy pro publico bono!

Stanisław Gozdawa—Piotrowski.
SP3LS—PL239.

NOWOCZESNY 1—V—1.

Panuje obecnie tendencja zarówno wśród produjących fabryk radiotechnicznych, jak i wśród radioamatorów, by budować aparaty o możliwie małej ilości lamp. Różnorodność typów i wysoka jakość nowoczesnych lamp wieloelektrodowych umożliwia nam daleko idącą redukcję członów odbiornika bez pogorszenia jego dobroci. Krótkofalowcy również zwrócili na to uwagę i przystosowują się bardzo szybko do nowych prądów. Dla tych, którzy by nareszcie chcieli zarzucić „nieśmiertelnego“ Schnella O—V—2, lub nawet

1—V—2, — podaję opis doskonałego odbiornika 1—V—1 z zastosowaniem 2 lamp ekranowanych i jednej pentody. Odbiornik ten jest równie czuły, jak normalny 1—V—2, odznacza się ponadto bardzo wielką siłą odbioru, miękką reakcją (świetnie „bierze“ fonję), nieskomplikowaną budową i niskimi kosztami konstrukcji.

Przeznaczony jest zarówno do odbioru głośnikowego (stosunkowo wcale popularnego wśród krótkofalowców), jak i słuchawkowego. W tym ostatnim wypadku dobrze przewidzieć

jakikolwiek system regulacji siły głosu w obrębie wzmacniacza n. cz., czy transformatora wyjściowego.

Rys. 1 przedstawia nam szemat ideowy połączeń. Wzmacniacz w. cz. pracuje jako strojony, z lampą ekranowaną. 3 zaciski antenowe umożliwiają 3 różne stopnie sprzężenia z anteną. Pierwszy zacisk (od lewej) da największą selektywność, zwłaszcza jeśli chodzi o stacje lokalne. Cewka L_1 posiada 1—2 zw. dla fal do 20 m., 2—3 zw. dla 40 m. i 3—4 zw. dla wyższych pasów. Powinna być o ile możności nawinięta na jednym cylindrze z L_2 . Cewki L_2 i L_3 identyczne dla danego pasa. L_4 zawsze nieco mniejsza od L_3 z wyjątkiem pasa 10 m. Cewki nawijamy na cylindrach preszpanowych o średnicy 5—6 cm., drutem możliwie grubym (n. p. 1 do 1.5 mm), najlepiej emaljowanym w pojedynczej izolacji jedwabnej. Przy wyższych pasach użyć można drutu cieńszego, niż przy niższych. Ilości zwojów zależą od średnicy cewki i użytego drutu; są normalne, jak w zwykłym odbiorniku krótkofalowym. L_3 i L_4 nawijamy na wspólnym cylindrze w odległości 1 cm. od siebie. Odległość L_1 od L_2 powinna również wynosić 1 cm., choć w zależności od warunków lokalnych dobrze jest wyeksperymentować różne odległości. Cewki zaopatrujemy w podstawki wycięte z cienkich płytek izolacyjnych, w których umo-

cowujemy nóżki (3 dla L_1 — L_2 , i 4 dla L_3 — L_4 ; o ile L_1 i L_2 oddzielnie zamontowane, to każda z nich po 2).

Kondensator C_1 to mały neutrodon, którego guzik nie musi być dostępny z zewnątrz aparatu. C_2 i C_3 ze sobą identyczne i w dobrym gatunku, o pojemności zależnie od przeznaczenia aparatu od 100 do 200 cm. C_3 zaopatrzone w skalę mikrometryczną, C_2 może mieć zwykłą.

System sprzężenia między wzmacniaczem w. cz. a audjonem, zastosowałem nieco inny, niż w opisanym w nrze. 4/5 „K. P.” z r. 1931 odbiorniku 1—V—2. Ma on tą zaletę, że przy wysokich napięciach anodowych, stosowanych w opisywanym 1—V—1, łatwiej zabezpiecza audjon od zaburzeń wywołanych złą izolacją kondensatora C_6 , oraz nie włącza C_3 na pełne napięcie anodowe. Oczywiście, można również zastosować sprzężenie z nru. 4/5 „K. P.” z r. 1931, jak też każde inne.

Kondensator C_4 posiada pojemność 1 mfd., C_5 —5000 cm. (pierwszorzędny fabrykat!). Dławik w obwodzie anodowym lampy w. cz., nawijany na cylindrze o średniej 2 cm. drutem 0.2 mm., dobrze zastosować wymienny, gdyż ilość zwojów n. p. 100 —nie jest uniwersalna dla wszystkich fal. Dla najkrótszych okazać się może za duża, dla wyższych pasów za mała,

GÓRNOŚLĄSKA FABRYKA CZEKOLADY I CUKRÓW

„H A N K A” Sp. Akc.

w Siemianowicach Śl.

**Dostarcza w dowolnych ilościach
znane ze swej dobroci wyroby.**

nie mówiąc już o falach broadcastingowych. DL_2 mniej ważny.

C_6 ma około 200 cm. (wielkość niezbyt krytyczna). Opór siatkowy R_1 ma 2 meg. i załączony jest na potencjometr P_1 o oporze około 400 Ω , celem dobrania najodpowiedniejszego punktu dla danej lampy, fali i napięcia anodowego.

Siatka osłonna audjonu otrzymuje napięcie z potencjometru P_2 o oporze n. p. 100.000 Ω , który służy do regulacji reakcji. Ilość zwojów L_4 musi być tak dobrana do danej lampy i napięcia anodowego, by P_2 wystarczył do regulacji reakcji bez zbytniego obniżania napięcia na siatkę osłonową. Gdyby nie dało się to osiągnąć, lub gdyby ze względu na typ fabrykatu P_2 nie dawał dostatecznie precyzyjnej regulacji (nawet z pomocą P_1), należy zastosować R_2 zmienne, lub próbować wymienić C_8 na inną pojemność. Można też zastosować regulację reakcji pojemnościową, dając C_8 zmienne.

C_7 jak C_4 . C_8 jako stały około 200 cm., R_2 zależy od typu lampy; można ogólnie przyjąć za dobry 300.000 Ω , C_9 kilka tysięcy cm., R_3 — 1 megohm. C_{10} zależy od lampy i napięcia anodowego: najwyżej 5000 cm. Wyłącznik W służy do gaszenia wszystkich lamp. Transformator wyjściowy TR nie jest konieczny. Stosuje go się głównie z 3 powodów: dla oddzielenia słuchawek (czy nawet głośnika) do „+” w. n.; dla wyeliminowania składowej stałej prądu anodowego, przy wyższych napięciach dość znacznego; wkońcu dla właściwego wyzyskania pentody i przystosowania jej wysokiego oporu wewnętrznego, do oporu słuchawek, czy głośnika. W razie

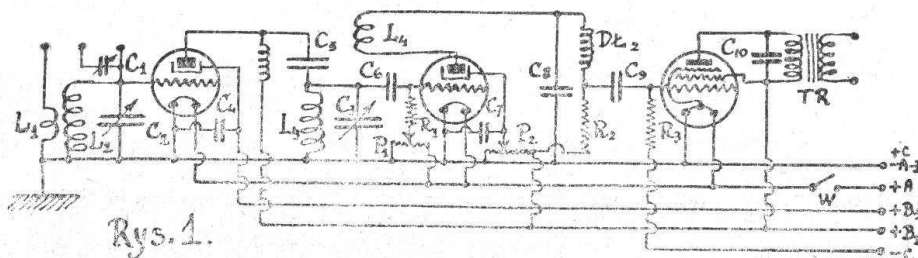
kupna żądać typu odpowiedniego do stosowanej lampy!

Parę uwag co do doboru lamp: na w. cz. i audjon normalne ekranówki bateryjne, na wzmacniacz n. cz. pentoda 3, lub nawet 6 wattowa (tą ostatnią stosujemy oczywiście tylko dla odbioru głośnikowego). Niezależnie od możliwości elektryfikacji opisanego odbiornika radziłbym wszystkim hamsom spróbować przy żarzeniu akumulatorem ekranówek pośrednio żarzonych. Powód: dają one znacznie lepszy odbiór (można też stosować typy specjalne, nie mające odpowiedników wśród lamp żarzonych bezpośrednio), zaś jeżeli ktoś posiada akumulator choćby 50 Ah. i ładuje go sam, nie sprawi mu to większych trudności. Zwłaszcza na w. cz. gorąco polecam:

| Philips | Sator | Telefunken |
|----------|----------|------------|
| E 442 | NC4B | RENS 1264 |
| E 452 T | NCC4 | |
| Triotron | Tungsram | |
| S 412 N | AS 494 | |
| S 410 N | AS 495 | |

Uwagi ogólne co do montażu: cały aparat musi być ekranowany, niezależnie zaś od tego należy ustawić ekrany między w. cz. a audjonem i audjonem a n. cz. Uważać, by cewki nie były bliżej ekranu, jak na jakie 4—5 cm. Połączenia w obrębie w. cz. i sprzężenia z audjonem skutecznie należy możliwie krótkie. Od tego w wielkiej mierze zależy sprawne funkcjonowanie odbiornika. Podstawkę pod lampę audjonową dajemy sprężynowaną.

Napięcie anodowe stosujemy możliwie wysokie, w każdym razie nie niżej 150 v. (B_2); w razie zastosowania lamp



pośrednio żarzonych i pentody 6 w. może ono dojść i do 300 v. nie wyłączając audjonu. Napięcie na siatkę osłonową w. cz. (B₁) stosujemy zgodnie z przepisami fabrycznymi. Przy wyższych napięciach anodowych może okazać się korzystne danie niewielkiego ujemnego napięcia siatkowego na lampę w. cz. Oczywiście dbać należy o przepisowe „—c” na siatkę sterującą pentody.

Obsługa odbiornika jest bardzo prosta, strojenie kondensatora w. cz. niezbyt krytyczne, choć z wyraźnym maksimum siły odbioru. O regulacji reakcji wspomniałem już wyżej.

Koszt całego aparatu wraz z lampami nie powinien przekraczać w luksusowym wykonaniu zł. 150.

Jan Ziembicki.
SP1AR & SP3AR.

Lista licencjonowanych radiostacji krótkofalowych w Polsce.

(Ob. nr. 4 „K. P.” str. 52-54.)

SP1DO—L. Abramowicz, Brześć.
SP1EC—G. Poszwiński, Bydgoszcz.
SP1WS—W. Junosza - Stępowski,
Warszawa.

Pozatem przez omyłkę podano w ostatnim numerze „K. P.”: S. Pleń—SP1DO. Ma być SP1DP.

(c. d. n.)

Z E Ś W I A T A.

Stacja VE3TT (Toronto, Kanada) nadaje na T. P. T. G. mocą 10 wtts output na 7 mc i prosi wszystkich polskich oms o odpowiadanie na CQ i wysyłanie kart QSL z dokładnym podaniem warunków odbioru, QRI, QRK, QSA i QRM. Jedyne sprawozdanie z Europy VE3TT otrzymał od PL423. Karty QSL można wysyłać via PL423

albo na QRA: VE3TT, Ted Thompson, 55 W. Lawrence Ave, Toronto 12, Ont. Kanada.

SP oms, którzy słyszeli hawajskie stacje K6ELN, K6BFI i K6DSF proszeni są o powiadomienie o tem PL423 i wysłanie kart QSL. Stacje te często pracują w pasie 7 mc.

STACJA SPICC.

EMIL JURKIEWICZ, GDYNIA.

Nadajnik zbudowany w trzech stopniach i sterowany kwarcem pracuje, zależnie od potrzeb, na fali 42,5 mtr. lub 85 mtr., na telegraf i fonję.

Pierwszy człon, t. j. generator wzbudzający (draiwer), pracuje zawsze na fali 85 mtr., a to ze względu na kwarc, którego praca normalna zaczyna się dopiero na falach około stu metrów i wyżej. Zastosowana została tu lampa typu UX—210 żarzona bądź to z baterji akumulatorów, bądź prądem zm. Napięcie anodowe około 300 v. otrzymywane jest z prostownika składającego się: z transformatora 220/2x300 v., kenotronu Philipsa 506 i filtru.

Następny człon -sprzęgacz, sprzężony galwanicznie z obwodem drgań draiwer

pracuje tą samą częstotliwością co człon poprzedni, bądź podwojoną, w wypadku pracy na fali 42,5 mtr. Lampa sprzęgacza Philips QC 05/15 (ekranowana) żarzona prądem stałym lub zmiennym. Napięcia anodowe 500 v., podobnie jak dla draiwer, dostarcza indywidualny prostownik z transformatorem 220 na 2x500 v. i lampą prostowniczą Philips 1561. Lampa QC 05/15 ma tą zaletę, że nie wymaga neutralizacji, co jest szczególnie ważne przy nadajnikach wielostopniowych.

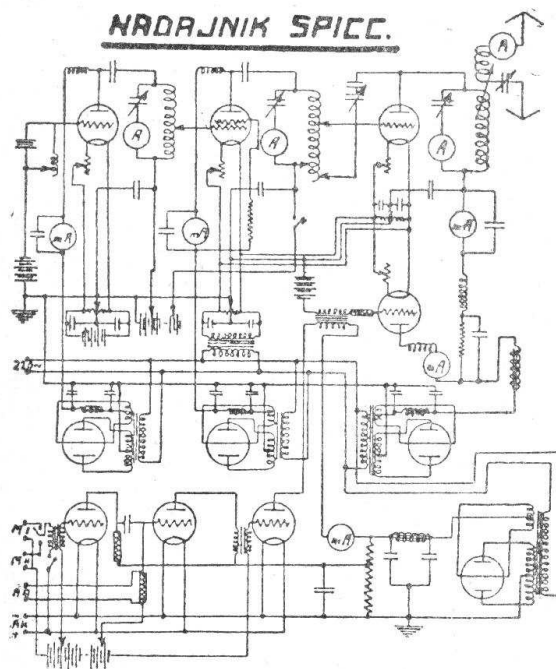
W ostatnim członie, czyli generatorze głównym, sprzężonym galwanicznie z obwodem drgań sprzęgacza, zastosowana została lampa Philips TB 1/50, żarzona wyłącznie prądem zmiennym z oddzielnego transformatora. Zasilanie anody napięciem 1000 v.

uskutecznia prostownik, na którym składa się transformator 220/2x1500 v., dwie lampy prostownicze, gazowe, Philips typ 1762 oraz dławik z dwoma baterjami kondensatorów. Napięcie to zredukowane jest oporem, który stanowi zarazem dodatkowy filtr oporowo-pojemnościowy. Lampa TB 1/50 neutralizowana jest kondensatorem obrotowym o pojemności 100 cm.

Kluczowanie odbywa się w obwodzie siatki generatora głównego, przez zwieranie oporu, lub w stopniu drugim przez przerywanie prądu anodowego.

W wypadku nadawania fonją modulowany jest człon ostatni modulacją Heisinga, przy pomocy lampy Philips MB 1/50, lub tym samym sposobem człon środkowy, lampą Tungstram PX-2500. Lampa modulacyjna MB 1/50 żarzona jest z tego samego transformatora co i generator główny.

Napięcia ujemne dla siatek lamp dostarczają suche baterje.



Na obwody strojone wszystkich członów składają się cewki spiralne wykonane z miedzi wstążkowej, oraz kondensatory obrotowe. Do cewek sprzęgacza i generatora głównego przymocowane są gniazdka wtyczkowe służące do zmiany długości fali. Z obwodem drgań generatora głównego sprzęgnięta jest cewka antenowa wykonana podobnie jak i inne z miedzi wstążkowej.

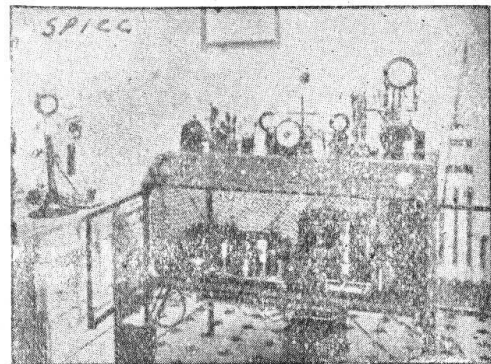
Nadajnik cały zmontowany jest na metalowym pulpicie. Na wierzchu, na desce z 15 mm. dykty znajdują się: lampy generacyjne, obwody strojone i przyrządy pomiarowe. Inne części, jak stałe kondensatory,

opory, potencjometry i t. d. znajdują się na odwrotnej stronie deski i tu wykonane są wszystkie połączenia, kablami w ołowiu, których pancerze są uziemione. W dolnej części pulpitu osłoniętej z trzech stron blachą ryfowaną a z przodu oszklonemi drzwiczkami zmontowane zostały: transformatory anodowe, transformator żarzenia dla generatora głównego i lampy modulacyjnej, dławiki i kondensatory filtrów, lampy prostownicze, oraz lampa modulacyjna z dławikiem modulacyjnym. Pochyłą ścianę pulpitu tworzy tablica rozdzielcza, na której znajdują się: wyłącznik główny, miliamperomierz modulacyjny, przełącznik mikrofonu, sygnał ciszy, przełącznik żarzenia dla draiwera i sprzęgacza pozwalający żarzyć lampy prądem zmiennym, lub stałym z akumulatorów, wyłącznik dla adaptera, wyłącznik żarzenia dla generatora głównego, trzy wyłączniki mocy dla poszczególnych członów, oraz przełącznik **telegraf-fonja**. Przełącznik ten przestawiony na fonję włącza prąd żarzenia dla lampy modulacyjnej, oraz żarzenia i mocy lamp wzmacniacza mikrofonowego. Załączenie mocy dla poszczególnych członów sygnalizują czerwone żarówki, umieszczone nad poszczególnymi wyłącznikami mocy. Nad przełącznikiem telegraf-fonja znajdują się dwie żarówki: biała, sygnalizująca załączone napięcie anodowe na wzmacniacz mikrofonowy, zielona—mikrofon pod prądem.

Wzmacniacz mikrofonowy zmontowany jest w osobnym pudle metalowym, całkowicie zaekranowany i znajduje się w odległości kilku metrów od nadajnika.

Odbiornik, klucz i mikrofon zmontowane są na stole operacyjnym.

Powyżej opisanym nadajnikiem utrzymana jest codzienna łączność, w godzinach rannych, na fali 42,5 mtr. z Budapesztem (Politechnika), każdą środę i czwartek, na fali 85 mtr., po godzinie 24,00, z Wiedniem i Pragą Czeską, W obu wypadkach fonja jest odbierana na głośnik z czystością i na-



turalnością dużych stacji fonicznych. W każdą niedzielę podtrzymywana jest łączność z amatorami polskimi.

Ponadto niestała łączność utrzymywana jest z amatorami wszystkich Państw Europejskich, a nawet stacja SP-1CC słyszana była na Saharze i w Algierze (na głośnik), zaś na telegraf w Japonii, Australji, Argentynie, Brazylii i t. p.

Działalność stacji SP-1CC datuje się od roku 1926, przyczem przeeksperymentowane były nieomal wszystkie układy nadawcze, między innymi dwu stopniowy sterowany kwarcem, który w owym czasie był pierw-

szym w Polsce i został nagrodzony w roku 1930 na Wystawie Krótkofalowej w Warszawie dyplomem I stopnia.

Stacja SP-1CC ma za sobą już kilka tysięcy łączności popartych kartami QSL. Piękne te sukcesy, przy tak niewielkiej mocy, należą w większości do przypadków, gdyż utrzymanie stałej łączności na falach krótkich z bardzo wielu względów jest niepewne, nawet przy stosowaniu kilku fal. Bez względu na pewność komunikacji otrzymać dopiero można przy dublowaniu stacji krótkofalowych—długofalowemi.

RAPORTY HAMSÓW.

KWIECIEŃ 1933.

OKRĘG KRAKOWSKI.

SIEMIANOWICE. **SP1AT** miał na C. O. F. D. P. A. 87 QSO z 17 państwami, z DX-ów tylko Tunis. Przeprowadzał ciekawe test z cewkami ósemkowemi w P. A. xmtra. Wyniki, nader zadawalniające, ogłoszone będą w „K. P.”.

OKRĘG POZNAŃSKI

G DYNIA. **SP1CC** QRV codziennie od 0800—0900 fonją i telegrafem. W środy i soboty od 2330 na 3'5 mc utrzymywał fonją stałą łączność z UO1CM, HAF4A, HAF3B, SP1BT, SP1CF i XTP. Przeprowadził ciekawe test z SP1CF na 80 m., uzyskując świetne wyniki przez całą dobę z wyjątkiem jednej godziny od 0300—0400. **SP1DY** był czynny jak zawsze w poniedziałki i czwartki na 7 mc. Nocą nie pracował ze względów lokalnych. **SP3SSM** był czynny na 7 mc niemal codziennie, lecz dorywczo. Praca nocna dała dobre DX-y.

OKRĘG WARSZAWSKI.

KRAŚNIK. **PL423** czynny cały miesiąc, przeprowadził wiele ciekawych nasuchów DX-owych, jak Hedžas, Liberja, Filipiny, Meksyk, Panama, Venezuela, PK, HC, NY i t. d. Wysłano kilkaset QSL i fotosów.

OKRĘG LWOWSKI.

BAZANY. **SP3LS** z powodu braku instalacji lądowniczej pracował nadal wyłącznie nasłuchowo w pasach 3,5—7—14mc. **PRZEMYŚL.** **SP1AH** oficjalnie QRT z powodu służby wojskowej, w wolnych chwilach pilnie nasłuchuje. **PL320** był czynny każdej niedzieli i przy 20 W. miał 27 QSO

na 7 mc. **PL322** w ostatnich dniach miesiąca przeprowadzał próby z PL320. **STANISŁAWÓW.** **SP3HL** nieczynny nadawczo z powodu przebudowy xmtra, odbiorczo wy QRL. **STRYJ.** **SP1CW** z powodu wyjazdu do Lwowa na studia chwilowo QRT. **WŁODZIMIERZ.** **PL346** ćwiczył w odbiorze słuchowym przy pomocy brzęczyka i przerabiał odbiornik. **LWÓW-MIASTO.** **SPPL** była czynna w poniedziałki i czwartki regularnie dla łączności z SP1DY. Poza tem przygotowywała się do fonji i grafji na 3,5 mc. **SP1AR & SP3AR** czynny cały miesiąc, lecz z powodu wy QRL dorywczo, w pasie 7 i 14 mc. Szereg QSO, brak jednak specjalnie ciekawych. **SP1BO** z powodu stałego QRM od różnych motorów miał zły odbiór, niemniej dużo pracował i miał szereg QSO europejskich. **SP1BT** pracował jak zwykle graficznie i fonicznie na 3,5 oraz na 7 i 14 mc (w tym ostatnim pasie QSO z Anglią i Francją z QRK r 9). Stanowczo za mało SP na 3,5 mc. **SP1CB** nie wykończył nowego prostownika i dlatego nie ruszył jeszcze w eter. **SP1CO & SP3HG** czynny, lecz stosunkowo mało. **SP1CD** pracował mniej, niż normalnie, gdyż zaledwie kilkanaście QSO europejskich. Przyczyna: może lenistwo, może uczyta na cześć Bachusa w czasie świąt, może częste odwiedziny gości w tym miesiącu. **SP1CR** QRT z powodu nawalu zajęć. **SP1CI** pracowała nasłuchowo, lecz nieco mniej wyników, bo straszna Q. R. Marta (oj, ta Marta!). **SP1DG** był w kwietniu QRT. **SP1DD** rozmyślił się i pozostał nadal na QRP. Był codziennie QRV, nawiązał 55 QSO. **SP1DR** robił QSO tylko na 3,5 mc., na 40 m. zaś nasłuchiwał. **SP1DT & SP3DQ** regularnie czynny, miał 61 QSO, w tem 4 pozaeuropejskie. Najwięcej rozmów z Hiszpanją i Anglią. **SP1EA** nadawczo nie mógł być czynny

z powodu spalenia lampy prostowniczej. Zato pracował pilnie nasłuchowo. **SP11T** jeszcze stosunkowo mało czynny z powodu przeróbek **SP11Y** ruszył w eter, narazie fonicznie. Po ukończeniu przebudowy nadajnik będzie mógł pracować na grafji. **SP3DB** pracował cały miesiąc na SP3HX, pozatem kończył budowę własnej stacji. **SP3DD** ma nadajnik jeszcze rozmontowany i z powodu QRL nie uruchomił go przed wakacjami. **SP3DE** pracuje nadal pilnie nasłuchowo, przyczem specjalizuje się w odbiorze DX-ów. **SP3DG** wy QRL i wobec tego w kwietniu nieczynny. **SP3DZ** był czynny prawie codziennie i nawiązał na 7 mc. 75 QSO w tem 5 DX-owych. Pozatem rozpoczął budowę stacji 28 mc, **SP3FO** jeszcze QRT, lecz przygotowuje się do pracy. **SP3FS** pracował cały miesiąc na stacji SPPL. **SP3GR** był QRT. **SP3HC** przeprowadzał w kwietniu liczne

próby z aparatami ultrakrótkofalowymi. **SP3HX** pracował regularnie, owocem czego było 70 QSO. Z powodu przeróbki i znaku SP3 QRT pod koniec miesiąca. W przygotowaniu xmtr. na 14 mc. **SP3II** wy QRL, to też ograniczył się do nasłuchów. **SP3IV** jeszcze QRT. **SP3LD** był QRT. **PL293** budował nowy 1—V—2 „Schaleco”. **PL304** narazie jeszcze QRT. **PL311** kończył budowę odbiornika i niedługo będzie QRV, spodziewając się nadrobić stracony czas. **PL324** QRT z powodu matury. **PL325** budował nowy 1—V—2. **PL327** odbywa służbę wojskową. **PL337** nie ukończył jeszcze budowy odbiornika, więc QRT. **PL338** był też QRT. **PL340** QRT. **PL341** budował stację. **PL343** nasłuchiwała nadal regularnie i odbierała już Pozaeropę. **PL348** dopiero przystąpił niedawno do Klubu, toteż nie skończył jeszcze odbiornika.

KOMUNIKATY KLUBOWE

KOMUNIKATY ZARZĄDU GŁÓWNEGO P. Z. K.

Komunikat Nr. 1.

W myśl rozporządzenia M. P. i Telegr. z dnia 16. IX. 1932 r. ogłoszonego w Dzienniku Ustaw Rzplitej Nr. 104/32 poz. 869, oraz w myśl pism M. P. i Telegr. Wydział 13 Nr. Nr. TR 530 z dnia 20. I. 33 r. i 28. III. 33 r. komunikujemy, że:

1) Okręgi P. Z. K. Krakowski, Lwowski, Poznański, Warszawski i Wileński mają prawo przeprowadzać egzaminy na „Świadectwo Uzdolnienia”. Świadectwo to staje się prawomocnym po zatwierdzeniu przez Zarząd Główny P. Z. K.

2) Przy stosowaniu taryfy ulgowej (5 zł. rocznie) na amatorskie radiostacje doświadczalne będą honorowane tylko zaświadczenia o przynależności do P. Z. K. wydane przez Zarząd główny.

Wypełnienie klauzuli na „Świadectwie Uzdolnienia” przez Zarząd Główny jest stwierdzeniem o przynależności petenta do P. Z. K.

3) Blankiety „Świadectw Uzdolnienia”, „Zgłoszeń” oraz „Warunków technicznych”

posiadają Zarządy Okręgów P. Z. K. oraz Zarząd Główny P. Z. K.

4) Znoszenie się bezpośrednio z państwowymi władzami centralnymi w sprawach krótkofalowych zgodnie z w. w. pismami oraz w myśl obowiązującego statutu P.Z.K. przysługuje tylko Zarządowi Głównemu. Osoby postronne mogą się znosić tylko po uzyskaniu specjalnego upoważnienia na piśmie od Zarządu Głównego P. Z. K.

Komunikat Nr. 2.

W myśl pisma I. A. R. U. z dnia 24 lutego b. r. oraz w myśl biuletynu I. A. R. U. z grudnia 1932 r. została przeprowadzona zmiana nazwy polskiego członka—stowarzyszenia w Międzynarodowym Związku Krótkofalowców (I. A. R. U.).

W miejsce reprezentującego od 1930 roku sprawy polskie na forum międzynarodowym Lwowskiego Klubu Krótkofalowców został wpisany Polski Związek Krótkofalowców. Sukcesem naszym była zmiana reprezentacji Polski bez balotowania przez innych członków I. A. R. U.

(tu odciąć)

KUPON NA BEZPŁATNĄ PORADĘ TECHNICZNĄ

w lokalu Redakcji „K. P.” i „L. K. K.” przy ul. ZYBLIKIEWICZA
l. 33, we LWOWIE

dla radioamatorów niezrzeszonych w P. Z. K.
Zamiejscowym listownie.

Komunikat Nr. 6.

W niedzielę dnia 30 kwietnia b. r. odbyło się w Warszawie Zebranie Plenum Zarządu Głównego P. Z. K., na którym omówiono kilka bardzo żywotnych spraw dla Polskiego Krótkofalarstwa, mianowicie:

- 1) przyjęto w ostatecznej formie projekt nowego statutu P. Z. K.
- 2) projekt reorganizacji biura Q. S. L.
- 3) zwołanie Walnego Zgromadzenia.

1) Nowy statut przewiduje całkowitą reorganizację naszego krótkofalarstwa przez to, że P. Z. K. przestanie istnieć jako związek osób fizycznych, a będzie związkiem stowarzyszeń zarejestrowanych, wskutek tego nastąpi zmiana sposobu głosowań na Walnych Zgromadzeniach.

Pozatem przewidziani są członkowie honorowi i zagraniczni, którymi mogą być osoby fizyczne.

Statut ten będzie podany, jako wniosek Zarządu Głównego do przyjęcia po najbliższym Walnym Zgromadzeniu P. Z. K.

Po przyjęciu zostanie on całkowicie wydrukowany w naszym organie oficjalnym.

2) Na wniosek kilku Okręgów prowincjonalnych przyjęto projekt reorganizacji biur Q. S. L.

Przy Zarządzie Głównym P.Z.K. będzie istniało Polskie Biuro Q. S. L., które będzie prowadziło wymiany kart Q. S. L. z zagranicą, oraz z Klubowymi biurami Q. S. L. istniejącymi przy poszczególnych stowarzyszeniach. Polscy hams będą odtąd wymieniali swoje karty tylko przez biuro Q.S.L.

przy swoich macierzystych stowarzyszeniach.

3) Walne Zgromadzenie uchwalono zwołać do Warszawy na dzień 17 i 18 czerwca b. r.

Ze względu na to, że jest przewidziane załatwianie wielu bardzo ważnych spraw prosimy o jaknajliczniejszy udział polskich ham's.

W związku z tem prosimy o nadesłanie nam na tydzień przedtem swego uczestnictwa w Walnym Zgromadzeniu.

Jest przewidziane kilka odczytów i referatów.

Porządek obrad:

1. Zagajenie
2. Wybór Prezydium Walnego Zgromadzenia
3. Wybór Komisji Weryfikacyjnej
4. Stwierdzenie ilości i prawomocności głosów
5. Zatwierdzenie poprzedniego protokołu Walnego Zgromadzenia z dnia 3 lipca 1932 r.
6. Sprawozdanie Zarządu Głównego
7. Sprawozdania Zarządów Okręgów
8. Sprawozdanie Komisji Rewizyjnej P. Z. K.
9. Przyjęcie nowego statutu P.Z.K.
10. Wybór nowego Zarządu i Komisji Rewizyjnej
11. Plan działalności i preliminarz budżetowy na rok 1933/4
12. Sprawa organu oficjalnego P.Z.K.
13. Sprawa Polskiego Biura Q. S. L.

NAJLEPSZA LAMPA ŚWIATA

Centrala Radjowa

„VALVO”

Leon i Henryk Appel
LWÓW, LEGJONÓW 1. Tel. 4-58

Przedstawicielstwo:

Prospekty i cenniki na żądanie.

14. Sprawa sieci krótkofalowej między członkami zwyczajnymi P. Z. K.
15. Sprawa P. W. Radjotelegraficznego
16. Sprawa ewidencji członków poszczególnych stowarzyszeń.
17. Sprawa ewidencji stacji nadawczych
18. Wolne wnioski.

Zgodnie ze statutem prawo głosu na Walnem Zgromadzeniu mają tylko ci członkowie, którzy nie zalegają z opłatą składek dłużej aniżeli przez 3 miesiące.

Komunikat nr. 3, 4 i 5 zamieszcimy w numerze czerwcowym.

KOMUNIKAT LWOWSKIEGO KLUBU KRÓTKOFALOWCÓW.

Nowi członkowie :

Przystąpiła do L. K. K. stacja :
290.) **PL349** z siedzibą we Lwowie.

Sprawozdanie Biura QSL za kwiecień

W kwietniu przekazano ogółem 3580 kart QSL, w tem 2492 z kraju i 1088 z zagranicy dla krajowych hams.

Call-Book dla członków.

Zarząd zamówił nowy transport Call-Book'ów po niższej cenie (najnowsze wydanie) i zwraca się do wszystkich, by zechcieli, ze względu na duży popyt na najnowsze wydanie — zarezerwować sobie zawczasu u skarbnika L. K. K. egzemplarze.

Podział na sekcje.

Członkowie L. K. K. zamieszkali na terenie Lwowa zostali podzieleni na 6 sekcji odpowiadających sześciu podstawowym dzielnicom miasta, z tem, że dzielnica VII przydzielona została do II sekcji, zaś dzielnica VIII i IX, do sekcji III.

Kierownikami sekcji mianowani zostali :

- I. Sekcja: Mieczysław Chybiński (SP3HC) ul. Kalecza 20, tel. 79-51.
- II. Sekcja: Stanisław Pleń (SP1DP), ul. Na Błonie 54 a.
- III. Sekcja: Franciszek Kotowicz (SP1IT), ul. Żółkiewska 119, Tel. 64-72.
- IV. Sekcja: Andrzej Progulski (SP1FM), ul. Asnyka 1, Tel. 24-46.
- V. Sekcja: Mieczysław Setkowicz (SP3HI), ul. Batorego 26, tel. 44-60.
- VI. Sekcja: Lech Rydzewski (SP1CB), ul. Lwowskich Dzieci 64, tel. 29-62.

Przydział poszczególnych hams wydzielony został na tablicy ogłoszeń w lokalu przy ul. Zyblikiewicza 33. Wszyscy członkowie zamieszkali na terenie Lwowa zechcą się niezwłocznie porozumieć ze swymi Sekcyjnymi. Członkowie obowiązani są uczęszczać na zebranie sekcji, o których zawiadamiają sekcjini. Łączność między Zarządem a sekcjami sprawuje nowomianowany Traffic-manager L. K. K., p. J. Ziembicki (SP1AR, ul. Bielowskiego 6, telefon 3-20).

Z ŻYCIA OKRĘGU POZNAŃSKIEGO P. Z. K. — POZNAŃSKIEGO KLUBU KRÓTKOFALOWCÓW

Z dniem 10 grudnia ub. r. (data Walnego Zebrania Roczego) Okręg Poznański przeszedł w fazę zupełnie nowego przeobrażenia i działalności, czego dowodem obranie zupełnie „odrodzonego” Zarządu w składzie następującym :

Prezes: S. Poniatowski — SP3KK
V-Prezes: J. Strzyżewski — SP3SX
Skarbnik: J. N. Knast — SP1KJ
Zast. Skarbn.: E. Stroiński — SP1SW
Sekretarz: Z. C. Bresiński — SP1KX & SP3KX
Zast. Sekr.: T. Krawiec — SP1CK

Dalszym dowodem przeobrażenia jest zmiana nazwy klubowej na „POZNAŃSKI KLUB KRÓTKOFALOWCÓW — Okręg P. Z. K.”, która to nazwa zadecydowana już

na Zebraniu Plenarnem w dniu 24 lutego br. a potwierdzona na Nadzw. Walnem Zebraniu w dniu 21 kwietnia br. uprościła dotychczasową nazwę klubową „OKRĘG ZACHODNIOPOLSKI P. Z. K.” głównie w celu ułatwienia pracy krótkofalowej w naszym okręgu P. Z. K. oraz na życzenie ogółu członków.

Nowy Zarząd P. K. K. nie odrazu znalazł się w warunkach, któreby umożliwiły mu normalną pracę pomimo własnych chęci. Zaległości pozostawione w spadku po ustępującym Zarządzie, a w szczególności wskutek niezdaných agend jednego z członków zarządu, załatwiane były kolejno przez Nadzwycz. Walne Zebrania w dniu 3 marca b. r. i 21 kwietnia b. r. tak, że dzisiaj

nowy Zarząd P. K. K. posiada już pełną władzę i votum ufności ze strony swych członków dla jego pracy nad zreorganizowaniem i wprowadzeniem w życie z wzmoczoną intensywnością Okręgu Poznańskiego P. Z. K., który dawniej cieszył się b. wielką aktywnością, jako jeden z przodujących okręgów P. Z. K.

Poza licznymi zebraniem Klubu i jego Zarządu wymienić należy Nadzw. Walne Zebr. w dniu 24. 4. br., na które przybył na zaproszenie Zarządu i zaszczylił swą obecnością Prezes Zarządu Głównego P. Z. K. p., ppułk. Inż. Karaffa—Kraeuterkraft.

Sekretariat Klubu przeprowadza ponownie dokładną i szczegółową ewidencję członków, wprowadził przeto różne nowe druki, deklaracje, „warunki techniczne” i t. p., co ma w przyszłości ułatwić pracę Zarządowi jak i przeprowadzenie statystyki. Również sekretariat nawiązał działalność propagandową. Obecnie już zaprojektowane są 3 filje prowinc. P. K. K. z siedzibą w Bydgoszczy, Szamotułach i Wągrowcu, których zaprowadzenie nastąpi w maju b. r. Jako nowość dla swych członków wprowadził sekretariat „KOMUNIKATY KLUBOWE”, rozsyłane członkom P. K. K. miesięcznie, zawierające najgłówniejsze wiadomości, ko-

munikaty i zarządzenia Zarządu Głównego i t. d. Dalszym usprawnieniem działalności Zarządu Okręgu jest założenie oficjalnego Okręgowego Biura QSL, które mieści się przy sekretarjacie, mającego na celu wyłączne przeprowadzenie pośrednie przesyłek kart QSL ze Lwowa i do Lwowa pomiędzy członkami P. K. K. a Polskim Biurem QSL we Lwowie. Dalsze zmiany organizacyjne oraz bliższe dane z czynności nowego zarządu widoczne są z komunikatów Klubowych.

W dalszej trosce o dobro klubu Zarząd czyni usilne zebiegi w celu uzyskania odpowiedniego lokalu klubowego, którego brak jest jedynym hamulcem do zupełnego rozkwitu działalności klubu. Zarząd Klubu podkreśla tu szczególnie żywe i zdaje się wkrótce owocne starania swego jedynego członka honorowego P. K. K. i P. Z. K. p. dyr. Radja Poznańskiego K. Okoniewskiego, w celu uzyskania pięknego i reprezentacyjnego lokalu klubowego w śródmieściu.

Oficjalny adres: ogólny: Zarządu, Sekretariatu, Okręgowego Biura QSL — Poznańskiego Klubu Krótkofalowców:

Poznań, ul. Gwarna 11, m. 9. — Tel. 35—55.

Kx.

KOMUNIKAT OKRĘGU WARSZAWSKIEGO POLSKIEGO ZWIĄZKU KRÓTKOFALOWCÓW (P. K. R. N.)

W dniu 4 kwietnia 1933 r. o godzinie 18-30 odbyło się Walne Zgromadzenie Członków Okręgu Warszawskiego Polsk. Związku Krótkofalowców w lokalu własnym przy ul. Śniadeckich Nr. 23 m. 14 z udziałem członków i delegatów.

Zebranie zagał Prezes Okręgu Warszawskiego p. inż. Rozdziałowski proponując na przewodniczącego p. mjr. Krulisza, co zostało przyjęte jednomyślnie. Przewodniczący ze swej strony powołał na sekretarza p. J. Wysockiego.

Po przyjęciu porządku dziennego, sekretarz Okręgu p. W. Baum odczytał protokół poprzedniego Walnego Zebrania, następnie sprawozdanie Zarządu Okręgu odczytał p. Rozdziałowski. Sprawozdanie obejmowało czasokres od dnia 1 maja 1932 r. do 4 kwietnia 1933 r. Z głównych prac Zarządu należy wymienić: 1) zorganizowanie kursu odbioru i nadawania dla początkujących i zaawansowanych 2 razy tygodniowo), 2) zorganizowanie odczytów — pogadanek na tematy krótkofalowe, 3) zorganizowanie „sklepiku” — pośrednictwa wymiany sprzętu radiowego między członkami, 4) opracowanie, zalegalizowanie i wykonanie (przy finansowym poparciu Zarządu Głównego) odznaki

związkowej wraz z regulaminem, 5) opracowanie i wydanie (przy finansowym poparciu Zarządu Głównego) drugiego i trzeciego nakładu dziennika korespondencyjnego, 6) opracowanie i wydanie schematów nadajników i odborników, 7) opracowanie regulaminu i uporządkowanie biblioteki, 8) zwiększenie inwentarza przez zakup szafy do „sklepiku”, tablicy, deski do ogłoszeń, skrzynki do kart QSL i t. p., 9) wystąpienie do Zarządu Głównego o zmniejszenie składek z dniem 1-go października 1932 r. o 50%, oraz o zwolnienie od opłaty składek zarejestrowanych bezrobotnych.

Główną bolączką w okresie sprawozdawczym było zaleganie członków ze składkami, co odbiło się na realizacji różnych zamierzeń Zarządu. Po wyczerpaniu wszystkich środków w stosunku do niepłacących składki członków, na skutek kategorycznego polecenia Zarządu Głównego oraz zgodnie z nową Ustawą o stowarzyszeniach, Zarząd musiał spełnić smutny obowiązek, skreślając z listy członków Okręgu cały szereg osób.

W dalszym ciągu sprawozdanie odczytał p. Trembiński. Dochód za okres sprawozdawczy wyniósł 861,69 zł., wydatki — 682,59 zł. Do przekazania Nowemu Zarządowi pozostało 179,10 zł.

Protokół Komisji Rewizyjnej odczytał p. Herman stawiając wniosek o udzielanie absolutorjum.

W rezultacie ożywionej dyskusji nad sprawozdaniami, podczas której zabierali głos panowie: Krulisz, Truszkowski, Gac i Rozdziałowski, Zgromadzenie wyraziło dezycydat pod adresem przyszłego Zarządu, aby zwrócono większą uwagę na propagandę krótkofalarstwa wśród młodzieży i przecignięcie jej do pracy w związku. Po zakończeniu dyskusji Zebranie wyraziło podziękowanie dotychczasowemu Zarządowi, przyjmując przez aklamację wniosek Komisji Rewizyjnej o udzielenie absolutorjum.

Budżet na rok 1933/34 referował p. Rozdziałowski, omawiając i informując zebranych odnośnie poszczególnych pozycji i wydatków skromnego budżetu.

Dodatkowe sprawozdanie Warszawskiego Biura QSL odczytał p. Truszkowski (młodszy). W czasie od 1 stycznia 1932 r. do 1 kwietnia 1933 r. biuro QSL wysłało 4304 karty, otrzymało 3488 kart.

Po 15 minutowej przerwie, zarządzonej celem ustalenia kandydatów, przystąpiono do wyboru nowych władz Okręgu.

P. Rozdziałowski proponuje zebranych zaprosić na Prezesa Okręgu p. mjr. Krulisza i dokonać wyboru drogą jawnego głosowania, co zostało przyjęte przez Walne Zebranie jednomyślnie. Wyboru członków Zarządu, Komisji Rewizyjnej, Technicznej, Referatu Prasowego dokonano w głosowaniu tajnym. Po obliczeniu głosów przez Komisję (w osobach pp.C. Kurasia, T. Truszkowskiego i K. Wolfke'go) ogłoszono rezultat wyborów.

Do zarządu wybrano: na prezesa p. majora dypl. inżyniera—elektryka Krulisza Kazimierza (sp1SA), na wiceprezesa — p. Truszkowskiego Teofila (sp1BD), na członka Zarządu p. porucznika Góralskiego Leona (sp1AP), na sekretarza—p. dypl. technologa

elektryka Trembińskiego Władysława Arnolda (sp1AD), na zastępców: p. Bojarskiego Stanisława (sp1DZ) i p. Fursieję Jana (sp1BN).

Do komisji rewizyjnej wybrano: na członków: p. inżyniera—agronoma Rozdziałowskiego Romana (sp1AZ) p. dypl. technologa—mechanika Kitznera Romana (sp1AF), p. Junoszę—Stępowskiego Włodzimierza (PL 421); na zastępców: p. Frankowskiego Mieczysława (sp1BG) i p. Kurasia Czesława (sp1AU).

Do Komisji technicznej wybrano: p. mjr. inż. Krulisza Kazimierza (sp1SA), p. tchnl. Trembińskiego Wł. Arn. (sp1AD) i p. tchnl. Kitznera Romana (sp1AF).

Do Referatu Prasowego wybrano: p. tchnl. Trembińskiego Wł. Arn. (sp1AD) i p. Rubinowa Sergjusza (PL 69).

Do Komisji Balotującej wybrano: p. Truszkowskiego Teofila (sp1BD), p. tchnl. Kitznera Romana (sp1AF), p. por. Góralskiego Leona (sp1AP), p. Fursieję Jana (sp1BN). Na bibliotekarza wybrano p. Stephana Zdzisława (PL 439).

Na wniosek Zarządu Warszawskiego wybrano na członków honorowych przez aklamację: pp. ppłk. Karaffę-Kraeuterkrafta, p. ppłk. Goebła i p. mjr. Krulisza.

Następnie uchwalono wnioski w sprawie biblioteki, Biura QSL, czasopisma związkowego, broszurek propagandowych.

Wobec tego, że Ministerstwo Poczty i Telegrafów zezwoliło PZK na wyznaczenie Komisji Egzaminacyjnej na świadectwo uzdolnienia, Walne Zebranie uchwaliło przekazać obowiązki K. E.—Komisji Technicznej. Po omówieniu szeregu drobniejszych spraw i wyczerpaniu wszystkich punktów porządku dziennego przewodniczący podziękował zebrany za udział w walnym Zebraniu i zamknął obrady o godz. 22 m. 30.

NASŁUCHY

SP1FI (LWÓW)

Komunikat nasłuchowy za czas od 29. III. do 10. IV. 1933.

Nadajnik Hartley: Odbiornik Eltz; Antena Zeppelin. Pas 40 m.

Anglja: g2cl, g2ol, g2yl, g5gh, g5hb, g5uc, g5yy, g5fb, g5fu, g5ui, g6iz, g6ih (2 razy), g6os, g6br, g6db, g6ut, g6ba, g6wu
Austria: uo3cc, uo3kh, uo9rk. Belgja: on4jb (QSO), on4aa, on4rkv. Czechosłowacja: ok1lm (QSO), ok1vk, ok1ki, ok1kt, ok1fz, ok2ko fone. Danja: oz5g, oz7tu, oz7nh, oz9a, oz9mg 2 razy. Finlandja: oh2ca 9 razy, oh2wm, oh3wg 2 razy, oh7dw, oh7dwj, oh7dwg. Francja: f8pz, f8ad, f8ial, f8yte
Gdańsk: ym4zaa (2 razy), ym4zo, G u a m:

om2mg. Hiszpanja: ear12l. Holandia: pa0dh, pa0zz, pa0kt, 4 razy. pa0da, 3 razy, pa0af, pa0cj, pa0vb, pa0az, pa0lc (qso), pa0jmw 2 razy, pa0ft, pa0ca, pa0pk. Litwa: ly1j 2 razy, dylaa, dylmb. Madeira: ct3bd, Niemcy: d4uan, d4nva, d4lgh, d4ime, d4ihr, d4lgd, d4gag, d4rgb, d4zne, d4wum, d4rfp, d4wdm, d4all. Norwegja: la3c, la3o, la3y, la4td. Polska: sp1cc, fone sp1dr, (fone qso), sp1cf, sp1af (fone)qso, sp1lm, sp3la, sp3mb(qso), sp1dg, sp1cm, sp3hx, sp3fa, sp1do

(fone qso), splat(fone qso), splb(qso), sp3oc, sp3eg, spl439, pl280 fone. Rumunja: cv5bd, cv5hr Siam: hs5ie. Sowiety: eu2bw, eu2rk, eu3keb, eu5kda, eu5bzqso, eu5kdi, eu5gf, eu5gt, eu6br, eu6kai. Szwecja:

ja: smz, sm5wm, sm6zk. Syberja: aulka Turkiestan: au8kal, Węgry: haf3yi fone haf3ya, haf3nl, haf9c, haf9g, qso, ha9a Włochy: ilid. Różne: rfch, wg, Irt.

S P 3 H X (LWÓW).

Wykaz nasłuchów i rozmów za czas od 10. III. do 5. IV. 1933.

Odbiornik: Schnell O—V—2 antena „L”

Nadajnik: Hartley, 22 watt, antena Zeppelin. Pas: 7 mc. i 14 mc.

7 mc.

Algier: fm8er, fm8pw, Anglja: g2ak, g2ga, g2im (qso), g2lz, g2ou, g5fn, g5jn, g5ki, g5ml, g5mr, g5pn, g5wr, g6cw, g6ku, g6if, g6na, g6os, g6sy, g6qc, g6rq, g6nf, g6zb, Armenja: au7kao. Austrija: uo3js, uo1fp, uo6dk (qso), uo6ok, uo8hf (qso), uo9rk (qso), Azory: ct2be, Belgja: on4gw on4ij (qso), on4lm, on4ata, on4mti, on4rvg, Ceylon: vs6ab. Czechosłowacja: ok1bc, ok1br (qso), ok1cb (qso), ok1lb, ok2zd, Danja: oz2c, (qso), oz2f, oz3d, oz5a, oz9a, oz9mg, Egipt: su7sn, Estonia: es3mn, Finlandja: oh3ng (qso), oh7bms, Francja: f8aj, f8ds, f8eg, f8fe, f8nx, (qso), f8rm, f8uk, f8rt, f8yo, f8yz, f8zb, Gdańsk: ym4zaa (qso), Hiszpanja: ear228, earlm, Holandja: pa0ps, pa0ss, pa0va, pa0vb, pa0zl, pa0zm, pa0jmw, pa0nix, pa0nwg, Irak: yi6wg, Jugosławia: un7gf, Niemcy: d4bbl (qso), d4bpb, d4elf (qso), d4fbt (qso), d4fcu (qso), d4fye, (qso), d4gcf, d4hxd, d4hwb (qso), d4jxm (qso), d4kqf (qso), d4kqb, (qso), d4luh (qso), d4lyh (qso), d4mhw, d4mir, d4nbc, d4nia (qso), d4nga, d4nzb, (qso), d4rkl (qso), d4rkp, d4rrg (qso), d4sar, d4tbh, Nowa Zelandja: zl2ci, zl3aw, Polska: splaf (fone), splam, splat

(qso), splbq (qso), splbt (qso fone es grafe), splcm, spldk, spldn (qso), spldr, spldy, (qso), splfm, spllm (qso), sp3dz, sp3eq (qso) sp3ii (qso), sp3hg (qso fone), sp3lk (qso) sp3mb, sp3oc, spll (qso), Portugalja: ct1js, Rumunja: cv5ps (qso), cv5vm, Sowiety: eu2ff, eu2gf, eu2np, eu2pe, eu2pm, eu2po, eu2pg eu2rk, eu2rs, eu2kcj, eu2kam, eu3di, eu3fl, eu3kao, eu3kbg, eu4di, eu4kan, eu4kcd (qso), eu5ad (qso), eu5ajx, eu5es, eu5gf, eu5gg, eu5gj, eu5gp, eu5gü, eu5gw, (qso), eu5gz, eu5kae, eu5kcq, eu5aw (qso), eu5kda, eu5kdi, eu6be, eu6kai, eu6kbw eu9bt, rdp (qso), cdka, cskw, faar, Szwajcaria: hb9au, hb9dd, hb9j, hb9q, hb9x, Szwecja: sm5zl, sm7sw, Tunis: fm4iv, fm4prs, Turcja: talj, Węgry: haf1g, haf2d, haf3b, haf3d, haf3bi, haf3bg, haf3fp, haf3ml, haf3nl (2qso), haf3rl, haf3vf, haf4c, haf5c, haf7g (qso), haf8g, haf9r (3qso), Włochy: ilip, Różne: evlac, rsel,

14 mc.

Anglja: g6vp, Belgja: on4rup. Francja: f8wb, Holandja: pa0zk, Irlandja północna: gi6yw, Irlandja wolna: ei7c, ei7he, ei8b, Polska: splbt, sp3ar.

Komunikat Koła Historyczno-Literackiego i Radjotechnicznego Korpusu Kadetów Nr. 1.

Komunikat.

Z początkiem czerwca wyjeżdżają Kadeci Korpusu Marszałka J. Piłsudskiego na obóz letni na Śląsk. Skutkiem tego zabraknie naszej krótkofalowej rozgłośni głównych wykonawców codziennych programów. Mimo to Radjostacja nie przerywa audycji, ograniczając jedynie czas trwania audycji do 45 minut średnio. Nadawać będzie w godzinach już ogólnie przyjętych koncerty z płyt gramofonowych, tudzież stoi nadal do dyspozycji

Organizacjom sportowym ze stacją współpracującym. Zaznaczyć należy, że Kadeci bawiąc na obozie letnim na Śląsku, zabiorą ze sobą małą radjostację o mocy 50 watt (SP1FI) i przy jej pomocy nadawać będą z ziemi śląskiej odpowiednio dobrane i opracowane audycje na fali 43 m. Audycje o pełnym programie rozpoczną się z nowym rokiem szkolnym.

PROGRAM

KRÓTKOFALOWEJ RADJOSTACJI NADAWCZEJ KORP. KAD. Nr. 1 MARSZAŁKA JÓZEFA PIŁSUDSKIEGO.

6272 kc.

NA MIESIĄC CZERWIEC 1933

47·83 m

1. VI. Czwartek

godz. 12.35—14.30

1. Retransmisja Koncertu Szkolnego z Filharmonji Warszawskiej.
2. Kącik harcerski.
3. Koncert z płyt gramofonowych.

2. VI. Piątek

godz. 14—14.45

1. Koncert z płyt gramofonowych.
2. Kącik „Straży Przedniej”.
3. Komunikaty.

3. VI. Sobota

godz. 13.35—14.30

1. Retransmisja Poranku Szkolnego z Polsk. Radja Lwów.
2. Komunikat Kuratorjum O. S. L.
3. Koncert z płyt gramofonowych.

4. VI. Niedziela

godz. 10—11.30

1. Retransmisja z Polskiego Radja Lwów.
2. Kącik harcerski.
3. Komunikaty.

5. VI. Poniedziałek

godz. 10—11.30

1. Retransmisja z Polskiego Radja Lwów.
2. Koncert z płyt gramofonowych.

6. VI. Wtorek

godz. 14—14.45

1. Komunikaty.
2. Koncert z płyt gramofonowych.

7. VI. Środa

godz. 14—14.45

1. Komunikat T-wa Przyjaciół K. K. 1.
2. Koncert z płyt gramofonowych.

8. VI. Czwartek

godz. 12.35—14.30

1. Retransmisja Koncertu szkolnego z filharmonji Warszawskiej.
2. Kącik harcerski.
3. Koncert z płyt gramofonowych.
4. Kącik „Kuzni Młodych”.
5. Komunikaty.

9. VI. Piątek

godz. 14—14.45

1. Koncert z płyt gramofonowych.

2. Kącik „Straży Przedniej”
3. Komunikaty.

10. VI. Sobota

godz. 13.35—14.30

1. Retransmisja Poranku Szkolnego z Polskiego Radja Lwów.
2. Komunikat Kuratorjum O. S. L.
3. Koncert z płyt gramofonowych.

11. VI. Niedziela

godz. 10—11.30

1. Retransmisja z Polskiego Radja Lwów.
2. Kącik harcerski.
3. Komunikaty.

12. VI. Poniedziałek

godz. 14—14.45

1. Koncert z płyt gramofonowych.
2. Komunikaty.

13. VI. Wtorek

godz. 14—14.45

1. Koncert z płyt gramofonowych.

14. VI. Środa

godz. 14—14.45

1. Koncert z płyt gramofonowych.
2. Komunikat T-wa Przyjaciół K. K. 1.

15. VI. Czwartek

godz. 10—11.30

1. Retransmisja z Polskiego Radja Lwów.
2. Kącik harcerski.
3. Koncert z płyt gramofonowych.
4. Kącik „Kuzni Młodych”.

16. VI. Piątek

godz. 14—14.45

1. Kącik „Straży Przedniej”
2. Koncert z płyt gramofonowych.
3. Komunikaty.

17. VI. Sobota

godz. 13.35—14.30

1. Transmisja z Polskiego Radja Lwów.
2. Komunikat Kuratorjum O. S. L.
3. Koncert z płyt gramofonowych.

18. VI. Niedziela

godz. 10—11.30

1. Koncert z płyt gramofonowych.
2. Komunikaty.
3. Kącik harcerski.

19. VI. Poniedziałek

godz. 14—14:45

1. Komunikaty.
2. Koncert z płyt gramofonowych.

20. VI. Wtorek

godz. 14—14:45

1. Koncert z płyt gramofonowych.

21. VI. Środa

godz. 14—14:45

1. Koncert z płyt gramofonowych.
2. Komunikat T-wa Przyjaciół K. K. 1.

22. VI. Czwartek

godz. 12:35—14:30

1. Retransmisja koncertu szkolnego z Filharmonii Warszawskiej.
2. Kącik harcerski.
3. Koncert z płyt gramofonowych.
4. Kącik „Kuzni Młodych”.
5. Komunikaty.

23. VI. Piątek

godz. 14—14:45

1. Koncert z płyt gramofonowych.
2. Kącik „Straży Przedniej”.
3. Komunikaty.

24. VI. Sobota

godz. 13:35—14:30

1. Retransmisja z Polskiego Radja Lwów.

2. Komunikat Kuratorjum O. S. L.
3. Koncert z płyt gramofonowych.

25. VI. Niedziela

godz. 10—11:30

1. Retransmisja z Polskiego Radja Lwów.
2. Koncert z płyt gramofonowych.
3. Kącik harcerski.

26. VI. Poniedziałek

godz. 14—14:45

1. Komunikaty.
2. Koncert z płyt gramofonowych.

27. VI. Wtorek

godz. 14—14:45

1. Koncert z płyt gramofonowych.
2. Komunikaty.

28. VI. Środa

godz. 14—14:45

1. Komunikat T-wa Przyjaciół K. K. 1
2. Koncert z płyt gramofonowych.

29. VI. Czwartek

godz. 10—11:30

1. Koncert z płyt gramofonowych.

30. VI. Piątek

godz. 14—14:45

1. Koncert z płyt gramofonowych.
2. Kącik „Straży Przedniej”.
3. Komunikaty.

DROBNE OGŁOSZENIA.

Ogłaszać mogą członkowie wszystkich Klubów zrzeszonych w P. Z. K. Cena za słowo 5 gr., przy ogłoszeniach ponad 20 słów — 10 gr. Zamiejscowi proszeni są o dokonywanie wpłat w znaczkach pocztowych na adres Administracji.

Kupię każdą ilość pierwszego numeru „Krótkofalowca Polskiego” z r. 1929. Zgłoszenia do Administracji, Lwów, Zyblikiewicza 33.

Karty QSL tanio można nabyć u skarbnika L. K. K. Zamówienia kierować można na odcinku czeków P. K. O. Konto Nr. **411.395**. Setka tylko zł. 1:50.

2 złote dam za egzemplarz „K. P.” Nr. 1/29. **sp3LS.**

CENA OGŁOSZEŃ: Na okładce: $\frac{1}{1}$ str. — 120 zł., $\frac{1}{2}$ str. — 70 zł., $\frac{1}{3}$ str. — 50 zł., $\frac{1}{4}$ str. — 40 zł. W tekście: $\frac{1}{1}$ str. 100 zł., $\frac{1}{2}$ str. 55 zł., $\frac{1}{3}$ str. 40 zł., $\frac{1}{4}$ str. — 30 zł. Dla ogłoszeń stałych odpowiedni rabat. Za zastrzeżenie miejsca dolicza się 25% — Wszelką korespondencję należy skierować na adres Administracji: Lwów, ul. Zyblikiewicza 33. Godziny urzędowe dla stron: czwartki i soboty od 19 — 20

Redaktor naczelny: **Inż. Stanisław Bogucki.** Redaktor techniczny: **Elżbieta Rosienkiewiczówna.**

Redaktor odpowiedzialny: **Adam Ligęza.**
Wydawca: **„Lwowski Klub Krótkofalowców”.**

Drukarnia „Dziennika Polskiego”, Lwów, ul. Cicha l. 5.

Telefon Nr. 2-83.

Znaczna niżka cen!

**KOMPLETY
KRÓTKOFALOWCA POLSKIEGO**

Rocznik 1929 zł. 4 — (bez nru 1-go) **Rocznik 1930 zł. 5** — i **Rocznik 1931 zł. 5.**

wysła na zamówienie Administracja Krótkofalowca Polskiego, Lwów, Zyblikiewicza 33
Ponadto dostarczamy na żądanie **wszystkie numera Krótkofalowca Polskiego**
z wyjątkiem wyczerpanego 1|29 oraz **ROCZNIKI OPRAWNE.**

Wpłaty skutecznić można również w znaczkach pocztowych. Na koszt wysyłki do-
łączyć należy należność za porto: 50 gr. od rocznika, względnie 10 gr. od pojed. n-ru

Dla Klubów przy zamówieniach zbiorowych specjalne warunki!

Wszelkie zapytania kierować należy na adres Administracji:
Lwów, ul. Zyblikiewicza Nr. 33.

Dokładne opisy budowy odbiorników krótkofalowych, nadajników
(od najprostszych do wielostopniowych), zasilaczy oraz wszelkie
wiadomości potrzebne **KRÓTKOFALOWCOM** zawiera

„PRZEWODNIK KRÓTKOFALOWCA”

wydany nakładem L. K. K. we Lwowie.

Cena 2·10 zł.

Do nabycia u skarbnika L. K. K., Lwów, Bajki 26 m. 15.—
Wpłaty z prowincji skutecznić należy na konto P. K. O.
„Lwowskiego Klubu Krótkofalowców“ Nr. 411.395, dołączając
należność na porto.