

KRÓTKOFALOWIEC POLSKI

TREŚĆ:

- 1.) Zawody Międzynarodowe P. Z. K.
- 2.) Idealna charakterystyka statyczna anodowej modulacji równoległej.
- 3.) Ze świata.
- 4.) Raporty hamów.
- 5.) Komunikaty klubowe:
 - a.) Komunikat Lwowskiego Klubu Krótkofalowców.
 - b.) Komunikat Poznańskiego Klubu Krótkofalowców.
- 6.) Nasłuchy.
- 7.) Program krótkofalowej Radiostacji K. K. 1.
- 8.) Drobne ogłoszenia.

Nr. 11.

CENA 70 GROSZY.

KRÓTKOFALOWIEC POLSKI

MIESIĘCZNIK POŚWIĘCONY KRÓTKOFALARSTWU POLSKIEMU
OFICJALNY ORGAN P. Z. K.

ROK V.

LISTOPAD 1933.

Nr. 11.

Redakcja i Administracja:
LWÓW, UL. ZYBLIKIEWICZA 33.

Prenumerata roczna 7 zł.,
półroczna 3.50 zł.

ZAWODY MIĘDZYNARODOWE P. Z. K.

17. XII. — 30. XII. 1933.

Jak już zapewne wszystkim hamsom polskim wiadomo, w dniach od 17—30. XII. b. r. odbędą się Pierwsze Międzynarodowe Zawody P. Z. K., organizowane przez „Lwowski Klub Krótkofalowców“ z polecenia Zarządu Głównego. Dzięki nadzwyczaj sprężystej organizacji, zawody zostały doskonale zareklamowane wśród krótkofalowców całego świata, zaś prasa fachowa wszystkich większych państw pełna jest mniej, lub więcej wyczerpujących artykułów o zawodach.

Z kolei zaapelować musimy do zawodników krajowych, gdyż dotychczasowe smutne doświadczenie uczy, iż nasi SP nie lubią zaznajamiać się z regulaminami, skutkiem czego nieliczne tylko jednostki zajmują punktowane miejsca we wszystkich zawodach międzynarodowych; a wiele jednostek odpada w najzwyczajszych zawodach krajowych. Chodzi też o ścisłe przestrzeganie terminu nadesłania kart do Komisji Sędziowskiej. Karty, które wpłyną po dniu 14. stycznia, nie będą w żadnym wypadku zaliczone. Bardzo wskazane jest wysyłanie kart partjami, przez cały czas trwania zawodów, przyczem do ostatniej przesyłki załączyć należy regulaminem wymagany „wykaz“. Takie wysyłanie partjami będzie zwłaszcza ułatwione stacjom lwowskim.

Pamiętać należy o adresie, na który przesyłki mają być kierowane, a to celem uniknięcia wszelkich nieporozumień: „Polskie Biuro QSL, Lwów, Bielowskiego 6“.

Ze względu na znaczenie propagandowe zawodów, konieczne jest staranne przygotowanie się do nich. Nie wątpimy, że nie znajdzie się ani jedna stacja SP1, któraby chciała uchylić się od udziału w zawodach. Nawet chwilowo nieczynne stacje powinny bezwzględnie uruchomić na te dwa tygodnie nadajniki, zwłaszcza, że chodzi tu przede wszystkim o reprezentację w eterze, a nie koniecznie o rozbicie DX-ów.

Stacje czynne muszą zaopatrzyć się we wszelkie potrzebne części zapasowe, muszą pozatem skontrolować całą aparaturę, wystroić ją na możliwie najlepszy ton i wydajność, no i postarać się o należyte wypracowanie zakresu 28 mc. na swym xmtrze (ob §. 6., przedostatni ustęp!). Należy też dokładnie zawczasu obliczyć się z posiadanymi zapasami czystych kart QSL, gdyż jak wiadomo punktacja polegać będzie na nadesłanych kartach QSL (sam wykaz QSO niema żadnego znaczenia), przyczem na podstawie otrzymanych z zagranicy potwierdzeń Komisja będzie dane QSO zaliczać, względnie anulować.

Lista i kolejność nagród nie została jeszcze definitywnie ustalona, ponieważ obok nagród ofiarowanych przez Zarząd L. K. K. (amerykańska lampa nadawcza 100 wattowa wartości 500 zł., amerykańska lampa nadawcza 20 wattowa, lampa nadawcza 6 wattowa, komplet roczników „K. P.“, Call Book 1933) napływają wciąż nowe zgłoszenia nagród ofiarowanych staraniem Zarządu Głównego P. Z. K. przez

firmy. I tak w liście tych nagród figurują już: 3 lampy nadawcze „Tungsram“ (75, 40 i 15 watów), ekranówka 15 wattowa „Philipsa“, głośnik dynamiczny „Natawis“ i w. i. Poszczególne Kluby zostaną powiadomione listownie przed rozpoczęciem zawodów o definitywnej liście nagród, narazie zaś w interesie powodzenia zawodów przyjmowane są wciąż jeszcze nowe zgłoszenia. Lista definitywna nagród będzie też ogłoszona w numerze 12-tym „K. P.“.

Regulamin zawodów międzynarodowych „P. Z. K.“

§. 1.

Zawody rozpoczynają się w niedzielę 17. grudnia 1933 o godz. 0001 GMT, kończą zaś w sobotę 30. grudnia 1933 o godz. 2400 GMT.

§. 2.

Zawody polegają na nawiązaniu największej ilości QSO między stacjami polskimi a stacjami zagranicznymi, przyczem dopuszczalne jest tylko jedno QSO między danym korespondentem polskim a zagranicznym.

§. 3.

W czasie QSO korespondent polski podaje korespondentowi zagranicznemu grupę kontrolną składającą się z 2 cyfr i 3 liter w dowolnej kolejności. Przy każdym QSO obowiązuje inna grupa kontrolna.

§. 4.

Nieodebranie lub omyłka w odbiorze grupy kontrolnej przez korespondenta zagranicznego powoduje unieważnienie QSO dla obu zawodników.

§. 5.

Grupę kontrolną obaj zawodnicy umieszczają w widoczny sposób na karcie QSL za dane QSO. Ponadto zawodnicy polscy sporządzają wykaz QSO uskuteczniionych według następującego wzoru:

Imię i nazwisko, znak wywoławczy, adres:

L. p.	Znak wywoł. stacji z którą nawiązano QSO	Państwo	Dzień i godzina GMT	Fala	Grupa podana

Karty QSL wraz z wykazami według powyższego wzoru nadsyłają zawodnicy polscy w terminie do dnia 14. stycznia 1934 do Polskiego Biura QSL P. Z. K., Lwów, Bielewskiego 6, listem poleconym. Zawodnicy zagraniczni nadsyłają jedynie karty QSL z wyraźnie podaną grupą kontrolną, każdorazowo odebraną. Karty te wpłynąć muszą do Polskiego Biura QSL, Lwów, Bielewskiego 6, w ostatecznym terminie do dnia 30. kwietnia 1934. Karty i wykazy nadesłane po powyższych terminach nie będą zaliczane. Nadesłanie kart QSL przez zawodnika polskiego bez wykazu QSO, dyskwalifikuje danego zawodnika.

§. 6.

Punkty, zarówno zawodnikowi krajowemu, jak zagranicznemu, liczone będą na podstawie zasad przy-

jętych w §. 5. zależnie od państwa z którym polski zawodnik nawiązał QSO. Podział państw jest następujący:

1. punkt: wszystkie państwa europejskie z wyjątkiem Portugalji i Irlandji:

2. punkty: Portugalja i Irlandja.

3. punkty: Azory, Wy Kanaryjskie, Algier, Tunis, Marokko, Egipt, Trypolis, Syrja, Syberja, Armenja, Turkestan, Mezopotamja, Palestyna, Transjordanja, Wy Fär Öer, Turcja azjatycka, Sahara.

4. punkty: Pozostałe państwa kontynentu afrykańskiego z wyjątkiem płd. Afryki, Angoli i płd. Rodezji, — Arabja, Persja, Afganistan, Indje, Islandja, Kanada z wyjątkiem VE5, Stany Zjednoczone W1, W2, W3 W4 i W8, — Labrador, Nowa Funlandja, Wy Bermuda, Madera

5. punktów: Wy Zielonego Przyłodka, Płd. Afryka, Płd. Rodezja, Angola, Brazylja, Argentyna, Porto Rico, Meksyk, Stany Zjednoczone W5 i W9, — Grenlandja, Małe Antyle, Macao, Boliwja, Paragwaj, Haiti, Kuba, Chiny, Hong Kong, Jawa, Sumatra, Cejlon, Australja, Nowa Zelandja, Chile, Urugwaj, Peru, Canal Zone, Panama, Jamajka, Gujana.

6. punktów: Tasmanja, Filipiny, Japonja, Kolumbja, Honduras, Gwatemala, Costa Rica, Indochiny, Sjam, Malaj, Madagaskar, Nikaragua, Salwador, Curacao, Sarawak, Wenezuela, Ekwador, Stany Zjednoczone W6 i W7, — Kanada VE5, Formosa, Indje holenderskie z wyjątkiem Jawy i Sumatry.

8. punktów: Guam, Wy Cooka, Samoa, Tahiti, Wy Fanning, Wa Réunion, Nowa Kaledonja, Wy Fidzi.

10. punktów: Hawaj, Alaska, Wy Kuergulen.

Za QSO w pasie 10 m. liczy się poczwórną ilość punktów.

Ponadto zawodnikom polskim sumę uzyskanych punktów mnoży się przez ilość kontynentów i przez ilość państw z którymi pracowali.

§. 7.

Zawodnikom zagranicznym przyznane będą dyplomy po jednym na

każde państwo, dla zawodnika, który uzyska największą ilość punktów z danego państwa. Trzej zawodnicy którzy uzyskują największą ilość punktów z pośród wszystkich zawodników zagranicznych, — otrzymają specjalne dyplomy.

Zawodnikom krajowym przyznane będą następujące nagrody, kolejno według ilości uzyskanych punktów:

(kompletną listę nagród i ich kolejność zamieścimy w numerze grudniowym „K. P.“).

Ponadto każdy nagrodzony otrzyma dyplom.

W razie równej ilości punktów decyduje większa ilość QSO na trudniejszej trasie.

§ 8.

W skład komisji sędziowskiej wchodzi: Witold Korecki, Zbigniew Bartz, Inż. Stanisław Bogucki, Hipolit Nowicki i Wiesław Rydzewski.

Wszelkie kwestje sporne rozstrzyga Komisja sędziowska zawodów.

§. 9.

Wprowadzenie w błąd Komisji przez podanie fałszywych danych powoduje dyskwalifikację zawodnika, zaś odnośnie zawodników krajowych ponadto postępowanie dyscyplinarne.

TO OUR FOREIGN READERS :

First international competition of the „Polski Związek Krótkofalowców“ (P. Z. K.), Polish Section I. A. R. U., organized by the „Lwowski Klub Krótkofalowców“ (L. K. K.).

The competition depend upon the gaining the greatest number of QSO between the Polish and foreign amateurs on all bands.

Only one communication with each Polish competitor station will be valid.

The International Competition lasts from the 17-th December 1933 0001 GMT to the 30-th December 1933

2400 GMT. Polish competitors gives a control group, containing 2 ciphers and 3 characters in a arbitrary turn (each QSO has another group), which should be received without any mistake, and above mentioned control group should be located strictly on QSL card.

If control group is not received, or badly received, or QSL card is not send, the QSO for both competitors is annuled.

The QSL cards properly for this competition fulfilled should be send by foreign competitors to the **Polish QSL Bureau P. Z. K., Lwów, Bielowskiego 6**, up to 30-th April 1934. The cards sent after this time would be not taken into consideration.

The scores for each QSO for foreign competitors will be count accordingly the following list:

1 point: all European countries, except Portugal and Ireland.

2 points: Portugal and Ireland.

3 points: Azores, Canary Is., Algeria, Tunis, Morocco, Egypt, Tripolis, Siria, Siberia, Armenia, Turkestan, Iraq, Palestina, Transjordania, Fär Öer, Asiatic Turkey, Sahara.

4 points: the rest of the African continent's countries (except the Union of South Africa, Angola and South Rhodesia), Arabia, Persia, Afghanistan, India, Iceland, Canada (except VE5), United States of N. A. (W1, W2, W3, W4 and W8), Labrador, Newfoundland, Bermuda, Madeira.

5 points: Cape Verde Is., Union of South Africa, South Rhodesia, Angola, Brasil, Argentina, Porto Rico, Mexico, United States (W5 and W9), Greenland, Martinica, Barbados, Macao, Bolivia, Paraguay, Haiti, Dominican Rep., Cuba, Chile, China, Hong Kong, Java, Sumatra, Ceylon, Australia, New Zealand, Uruguay, Peru, Canal Zone, Panama, Jamaica, Guiana.

6 points: Tasmania, Philippines, Japan, Colombia, Honduras, Guatemala, Costa Rica, Indo-China, Siam, Malay States, Madagascar, Nicaragua, Salvador, Curacao, Sarawak, Venezuela, Ecuador, United States (W6 and W7), Canada VE5, Formosa, Dutch E. Indies (except Java and Sumatra).

8 points: Guam, Cook Is., Samoa, Tahiti, Fanning Is., Réunion Is., New Caledonia, Fiji Is.

10 points: Hawaii, Alaska, Kuergulen Is.

For QSO on 2s mc. b. the scores will be count four times more.

The competitor gaining the greatest number of scores in his country will get a diploma.

Three foreign competitors gaining the greatest number of scores of all foreign countries, — will get special diplomas.

QM's, take part in the COMPETITION!

IDEALNA CHARAKTERYSTYKA statyczna anodowej modulacji równoległej.

Sposób modulacji podany poraz pierwszy przez R. A. Heising'a *) w Ameryce i niezależnie od tego, równocześnie podany i rozwinięty przez L. Kuehn'a **) w Niemczech, jest stosowany z powodzeniem.

W krótkości odpowiednio do rysunku 1. wyjaśnić można, że równoległe do lampy oscylacyjnej V_0 połączono lampę modulacyjną V_m wpływającą swym prądem anodowym na lampę V_0 . Między siatkę a katodę lampy mod. V_m przykładamy źródło prądów zmiennych niskiej częstotliwości. Lampę oscy-

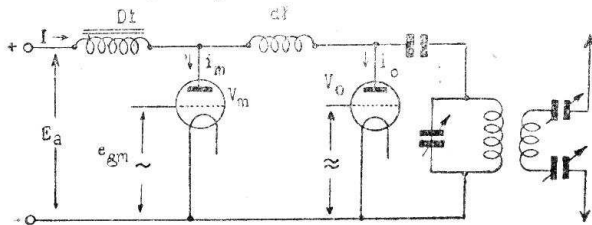
lacyjną V_0 pobudzamy drganiami o wysokiej częstotliwości. Przez włączenie dławika wys. częst. dław. zamowane jest przejście prądów wys. częst. do lampy V_m . Prąd anodowy doprowadzony do obu lamp przepływa przez dławik niskiej częst. — Dł., przez t. zw. dławik stabilizacyjny.

Przez pobudzenie do drgań obwodu siatkowego lampy V_m zapomocą napięcia e_{gm} , wywołamy w układzie anodowym odpowiednie napięcie e_a . Wskutek obecności w układzie anodowym dławika Dł. zmiany prądu anodowego lampy V_m powodują równoczesne rytmiczne zmiany prądu anodowego lampy V_0 , a zatem wahania napięcia ano-

*) Proced. Inst. Rad. E. luty/kwiecień 1920 r. i Purrington E. S.: „Operation of the modulation tube in radio telephone sets“.

**) Kuehn, L.: Jahrbuch f. drathl. telegr. 18, str. 419, 1921 r.

owego panującego na anodach tych lamp. Zależność tych wahań wynika, jak to poniżej zaznaczono, ze zmian napięcia czynnego przy lampie V_m czyli zmiana napięć anodowych przy obu lampach jest funkcją napięcia siatkowego e_{gm} .



Rys. 1

Graficzne wykreślenie linii charakterystycznej przebiegu modulacji może być dokonane na mocy fabrycznych danych lampy.

Droga do poprzedniego przedstawienia statycznej linii przebiegu modulacji, służąca do wyznaczenia ważnych wielkości konstrukcyjnych, pomimo swej prostoty, była do niedawna nieznaną i nie omawianą w literaturze***), dlatego zasługuje na podanie.

Według Kuehn'a linię charakterystyczną modulacji z dobrą dokładnością uzyskać można drogą graficzną z charakterystyki prądu anodowego $E_a = f(i_a)$, jako funkcji natężenia prądu anodowego, lub znacznie łatwiej, jeżeli do pomocy wziąć zależności wynikające z elementarnych równań Barkhausen'a.

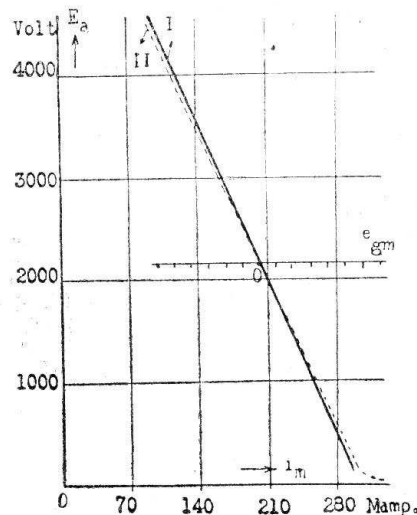
Jako charakterystykę tego systemu modulacji uznaje się ogólnie zależność prądu antenowego od zmiennego napięcia siatkowego modulatora. Ponieważ obecnie do celów telefonji używane są prawie wyłącznie układy nadawcze obco wzbudzone, które wykazują prostolinią zależność prądu antenowego od stałego prądu anodowego można

więc tutaj rozwinąć zależność Kuehn'a do zależności zmiennego napięcia anodowego od zmiennego napięcia siatkowego modulatora:

$$e_a = f(e_{gm})$$

Zmieniając zmiennie napięcie siatki lampy V_m o wartość e_{gm} , zmieni się równocześnie napięcie anodowe o przyrost e_a . Stosunek tych wartości tworzy zasadnicze pojęcie przechwyty, powołując się więc na tę zależność:

$$\frac{e_{gm}}{D_m} = e_a = R_m \cdot i_m - R_o \cdot i_o$$



Rys. 2. — Charakterystyka modulacji: I — statyczna, II — dynamiczna, doświadczalnie zdjęta z lampy modulacyjnej ($S = 4 \cdot 10^{-3}$ A/V, $D = 2 \cdot 1\%$, $R_i = 1 \cdot 2 \cdot 10^4$ ohm) oraz oscylacyjnej ($S = 2 \cdot 2 \cdot 10^{-3}$ A/V, $D = 1 \cdot 1\%$, $R_i = 4 \cdot 10^4$ ohm).

wyjaśniając, że: $e_a = e_m - e_o = R_m \cdot i_m - R_o \cdot i_o$; (oznaczniki „m” odnoszą się do lampy mod. V_m zaś „o” do lampy osc. V_o). Przyjmując sumę natężeń prądów anodowych lamp V_m i V_o za $I = i_m - i_o$ i odejmując w poprzednim równaniu „I. R_m ” uzyskamy

$$\frac{e_{gm}}{D_m} = I \cdot R_m - i_o (R_m + R_o)$$

***) Ostatnio ukazała się praca H. Rieche'go z pomocą Dr. Inż. Pung'sa w Jahrbuch f. drath. Telegr. 36, wrzesień. str. 112, 1930 r.

Dalej wprowadzimy pojęcie nachylenia charakterystyki

$$S_m = \frac{1}{D_m R_m}$$

przyczem przechwyty D_m i opór wewnętrzny R_m lampy modulacyjnej są znane, jako dane fabryczne. Rozwijając to równanie otrzymamy:

$$i_o = \frac{R_m}{R_m + R_o} (I - S_m \cdot e_{gm}) \quad 1.$$

Wynika z tego, że napięcie anodowe lampy modulac. V_m względnie lampy osc. V_o jest funkcją zmiennego impulsu siatkowego e_{gm} :

$$E = \frac{R_m \cdot R_o}{R_m + R_o} (I - S_m \cdot e_{gm}) \quad 2.$$

Jest to równanie prostej które podstawić można w charakterystykę $E_a = f(i_m)$; ponieważ i_o ustalone zostało przy wyborze lampy V_o , zaś punkt pracy określamy natężeniem prądu anodowego lampy modulującej -- i_m . Okazuje się, że lampę mod. V_m trzeba tak dobrać, żeby stosunek $\frac{i_m}{i_o}$ był większy od jedności a więc w wielkości 2 — 5. Większy stosunek nie przynosi znacznej różnicy. Porównując statyczną i doświadczalnie wykreśloną charakterystykę dla różnych typów lamp nadawczych skonstatowano, że odchylenia są minimalne prawie bez znaczenia (Rys. 2.), biegną one w pożądanym punkcie pracy lamp prawie równolegle i praktycznie się nakrywają. Dodać tu jeszcze można, że statyczna charakterystyka modulacji ma szczególne znaczenie, gdyż chodzi o zaprojektowanie i obliczenie lampy oscylacyjnej wzgl. wzmacniacza oraz modulacyjnej.

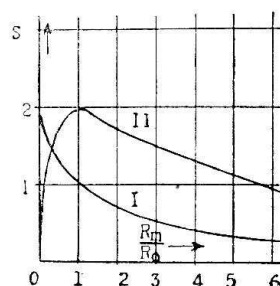
Zniekształcenie i sterowanie modulacji może być zbadane na mocy dynamicznej charakterystyki, eksperymentalnie zdjętej. Z tego po-

wodu jest dobrze znać przebieg linii statycznej w zależności od jej nachylenia. Nachylenie z równania poprzedniego (2):

$$S = - \frac{R_m \cdot R_o}{R_m - R_o} \cdot S_m$$

Przeobrażając to równanie otrzymamy:

$$S = - \frac{1}{1 + \frac{R_m}{R_o}} \cdot \frac{1}{D_m} \quad 3.$$



Rys. 3

Przekonujemy się zatem, że nachylenie S rośnie w miarę jak zmniejsza się przechwyty mod. D_m i stosunek $\frac{R_m}{R_o}$; gdy D_m jest stały, to S zmienia się według krzywej I (rys. 3).

Według powyższego, jest pożądane by opór wewnętrzny lampy osc V_o w przeciwstawieniu do oporu lampy mod. V_m uczynić wielki, by przez to ograniczyć się do pracy z małymi drganiem siatkowymi e_{gm} . Ażeby jednak uzyskać korzystną przemianę energii, stosunek $\frac{R_m}{R_o}$ nie

powinien znacznie mniejszy być od 1. Przebieg energii niskiej częstotliwości oddanej lampie osc. V_o jest także wyrażony jako funkcja stosunku $\frac{R_m}{R_o}$ (Rys. 3, krzywa II).

Z dwóch konieczności: z możliwie największego nachylenia linii $E_a = f(e_{gm})$ i możliwie wielkiej oddanej energii uzyskamy najkorzystniejszy stosunek oporów

$$\frac{R_m}{R_o} = \frac{1}{2} \text{ do } \frac{1}{5}$$

Przy uwzględnieniu najkorzystniejszego stosunku prądów $\frac{i_m}{i_o} = 2 - 5$, okazuje się,

że jako układ lamp modulacyjnych należy użyć 2 do 5 lamp typu lampy oscylacyjnej, równolegle połączonych. Mały stosunek oporów $\frac{R_m}{R_o}$

nie powinien wchodzić w rachunek, ze względu na zniekształcenie.

W powyższym układzie modu-

lacji w rachubę bierze się jednak jeszcze działanie dławika stabilizacyjnego Dł., który przy małym oporze obwodu modulacyjnego dochodzi do idealnego działania. Przyczynę tą wykorzystano w praktyce, budując dławiki wielkiego rozmiaru, o małym oporze własnym, bez strat i t.d. Z pobudek ekonomicznych ze względu na wielką ilość lamp mod. potrzebnych w innym wypadku, bierze się często dolną granicę stosunku $\frac{R_m}{R_o}$ licząc na to, że dławik

stabilizacyjny zbliża się w swej pracy, przy małym oporze modulacyjnego obwodu do idealnej wartości.

Zygmunt C. Bresniński
SP1KX (Poznań).

ZE ŚWIATA.

W dniu 11. listopada, jako w rocznicę zawieszenia broni, francuski R. E. F. zorganizował w eterze amatorskim „minutę milczenia“ (o godz. 1100 GMT). Do akcji R. E. F. przystąpiło wiele klubów zagranicznych, m. i. P. Z. K.

Angielski klub R. S. G. B. ustalił następujący program zawodów na sezon 1933/34: 4, 5, 11 i 12. IX. 1933 — konkurs 3·5 mc.; 7, 8, 14 i 15. I. 1934 — konkurs 1·7 mc.; 3, 4, 10, 17, 18, 24 i 25. II. 1934. — konkurs doroczny BERU; 3, 5, 10 i 11. III.

1934 — konkurs QRP; 10. VI. 1934 — National Field Day. R. S. G. B. liczy na współpracę hams zagranicznych.

Nowy foniczny dyplom W. A. C. dla Europy zdobył ON4AU. Jest to dopiero szósty W. A. C. foniczny na świecie.

Znane stacje ZL a mianowicie ZL4AO i 4Al, opracowały artykuł techniczny dla „T. & R. Bulletin“, który został nadany przez ZL4AO do stacji angielskiej G2ZQ w całości przez radio!

RAPORTY HAMSÓW

PAŹDZIEŃNIK 1933.

OKRĘG WARSZAWSKI.

KRAŚNIK. PL423 był czynny głównie na 7 mcb. Z ważniejszych DX-ów: Borneo, Malaj, Tybet, Hawaj, Filipiny, Japonja, Kenja, Chiny, Wy Wirginji, Celebes, Peru, Madagaskar i w. i. Na 7 mc w porze popołudniowej odbierał W7BB i kilkunastu W6 z siłą do r5. Tests na 3·5 i 1·75 mc. bez lepszych wyników.

OKRĘG LWOWSKI.

BAŻANY. SP3LS mniej czynny, z powodu przeróbki dynama z napędem ręcznym, którego obecnie używa doładowania akumulatorów; po-zatem wniósł podanie o licencję. **OSŁAWY BIAŁE. PL358** jakkolwiek przystąpił dopiero w drugiej połowie październ. do klubu i mimo zwarcia w transformatorze, —zrobił do końca miesiąca już

16 nasłuchów. **PRZEMYŚL. SP1AH** rozpoczął już normalną pracę i przy 10 wattach przeprowadził 60 QSO w tem DX z Islandją; brał udział w zawodach 29. X. **SP1EF** pracował przy budowie nowego nadajnika, ale bardzo QRL z powodu częstych wyjazdów; mimo to nasłuchiwał na nowym odbiorniku. **RÓWNE. SP3DY** ze Lwowa odbywał tu służbę wojskową, jest zatem przymusowo QRT. **PL357** trenował odbiór na brzęczyk, dochodząc już do 40 liter na minutę, po-zatem na swym o-v-1 porobił szereg nasłuchów na 40 i 80 m. **WŁODZIMIERZ. PL297** miał więcej czasu wolnego, wskutek czego miał cztery razy więcej nasłuchów, niż we wrześniu; pracował przeważnie na 7 mc, gdzie odbierał wiele DX-ów, m. i. szczególnie dobrze Nową Zelandję. **ZŁOCZÓW. PL333** ukończył budowę

1—o lampowego Schnella i zakupił nową lampę (pierwsza uległa spaleni); planuje dołączenie wzmacniacza n. cz. **LWÓW-MIASTO. SPPL** czynna laboratoryjnie. **SP1AR** ruszył normalnie w eter i pracował dość intensywnie na 7 i 14 mc. **SP1BQ** z powodu zajęć służbowych stosunkowo mniej czynny, lecz miał nieco połączeń, kilka z Polską; brał udział w zawodach 29. X. **SP1CB** uczył brata (PL327) grafji, pozatem cały wolny czas włożył w budowę ufb xmtra na 28 mc. **SP1CO** był bardzo czynny i miał 40 QSO, w tem szereg DX-ów; brał udział w zawodach 29. X. **SP1CP** z powodu złej aparatury był jeszcze QRT. **SP1CR** po dłuższej przerwie ruszył znów w eter, nawiązując szereg QSO europejskich; brał pozatem udział w zawodach 29. X. **SP1CT** stosunkowo mało aktywna; powód jak we wrześniu. **SP1DG** naogół QRT, ruszył na zawody w dniu 29. X. na grafji i fonji. **SP1DK** wciąż jeszcze niema lampy, nadawczej. **SP1DP** podwyższył moc do 35 watti i był bardzo aktywny, osiągając 73 QSO, w tem liczne ZL, 3 razy TF (QRK r6!) i inne DX-y; z Europy miał rzadkie połączenie z SV1AAA; brał udział w zawodach 29. X. **SP1DT** jak zwykle czynny, miał 56 QSO w tem dwie Japonje, z Europy zaś aż 33 QSO z Anglią; brał udział w zawodach 29. X. **SP1ED** miał 40 QSO, wszystkie na 7 mc.; 7 połączeń pozaeuropejskich; bardzo dokuczał QR M; brał udział w zawodach 29. X. **SP1FC** wciąż wy QRL, ale pracował przez cały miesiąc, choć nieregularnie, na 3-5 mc. **SP1FI** ruszył na nadajniku graficznym pod koniec miesiąca w eter

i nawiązał szereg QSO oraz brał udział w zawodach 29. X.; porobił też wiele nastuchów. **SP1FM** przerabiał swój M. O. P. A. oraz odbiornik 1—V—2 na „AC“; pozatem nastuchiwał, **SP1HI** zremontował nadajnik, odbiornik, kupił lampę prostowniczą, zbudował nową antenę (Levy) i ruszył nareszcie w eter, nawiązując odrazu sporo QSO; brał udział w zawodach 29. X. **SP1IT** stosunkowo niewiele czynny, bo przerabiał xmtra na M. O. P. A; brał udział w zawodach 29. X. **SP1IY** jeszcze wykańczał prostownik w xmtrze; zato pracował nastuchowo. **SP3 DB** pracował dużo nastuchowo oraz na SP3HX. **SP3FS** pracował na SPPL. **SP3HX** wybitnie czynna; uskuteczniła szereg QSO w tem już DX-y (U1 i ZC), oraz około 500 nastuchów DX-owych. **PL280** oczekuje na znak SP2, ograniczając się narazie do dorywczych nastuchów. **PL293** był QRT z powodu vv QRL. **PL304** był nieobecny we Lwowie. **PL325** normalnie czynny nastuchowo, na swym 1—V—2 S. G. **PL327** „łaził“ jeszcze na... brzęczyku; oraz buduje aparaturę na 28 mc. **PL330** pracował pilnie nastuchowo i wniósł podanie o licencję nadawczą. **PL337** na O—V—1 pracował nastuchowo i trenował odbiór morsego. **PL338** był QRT. **PL343** była normalnie aktywna na swym dotychczasowym O—V—2; odbierała też kilka DX-ów na 7 mc. **PL344** był QRL służbowo, więc QRT. **PL347** przebudował odbiornik i ruszył nastuchowo w eter pilnie nastuchując; planuje już budowę nadajnika. **PL355** przystąpił dopiero niedawno do klubu; buduje revr.

Od Redakcji:

Ponieważ jak wiadomo z powodów od nas niezależnych zmuszeni byliśmy w jesieni roku ubiegłego Wydawnictwo nasze przerwać na okres 2 miesięczny, tak, że po numerze 9 wyszedł nr. 12, — wydajemy obecnie celem skompletowania rocznika oddawna już przygotowany do druku, brakujący numer 10/11, który Prenumeratorom naszym dołączamy bezpłatnie do niniejszego numeru „K. P.“ jako miłą premję i niespodziankę.

Skrzynki do odbiorników i nadajników
wykonuje po przystępnych cenach
wedle podanych projektów

Fabryka stolarska

FRANCISZKA ZEIZERA

LWÓW, TKACKA 23. — Tel. 44-50.

KOMUNIKATY KLUBOWE.

KOMUNIKAT LWOWSKIEGO KLUBU KRÓTKOFALOWCÓW.

Nowi członkowie.

Przystąpiły do L. K. K. następujące stacje:

- 294.) PL354 z siedzibą w Trembowli.
- 295.) PL355 z siedzibą we Lwowie.
- 296.) PL356 z siedzibą we Lwowie.
- 297.) PL357 z siedzibą w Równem.
- 298.) PL358 z siedzibą w Osławach Białych
- 299.) PL359 z siedzibą w Borysławiu.

Sprawozdanie biura QSL za październik.

W październiku przekazano ogółem 2412 kart QSL, w tem 1698 z kraju i 714 z zagranicy.

Nowy nakład kart QSL.

Ze względu na zbliżający się termin rozpoczęcia Międzynarodowych Zawodów P. Z. K., Zarząd L. K. K. wobec wyczerpania propagandowych kart QSL wydanych z okazji 250-o lecia odsieczy wiedeńskiej, — wydał drugi już w tym roku nakład klubowych kart QSL, w ilości 10.000 sztuk. Karty te, wedle nowo opracowanego układu, drukowane są na efektywnym bezdrzewnym kartonie pomarańczowym i sprzedawane są przez skarbnika L. K. K. po rekordowo niskiej cenie 90 groszy za setkę. Nic więc dziwnego, że członkowie masowo karty te zakupują i zachodzi obawa szybkiego wyczerpania całego nakładu. Apelujemy do wszystkich, by we własnym interesie natychmiast zamówili potrzebne ilości kart. Wpłaty z prowincji uskutecznić należy na klubowe konto P. K. O., dołączając należytość na porto.

Wyniki zawodów z dnia 29. X.

Podajemy do wiadomości zaintereso-

wanych, że Komisja Sędziowska zawodów z dn. 29. X. b. r. odbyła już szereg posiedzeń i większa część zawodników została już sklasyfikowana. Niemniej olbrzymi materiał wymaga jeszcze przynajmniej 3 do 4 posiedzeń, zwłaszcza, że chodzi o wyjaśnienie kilku niejasności, w związku z czem nawiązano nawet korespondencję. Wyniki definitywne podamy w numerze grudniowym „K. P.“.

Zmiana godzin urzędowych w lokalu przy ul. Zyblikiewicza 33.

W związku z zakończeniem sezonu letniego, ogłoszone zostały w lokalu L. K. K. przy ul. Zyblikiewicza 33 we Lwowie nowe godziny urzędowe członków Zarządu i funkcjonariuszów klubowych. Są one następujące:

Prezes: środy od 1830—1930

I. Wiceprezes: soboty od 1900—2000

II. Wiceprezes: soboty od 1900—2000

Sekretarz: poniedziałki od 1900—2000

Skarbnik: czwartki od 1900—2000

Referent prasowy: środy i piątki od 1900—2000.

Bibliotekarz: czwartki od 1900—2000

Gospodarz: soboty od 1900—2000

Zastępca gospodarza: poniedziałki i wtorki od 1900—2000.

Administrator „Krótkofalowiec Polskiego“ lub jego zastępca: soboty od 1930—2000

Stałe zebrania Sekcyj ogłoszone będą przez Sekcyjnych.

KOMUNIKAT POZNAŃSKIEGO KLUBU KRÓTKOFALOWCÓW.

Sprawa ewidencji członków P. K. K.

Zarząd P. K. K. zwraca wszystkim członkom P. K. K. uwagę, że przeprowadzone w ostatnim czasie zmiany organizacyjne P. K. K. jak i zmiana ustroju Polskiego Związku Krótkofalowców, sprwadza konieczność uskutecznienia ścisłej ewidencji członków P. K. K. W powyższym celu Zarząd P. K. K. uprasza wszystkich członków o ostateczne wypełnienie i nadesłanie sekretarzowi „warunków technicznych P. K. K.“, kwestjonariuszów ewidencji wojskowej i o przestrzeganie wszelkich zarządzeń Zarządu P. K. K. oraz Zarządu Głównego P. Z. K. podanych do wiadomości w Komunikatach klubowych Nr. 1.

Wszelkie formularze sekretarz wyśle powtórnie na życzenie.

Składki i legitymacje członkowskie oraz odznaki P. Z. K.

Przypomina się członkom P. K. K., że składki członkowskie w wys. 1 zł miesięcznie należy przysyłać bezpośrednio na adres skarbnika, lub też uiszczać je można skarbnikowi co czwartek na schadzkiach lub zebr. klubowych.

Dotychczasowe konto czekowe P. K. O. zostało zniesione w celu założenia nowego w związku z przemianowaniem klubu.

Członkowie niezalegający składkami więcej niż 3 miesiące otrzymują legitymacje członkowskie.— Tylko członkowie posiadający legitymacje członkowskie mogą korzystać z przywilejów członka P. K. K., z wysokich rabatów na lampy i sprzęt radjowy, oraz mają prawo do noszenia odznaki P. Z. K.

Dla uzyskania odznaki nasłuchowca (koloru zielonego) wystarczy wykazanie się wysłaniem przynajmniej 50 kart QSL w czasokresie nie dłuższym niż jeden rok, oraz właściwie prowadzonym dziennikiem korespondencyjnym.

Odznaka nadawcy zostaje przyznana po uzyskaniu „upoważnienia” na nadajnik z Min P. i T. oraz po wykazaniu się przynajmniej 30 połączeniami (QSO), w tem połowa z zagranicą, i właściwie prowadzonym dzienn. koresp.

Cena odznaki P. Z. K. 3.00 zł. Zamawiać odznakę należy u sekretarza.

Lokal zebrań i schadzek członków P.K.K.

Miejski Komitet W. F. i P. W. w Poznaniu pragnąc przyjść z pomocą P. K. K. przydzielił w czwartki od 19.30 do 22.00-ej bezpłatnie większą świetlicę P. W., mieszczącą się w tyle strzelnicy małokalibrowej przy ul. Fr. Ratajczaka do celów naszego Klubu.

W każdy czwartek, za wyjątkiem świąt, odbywają się tamże schadzki członków P. K. K., zaś w pierwszy czwartek każdego miesiąca odbywają się tamże miesięczne zebrania plenarne P. K. K.

Organizacja techniczna ruchu krótkofalowego w Polsce.

Wobec przystąpienia Zarządu Głównego P. Z. K. do prac nad organizacją techniczną ruchu krótkofalowego w Polsce, prosimy o nadesłanie na ręce Zarządu P. K. K. w możliwie najkrótszym czasie wszystkich danych technicznych o posiadanych radiostacjach nadawczych i odbiorczych, już zainstalowanych i znajdujących się w budowie. Zarząd Główny Polskiego Związku Krótkofalowców bowiem poczynić chce starania w przemyśle radiotechnicznym, aby wypuszczono na rynek te części montażowe radiostacji, których radioamator nie może wykonać w swoim zakresie.

W związku z tem Zarząd Główny P. Z. K. musi przestudjować jaki typ oraz

moc przeważa, celem przystosowania się do większości. — Ta do pewnego stopnia standaryzacja sprzętu radiotechnicznego przyczyni się znacznie do obniżenia ceny budowy stacji, a temsamem poszerzenia się ruchu krótkofalowego. Konkretnie Zarządowi Główn. P. Z. K. są potrzebne: schematy nadajników i odbiorników, typy lamp, rodzaje kondensatorów i źródeł energii.

Sprawa pilna.

Raporty miesięczne członków P. K. K.

Obowiązkiem każdego członka P. K. K. jest nadsyłanie miesięcznych sprawozdań z działalności krótkofalowej.

W celu uproszczenia przesyłania miesięcznych sprawozdań członków Zarząd P. K. K. podaje do wiadomości, że odtąd obowiązkowo należy co mies. kalendarzowy nadsyłać raporty na posiadanej karcie QSL lub tp. z wypełnieniem rubryk zawartych na karcie, z podaniem na odwrotnej stronie ilości nasłuchów i QSO, ważnych połączeń, prób, dx-ów, zmian w urządzeniu nadajnika i odbiornika i td. Karty te zaadresować należy: P. K. K. Raport miesięczny. Zestawienie pracy poszczególnych członków P. K. K. podane zostanie co miesiąc w organie P. Z. K. „Krótkofalowcu Polskim”. Raporty te należy nadsyłać bezwzględnie na to, czy stacja była w danym okresie czynna, lub nie czynna.

Egzaminy na „Świadectwo uzdolnienia”.

Przez Zarząd P. K. K. powołaną została dla ubiegających się o „upoważnienia” na prawo używania stacji nadawczej przepisana przez Ustawę Min. P. i T. Komisja Egzaminacyjna, której zadaniem jest wydawanie orzeczenia i na mocy przeprowadzonego egzaminu „świadectwa uzdolnienia”, uprawniającego dopiero do stawienia wniosku o uzyskania „upoważnienia” ministerjalnego.

Program egzaminu oraz bliższe informacje udziela zainteresowanym sekretarz.

Pierwsza krajowa fabryka wędlin

JÓZEFA KOTOWICZA

we Lwowie.

SKŁADY:

RYNEK 25.

TELEFON 63-34.

ŻÓŁKIEWSKA 119.

TELEFON 64-72.

Wielkie zawody krótkofalowe Poznańskiego Klubu Krótkofalowców o maximum nasłuchów QSO i QSL z cennymi nagrodami F-my „Tungsram“.

Zarząd Poznańskiego Klubu Krótkofalowców urzędującego dla swych członków wielką imprezę krótkofalową w miesiącach: wrzesień, październik, listopad i grudzień, w postaci zawodów krótkofalowych o maximum QSO, nasłuchów i QSL, z licznymi i cennymi nagrodami Zjednoczonej Fabryki Żarówek S. A. „TUNGSRAM“ (Warszawa). — Zawody te mają na celu uzyskanie przez poszczególnych członków jaknajwiększej ilości nasłuchów i QSO oraz wysłania jaknajwiększej ilości kart QSL, do celu konkursu przeznaczonych. W imprezie tej może wziąć udział każdy mniej lub więcej zaawansowany nasłuchowiec, lub nadawca; punktacja wyników zawodów rozłożona jest po linii możliwości i proporcjonalności rezultatów nasłuchowych i nadawczych. Każdy ma szanse zdobycia nagrody. Wdzięczne pole do popisów i sposobność do wykazania swego uzdolnienia krótkofalowego.

Regulamin zawodów P. K. K. o maximum nasłuchów, QSO i QSL.

1. Czas trwania zawodów: — od 1. IX. godz. 00.00 do 31. XII. 1933 godz. 24.00 MEZ.
2. Udział w zawodach brać mogą wszyscy członkowie P. K. K.
3. Biorący udział w zawodach starają się największą ilość normalnie przeprowadzonych nasłuchów i QSO oraz największą ilość wysłanych kart QSL.
4. Za każdy nasłuch lub QSO wypełnić należy wszystkie rubryki karty QSL, do celu tego przeznaczonej, z reklamą fy TUNGSRAM na odwrotnej stronie, Karty QSL należy kolejno numerować i przysyłać zbiorowo do klubowego biura QSL przy sekretarjacie P. K. K.,
5. Tylko wypełnienie i nadesłanie kart QSL, z reklamą fy Tungsram do klub. biura QSL przy P. K. K., uprawnia do wzięcia udziału w konkursie.
6. Prowadzić należy dziennik korespondencyjny, z którego biorący udział w zawodach robi wyciąg dokonanych nasłuchów wzgl. QSO, a zestawienia te wraz z samodzielnie uskutecznioną punktacją według sposobu niżej podanego, przysyłać należy okresowo wraz z przesyłkami kart QSL do biura QSL przy P. K. K. Na żądanie jury należy przestawić dzienn. koresp.
7. Punktacja wyników jest następująca:
 - a) Za każdy nasłuch zagranicznej stacji europejskiej 1. punkt
 - b) Za każdy nasłuch stacji polskiej lub pozaeurop. (DX) 5 p.

- c) Za każdy nasłuch stacji w pasie 10 i 5 m. 20 p.
- d) Za każde QSO ze stacją zagraniczną europejską 5 p.
- e) Za każde QSO ze stacją polską lub pozaeuropejską 25 p.
- f) Za każde QSO ze stacją jakąkolwiek w pasie 10 lub 5 m. 100 p.

Powyższa punktacja dotyczy tylko nasłuchów i QSO dokonanych na wszelkich stacjach amatorsko, lub naukowo doświadczalnych, ekspedycji naukowych i tp., ściśle w pasach amatorskich (a więc ad p. a) b) d) i e) w pasach 160 m, 80 m, 40 m i 20 m. oraz ad c i f na 10 i 5 m (fonją lub grafją).

Ogólna ilość punktów zdobytych sposobem powyższym przez poszczególnego nadawcę lub nasłuchowca zostaje wkońcu pomnożona przez ilość opracowanych w tym czasie państw (prefixów).

W jednym miesiącu można przeprowadzić nasłuch tej samej stacji wzgl. QSO z tą samą stacją tylko jeden raz.

8. Nagrody:

Dla zdobywców największej ilości punktów przyznano cenne nagrody w postaci doskonałych lamp nadawcz. i odb. „TUNGSRAM“, ufundowane przez Zjednoczoną Fabrykę Żarówek Sp. Akc. „TUNGSRAM“ — Warszawa.

Nagroda I.	1	lampa	075/1000
II.	1	„	040/1000
III.	1	„	015/400
IV.	1	„	PX 2100
V — X	po 1	lampie odbiorczej lub prostowniczej „Tungsram“ do wyboru z katalogu f-y Tungsram za wyjątkiem lamp wyżej wymienionych.	

Pozatem, niezależnie od podziału na gród powyżej podanych, rozdane zostaną naatępujące nagrody tym, którzy wyślą w czasie zawodów największą ilość kart QSL z reklamą fy Tungsram niezależnie od punktacji wyników, a więc za maximum nasłuchów i QSO. (maximum wysłanych QSL).

Nagroda I — cenna nagroda specja fy Tungsram, oraz roczna prenumerata „Krótkofalowca Polskiego“ i „Tungsram Radio-Index-tabele do skalowania stacyj“.

Nagroda II — roczny abonament „Krótkofalowca Polskiego“ oraz tabelę do skalowania stacyj (Tungsram Radio Index).

Nagroda III — półroczny abonament „Krótkofalowca Polskiego“ oraz tabelę do skalowania stacyj (Tungsram Radio Index).

Nagroda IV – kwartalna prenumerata „Krótkofalowiec Polskiego“ oraz tabela do skalowania stacyj. Nagroda V – X po jednej tabeli do skalowania stacyj.

Pozatem przewidywane są dla dalszych 10 ciu konkursantów nagrody pocieszenia.

Każdy z uczestników konkursu otrzyma żeton pamiątkowy z wyszczególnieniem osiągniętych wyników w zawodach.

9. W skład jury wchodzić będzie Komisja Egzaminacyjna P. K. K. oraz przedstawiciele Zjedn. Fabr. Żarówek S. A. TUNGSRAM i oddziałów prowincji P. K. K.
10. Orzeczenia jury zapadają zwykłą większością głosów, przyczem za miarodajne weźmie się pod uwagę nadsyłane przez biorących udział w zawodach zestawienia dokonanych nasł. wzgl. QSO, potwierdzone przez biuro QSL P. K. K.
11. Ostateczny termin nadsyłania kart i zestawień do 10 stycznia 1934 r.
12. Odpowiednie karty QSL z reklamą firmy Tungsram wydaje sekretariat P. K. K. na życzenie w każdej ilości, zamiejscowi dołączają znaczki pocztu na koszty przesyłki pocztowej. Karty oraz formularze zestawień wydaje się bezpłatnie. Karty te trzeba samemu zaopatrzyć w znak nad./nasł. oraz adres. Wypełnione karty QSL oraz zestawienia okresowe (dowolnego okresu czasu) należy nadsyłać do: P. K. K.

Poznań, Gwarna 11 m. 9, z dopiskiem „Zawody—QSL“.

Obowiązkiem każdego członka P. K. K. jest brać udział w tych największych dotychczas zawodach P. K. K. FB wyników es best dx Ob!

Bezpłatne karty QSL reklamowe dla członków P. K. K.

Przy poparciu finansowem Zjedn. Fabryki Żarówek S. A. „TUNGSRAM“ Zarząd P. K. K. wydał reklamowe karty QSL w ilości 10 000 sztuk, które wydaje się, bezpłatnie wszystkim członkom P. K. K.

Zawody krótkofalowe P. K. K.

Urządzone przez Zarząd P. K. K. za wody krótkofal. o maximum nasłuchów. QSO i QSL cieszą się wielkim powodzeniem wśród członków P. K. K. Wobec trudności technicznych z wydaniem kart QSO oraz formularzy zestawień komunikuje się, że karty QSL do zawodów można już nabywać bezpłatnie u sekretarza. Zamawiać należy w ilości wystarczającej do zawodów, gdyż wydrukowana ilość kart QSL według dotychczas zgłoszonego zapotrzebowania okaże się prawdopodobnie niewystarczającą. Na odwrotną przesyłkę kart należy dołączyć odpowiedni znaczek pocztowy. Wobec znacznych trudności technicznych z wydrukowaniem formularzy zestawień wyników podczas zawodów podaje się do wiadomości, że formularze te nie będą wysyłane członkom P. K. K. lecz należy je wykonać we własnym zakresie na arkuszach papieru kancelaryjnego według wzoru niżej podanego:

Zawody o maximum QSL, QSO i nasłuchów P. K. K.

Nazwisko i imię :

Stacja : SP

Adres:

PL

Typ nadajnika :

„ odbiornika :

Inpt : Watts.

Nr. QSL	Data	Czas MEZ	Stacja	Pas MC	Kraj / kontynent			Ilość punktów
						QSO	Nasłuch	

Razem

Ilość dotychczas opracowanych krajów (prefixów)

Zmiany w urzędowaniu skarbnika.

Skarbnik P. K. K. dotychczasowy p. J. N. Knast z powodu wyjazdu na stałe z Poznania nie może odtąd spełniać swych czynności klubowych, wobec powyższego urzędowanie skarbnika obejmuje z dniem 10 września br. zast. skarbnika p. Edward Stroiński, adres: Poznań, ul. św. Marcina 48 dokąd należy zaległe składki przesyłać.

Składki uiszczają również można na ręce sekretarza.

Biblioteka klubowa.

Ilość ofiarowanych czasopism i podręczników radjowych stale wzrasta. Z powodu wielkiej ilości nadesłanych ofiar ze strony członków P. K. K. wykaz imien-

ny ofiarodawców, podamy w następnych komunikatach.

Przy tej sposobności, informujemy, że dalsze ofiary dla biblioteki Klubowej przyjmuje sekretarz.

Sprawa listy członków P. K. K.

Zarząd P. K. K. podaje wszystkim członkom do wiadomości, iż wobec obowiązywania nowego statutu P. Z. K. przestrzegać się będzie odtąd pilnie sprawę zaległych składek w myśl obowiązujących przepisów. Do członków zalegających składkami rozesłane zostały monita z terminem płatności zaległości przeszło sześciomiesięcznych do dnia 31 września br. O ile składki nie zostaną wyrównane do dnia 20 X, 33 nastąpi automatyczne wykreślenie.

NASŁUCHY

SP3HX (LWÓW).

Wykaz nasłuchów i rozmów za czas od 24. VI.—7. X. 1933 r.
Transmitter: C. O — P. A. inpt. 15. watt. valv B 405: TB ⁰⁴/₁₀, aerial Zeppelin. — Receiver: Schnell O—V—2, aerial „L”. — Pas. 7. mc.

Algier: fm8cr. **Anglja:** g2ab, g2au,, (g2dl), (g2du), g2gc, (g2gq), g2jn, g2kb, g2os 2qq, g2rn, g2ts, (g2wq), (g2xs), g2rq, g5bi, (g5jc), (g5nd), g5ph, g5qu, (g5tw), g5do, g5yd, (g6nj), g6nn, (g6tr), g6vp, g6dd, g6xn, g6xx. **Australja:** vk2sk. **Austrja:** uoles, uo1fp, (uo3cn), (uo3js), uo3mb, uo3ww, uo5am, (uo5au), uo5jb, uo6dk, uo6ok, (uo7jh). **Belgja:** (on4li), on4ra, on4nbp, on4nil, on4uc. **Czechosłowacja:** ok1cb, (ok1fk), ok1fz, ok1ki, ok1ro, (ok1su), (2 x ok1dk) (ok2an), (2 x ok2ff), ok2gr, ok2hm, (ok2ph). **Danja:** oz3j, (2 x oz7x), oz7ph, (oz8j), oz9m. **Equador:** hc1jw. **Finlandja:** oh1nj oh3ng. **Francja:** (f3ad), (f3ar), f8ay, f8cy,, f8eb, f8fr, f8ny, f8ri, (f8rs), f8un, f8dt, f8dx, f8xe, (f8yn), (f8yp), f8ys, f8yy, f8yr, f8zr. **Hiszpanja:** ear1, ear16, ear236, ear268, ear317. **Holandja:** pa0ap, pa0ch, pa0hm, pa0kt, pa0mm, pa0qq, pa0sp, pa0db, pa0wd, pa0zj, (2 x pa0zm), pa0xnf. **Jugosławja:** un7af, un7bl, (un7gg), (un7gl), (un7kl), un7dd, (un7xz). **Litwa:** ly1j, ly1kp. **Łotwa:** y12bb, y12bd. **Niemcy:** d4aap, d4aca, d4a

cd, d4adc, d4baa, d4bb1, (d4bbm), (d4bb)r), (d4bdd), d4bdf, bf4f, d4bfh, d4bfb, d4bfs, d4cfu, (d4bgg), (d4bgm), d4bhh, d4bhj, d4bi z, (d4bjf), d4bjv, d4bkl, d4bkn. (d5bim), d4bln, (d4bmc), d4bmu, (d4bnf), (d4boc), d4b of, (d4bwf), (d4clf), d4cnf, d4csf, (3 x d4kqf), d4lab, d4lie, d4uac. **Norwegja:** la2n, la4b. **Nowe Zelandja:** z12ax, z12cz, z12fi, z12go, z12hn, z13ar, z13fl. **Polska:** splax, splcf, splcb, (splfc—fone), splgz, (split), splpa, (spl3ssm). **Portugalja:** ct1al, ct1cq, ct1hb. **Rumunja:** cv5aa, (cv5hc), cv5hk, cv5mg, cv22, cv24, (cv42). **Sowiety:** u2de, (u2fp), u2gu, (u2mk), (u2fv), u2ne, u2oc, (u2ok), u2qw, u2rt, u2up, u2kag, u2kam, (u2kcb), ux2kdi, u2kbo, u3ei, u3fs, u4dr, (u4dz), u5ac, (u5ad), (u5fk), (u5hj), u5ka, (ux5kbz), u5kda, (u6kai), CDKA, (CSKW). **Szwajcarja:** hb9f, hb9ac, hb9af, hb9am. **Szwecja:** sm7yg. **Węgry:** (haf3d), (2x — haf2d), haf3cs, haf3de, haf3rj, haf3xd, haf3yl, (haf3zd), (haf4c), (haf8d), haf9g, (haf9r). **Włochy:** ilip, ilul, ilxx. **Różne:** z2x, RLDS.

KOMUNIKAT KOŁA HISTORYCZNO-LITERACKIEGO I RADJOTECHN. KORPUSU KADETÓW Nr. 1**PROGRAM****KRÓTKOFALOWEJ RADJOSTACJI NADAWCZEJ KORPUSU KADETÓW
Nr. 1 MARSZAŁKA JÓZEFA PIŁSUDSKIEGO.**

6272 kc.

NA MIESIĄC GRUDZIEŃ 1933

47-83 m.

1. XII. Piątek

godz. 14—15:30

1. Kdt. Szemlej z 4 komp. — Kazimierz Wielki — 600-letnią rocznicę koronacji.
2. Kdt. Karbowski z 5 komp. — Nowela

3. Koncert muzyki operowej.

4. Kdt. Dworak z 4 komp. — Wybrzeże.

5. Kdt. Pohowski z 4 komp. — Sólkamienna w Polsce.

6. Program na dzień następny.

2. XII. Sobota

godz. 14—15:30

1. Kdt. Rybka z 5 komp.— Polska a Rosja sowiecka.
2. Komunikat Kuratorjum O. S. L.
3. Koncert z płyt gramofonowych.
4. Kdt. Wołoszyn z 4 komp. — W lukach.
5. Kdt. Szela z 5 komp — Na marginesie.
6. Program na dzień następny.

3. XII. Niedziela

godz. 10—11:30

1. Retransmisja z Polsk. Radja Lwów.
2. Kdt. Głogowski z 5 komp.—Fabrykacja papieru.
3. Koncert z płyt gramofonowych.
4. Koncert na fortepianie kdt'a Piórkowskiego z 5 komp.
5. Program na dzień następny.

4. XII. Poniedziałek

godz. 14—15:30

1. Kdt. Marona z 4 komp. — W lukach.
2. Skrzynka pocztowa
3. Audycja Koła I. Ż. O.
4. Kdt. Szela z 5 komp. — Dlaczego należy oszczędzać.
5. Koncert z płyt gramofonowych.
6. Kdt. Biernacki z 5 komp. — Zygzyki.
7. Program na dzień następny.

5. XII. Wtorek

godz. 14—15:30

1. Kdt. Mermel z 4 komp.—Utwory własne
2. Kdt. Sychalski z 4 komp. — Życie leśne w zimie.
3. Koncert z płyt gramofonowych.
4. Kdt. Głogowski z 5 komp.—Astrofizyka część I
5. Rozmaitości.
6. Program na dzień następny.

6. XII. Środa

godz. 14—15:30

1. Kdt. Fisiak z 1 komp. — Kwadrans literacki w jęz. franc.
2. Kdt. Cieplik z 2 komp. — Koncert na organkach
3. Kdt. Darski z 4 komp. — Drzeworyt polski
4. Koncert muzyki polskiej.
5. Komunikat T-wa Przyj. K. K.1 M. J. P.
6. Kdt. Głogowski z 5 komp.—Astrofizyka cz. II.
7. Program na dzień następny.

7. XII. Czwartek

godz. 14—15:30

1. Kdt. Szela z 5 komp. — Na czym polega oszczędność.
2. Audycja Koła krajoznawczego.
3. Kadecki koncert instrumentalno-wokalny.
4. Kdt. Stangret z 4 komp. — Bez tytułu.
5. Kdt. Kempa z 4 komp. — Kwadrans literacki w jęz. niem.
6. Koncert z płyt gramofonowych.
7. Kdt. Głuski z 5 komp.— Odczyt popularny.
8. Program na dzień następny.

8. XII. Piątek

godz. 10—11:30

1. Słuchowisko p. t. „Śmierć bohatera“— w opr. kdtów 2 komp. Sopoćki Noska
2. Koncert z płyt gramofonowych.
3. Kdt. Karbowski z 5 komp. — Feljeton.
4. Kdt. Strzelecki z 1 komp. — Objęcie władzy na Śląsku przez Polskę (w jęz. niemieckim).
5. Kdt. Kwieciński z 4 komp. — Życie organiczne we wszechświecie
6. Program na dzień następny.

9. XII. Sobota

godz. 14—15:30

1. Audycja Koła germanistycznego.
2. Kdt. Nosek z 2 komp. — Fatalny lot (nowelka).
3. Kdt. Szela z 5 komp. — Kasy oszczędnościowe
4. Komunikat Kuratorjum O. S. L.
5. Kdt. Janas z 4 komp. -- Przygotowania do zimy w przyrodzie.
6. Kdt. Gaugusch z 5 komp. — Na marginesie.
7. Koncert muzyki tanecznej.
8. Program na dzień następny.

10. XII. Niedziela

godz 10 11:30

1. Retransmisja z Polskiego Radja Lwów.
2. Kdt. Głuski z 5 komp. — Odczyt popularny.
3. Kącik harcerski.
4. Muzyka taneczna nu fortepianie w wyk. kdt'a Piórkowskiego.
5. Kdt. Głogowski z 5 komp. — Zwyczaje noworoczne w Japonji.
6. Program na dzień następny.

11. XII. Poniedziałek

godz. 14—15:30

1. Kdt. Biernacki z 5 komp. — Zygzyki.
2. Kdt. Kardasz z 4 komp. — Z cyklu „Sławni ludzie“— w jęz. rosyjskim.

3. Kdt. Staniszewski z 5 komp — Na marginesie.
4. Kdt. Szemlej z 4 komp.—Stefan Batory w 400 letnią rocznicę urodzin.
5. Koncert z płyt gramofonowych.
6. Audycja Koła germanistycznego.
7. Program na dzień następny.

12. XII. Wtorek

godz. 14—15 30

1. Kdt. Wołoszyn z 4 komp. — Kwadrans literacki.
2. Kdt. Szela z 5 komp. — Walka z kryzysem.
3. Kdt. Mermel z 4 komp. — Życie pingwinów.
4. Kdt. Sopoćko z 2 komp. — Dzień na obozie.
5. Koncert z płyt gramofonowych.
6. Skrzynka techniczna.
7. Rozmaitości.
8. Program na dzień następny.

13. XII. Środa

godz. 14—15 30

1. Kdt. Kempa z 4 komp. — Kwadrans literacki w jęz. niemieckim.
2. Kdt. Kwieciński z 4 komp. — Możliwości komunikacji międzyplanetarnej.
3. Kdt. Racki z 1 komp. — Koncert na organkach.
4. Koncert z płyt gramofonowych.
5. Kdt. Szela z 5 komp. — Polska dziś, a 15-cie lat temu.
6. Kdt. Karbowski z 5 komp. — Utwory własne.
7. Program na dzień następny.

14. XII. Czwartek

godz. 14—15 30

1. Kdt. Zieliński A. z 5 komp. — Kwadrans literacki.
2. Audycja Koła krajoznawczego.
3. Kadecki koncert instrumentalny.
4. Kdt. Gazdajka z 4 komp. — Znaczenie Śląska.
5. Kdt. Szela z 5 komp. — W lukach.
6. Kdt. Hończyk z 4 komp. — Budownictwo w świecie zwierzęcym.
7. Program na dzień następny.

15. XII. Piątek

godz. 14—15 30

1. Kdt. Nosek z 2 komp. — Alarm na obozie.
2. Kdt. Karbowski z 5 komp. — Minuta humoru.
3. Koncert z płyt gramofonowych.
4. Kdt. Brudnik z 5 komp. — Na marginesie miesięcznym.
5. Kdt. Kwieciński z 4 komp. — Cynk i jego występowanie w Polsce.
6. Program na dzień następny.

16. XII. Sobota

godz. 14—15 30

1. Kdt. Szemlej z 4 komp. — Kwadrans literacki.
2. Komunikat Kuratorjum O. S.L.
3. Kdt. Szela z 5 komp. — Oszczędność zagranicą, a u nas.
4. Kdt. Głuski z 5 komp. — Bez tytułu.
5. Koncert z płyt gramofonowych.
6. Program na dzień następny.

17. XII. Niedziela

godz. 10—11 30

1. Retransmisja z Polsk. Radja Lwów.
2. Kącik harcerski.
3. Kdt. Głogowski z 5 komp — Początki chemii.
4. Muzyka taneczna na fote pianie w wyk. kda Piórkowskiego.
5. Kdt. Possinger z 4 komp. — Historia piechoty.
6. Program na dzień następny.

18. XII. Poniedziałek

godz. 14—15 30

1. Kdt. Kempa z 4 komp. — Kwadrans literacki w jęz. niemieckim.
2. Kdt. Zdrojewski. — Znaczenie i poslanictwo literatury.
3. Koncert z płyt gramofonowych.
4. Kdt. Sopoćko z 2 komp. — Polityka Bolesława Chrobrego.
5. Kdt. Karbowski z 5 komp. — Nowelka.
6. Rozmaitości.
7. Program na dzień następny.

19. XII. Wtorek

godz. 14—15 30

1. Kdt. Polityło z 4 komp. — Kwadrans literacki.
2. Kdt. Szemlej z 4 komp. — Konflikt chińsko-japoński.
3. Koncert z płyt gramofonowych.
4. Skrzynka pocztowa.
5. Kdt. Staniszewski z 5 komp. — Bez tytułu.
6. Program na dzień następny.

20. XII. Środa

godz. 14—15 30

1. Kdt. Kempa z 4 komp. — Kwadrans literacki w jęz. niemieckim.
2. Audycja świąteczna.
3. Kdt. Głuski z 5 komp. — Odczyt popularny.
4. Koncert z płyt gramofonowych.
5. Program na dzień następny.

21. XII. Czwartek

godz. 14—15 30

1. Kdt. Wołoszyn z 4 komp. — Kwadrans literacki.
2. Kdt. Gaugusch z 5 komp. — Feljeton.

3. Kadecki koncert wokalny.
4. Kdt. Karbowski z 5 komp. — Myśl państwowa u C. K. Norwida.
5. Koncert z płyt gramofonowych.
6. Kdt. Zaremba z 4 komp. — Pogadanka przyrodnicza.
7. Kdt. Błonski z 5 komp. — W lukach.
8. Audycja Koła I. Z. O.
9. Program na dzień następny.

22. XII. Piątek

godz. 14—15 —

1. Koncert z płyt gramofonowych.
2. Komunikaty.

23. XII. Sobota

godz. 14—15 —

1. Złożenie życzeń świątecznych przez Komendanta K. K. I. M. J. P. Radjostuchaczom, Rodzicom i Opiekunom Kadetów.
2. Koncert z płyt gramofonowych.

24. XII. Niedziela

godz. 10—11 —

1. Retransmisja z Polskiego Radja Lwów

25. XII. Poniedziałek

godz. 10—11 —

1. Koncert z płyt gramofonowych.

26. XII. Wtorek

godz. 10—11 —

1. Koncert z płyt gramofonowych.

27. XII. Środa

godz. 14—14:45

1. Koncert z płyt gramofonowych.
2. Komunikaty.

28. XII. Czwartek

godz. 14—14:45

1. Koncert z płyt gramofonowych.
2. Komunikaty.

29. XII. Piątek

godz. 14—14:45

1. Koncert z płyt gramofonowych.
2. Komunikaty.

30. XII. Sobota

godz. 14—14:45

1. Koncert z płyt gramofonowych.
2. Komunikat Kuratorjum O. S. L.

31. XII. Niedziela

godz. 10—11:30

1. Życzenia noworoczne Komendanta Korpusu Kad. Nr. 1. M. J. P. Radjostuchaczom, Rodzicom i Opiekunom Kadetów
2. Koncert z płyt gramofonowych.

DROBNE OGŁOSZENIA.

Ogłaszać mogą członkowie wszystkich Klubów zrzeszonych w P. Z. K. Cena za słowo 5 gr., przy ogłoszeniach ponad 20 słów — 10 gr. Zamiejscowi proszeni są o dokonywanie wpłat w znaczkach pocztowych na adres Administracji.

Lampę nadawczą TA1/40 na napięcie 1000 volt prawie nową. — Sprzedam zł. 100.— za gotówkę. Adres: SP1BQ. — Lwów, Jabłonowskich 4.

Kupię każdą ilość pierwszego numeru „Krótkofalowca Polskiego“ z r. 1929 oraz numeru 3/4 z roku 1932. Zgłoszenia do Administracji, Lwów, Zyblikiewicza 33.

Karty QSL tanio można nabyć u skarbnika „L. K. K.“ Zamówienia kierować można na odcinku czeków P.K.O.Konto Nr. 411.395. Setka „z Sobieskim“ tylko zł. 1:50

CENY OGŁOSZEŃ Na okładce: $\frac{1}{1}$ str. — 120 zł., $\frac{1}{2}$ str. — 70 zł., $\frac{1}{3}$ str. — 50 zł., $\frac{1}{4}$ str. — 40 zł. W tekście: $\frac{1}{1}$ str. 100 zł., $\frac{1}{2}$ str. 55 zł., $\frac{1}{3}$ str. 40 zł., $\frac{1}{4}$ str. — 30 zł. Dla ogłoszeń stałych odpowiedni rabat. Za zastrzeżenie miejsca doliczają się 25% — Wszelką korespondencję należy kierować na adres Administracji: Lwów, ul. Zyblikiewicza 33. Godziny urzędowe dla stron: czwartki i soboty od 19—20³⁰

Redaktor naczelny: **Inż. Stanisław Bogucki.**

Redaktor techniczny: **Elżbieta Rosienkiewiczówna.**

Redaktor odpowiedzialny: **Adam Ligęza.**

Wydawca: **„Lwowski Klub Krótkofalowców“.**

DRUKARNIA A. GOJAWICZYŃSKIEGO, LWÓW, KOPERNIKA 20. — Telefon 28-18.

KAŻDY POLSKI KRÓTKOFALOWIEC
powinien posiadać komplet numerów
KRÓTKOFALOWCA
POLSKIEGO



począwszy od roku 1929,
gdyż wtedy tylko mieć będzie:

1) Zbiór wszystkich szematów mogących mieć zastosowanie w technice krótkofalowej wraz z opisami budowy aparatów



2) Przegląd i całokształt historii polskiego krótkofalarstwa

3) Zbiór wszystkich wskazówek praktycznych potrzebnych do należytego opanowania wiedzy krótkofalowej, przeprowadzania korespondencji i t. d.



Redakcja „Krótkofalowca Polskiego” nie może zamieścić wielu artykułów dotyczących najpopularniejszych układów, gdyż aparaty odnośne były już kilkakrotnie opisywane. — — — —

Skompletujcie zatem Wasze roczniki!

Administracja „K. P.” wysyła na zamówienie poszczególne numery z r. 1929, 1930, 1931 i 1932—z wyjątkiem wyczerpanych: 1/29, 2/29, 10/30, 4-5/31 i 3-4/32.

Pozatem dostarcza **po cenach znacznie zniżonych** kompletów „K. P.”, w których znajdują się jeszcze wyczerpane numery.

Ceny kompletów: 1929 (bez n-ru 1 go) zł. 4.—, 1930 zł. 5.— i 1931 zł. 5.—

Na koszt przesyłki dołączyć 50 gr. od rocznika. — — — —

— — — — Wpłaty skutecznie należy na adres Administracji
LWÓW, UL. ZYBLIKIEWICZA Nr. 33.

Dla Klubów przy zamówieniach zbiorowych specjalne warunki